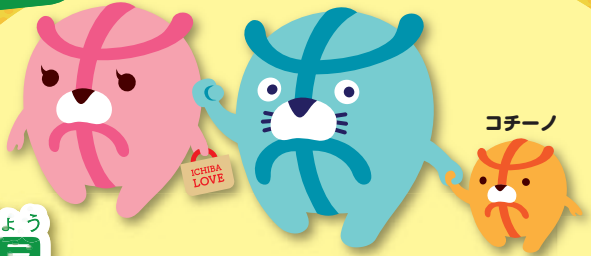


いちばへようこそ!

ヤサチーノ

イッチーノ



コチーノ

ちゅうおうおろしうりしじょう
中央卸売市場

東京都中央卸売市場マスコットキャラクター

きたあだちしじょう
北足立市場



きたあだちしじょう 北足立市場ってこんなところ！

江戸時代に、「千住市場」とよばれる、大きな市場がありました。たくさんの江戸の人びとに親しまれたこの市場こそ、現在の足立市場です。

昭和54年9月、足立市場から野菜・果物部門を切りはなし、北足立市場が開場しました。

その後、昭和63年4月に花をあつかう花き部門が加わりました。

大きな冷蔵庫。暑さが苦手な野菜や果物を入れておきます。

低温倉庫

東門

ターレット・フォークリフト充電場所

荷捌き場

管理棟

1階仲卸売場

青果棟

仲卸業者のお店がたくさん並んでいます。せりなどで買った商品を八百屋さんやレストランへ売っています。

青果棟の屋根には太陽光パネルがついています。太陽光パネルで発電した電気は、市場のなかで役立てられています。

食事や買い物ができるお店が並んでいます。

関連事業者棟

正門

ターレット・フォークリフト充電場所



ぼうしについてこれはなに？



市場ではたらく人をよく見てみると、車のナンバープレートのようなものがついたぼうしをかぶっています。

これは、せりに参加して商品を買うことができる人か、そうでない人かを見分けるための大事なプレートです！お店によって番号がちがいます。

市場のはたらくくるま！



市場の中にはフォークリフトなどを充電する場所があります。

1階の卸売場で野菜や果物のせりをします。

花き棟

2階の卸売場でお花のせりをします。



ターレット



フォークリフト

ターレットもフォークリフトも、重い荷物を一度にたくさん運ぶことができる車です。特にターレットは市場など限られた場所ではたらく車です。

どちらも電気で動く環境に優しい車です。

敷地面積：61,076m² (東京ドームのおよそ1.5倍の大きさ)

業務開始：《青果》昭和54年9月17日

《花き》昭和63年4月25日



せいか 青果

やさい くだもの (野菜・果物)



せいだいでのせりの様子



いどうせりの様子

はこ 運ばれてきた野菜や果物は、おろしうりぎようしゃ 卸売業者によって朝早くあさはや しんせん 新鮮なうちにせりかけられます。

せいかう 1階にはたかさんのなかおろしぎようしゃ 仲卸業者のお店が並び、せりなどか たいりよう しなもの 買った大量の品物をこわ 小分けにしてやおや 八百屋さんやレストランなどへはんばい 販売しています。

ていおんそうこ おおがた 低温倉庫と大型エレベーター



ていおんそうこ
低温倉庫

いちば なか 市場の中には「ていおんそうこ」低温倉庫とよばれるおお 大きなれいぞうこ 冷蔵庫が10基あります。

あつ 暑さがにがて 苦手な野菜や果物は、しんせん 新鮮なままひく 低いおんど 温度でほかん 保管され、やおや 八百屋さんなどにはんばい 販売されます。

おお 多くのしなもの 品物を取扱うとりあつ いちば 市場では、いちど たかさんの荷物をもつ 一度にたかさんの荷物を運ぶことができるよう、おお 大きなエレベーターが7基あります。



おおがた
大型エレベーター

か
花き (きりばな 切花・はちもの 鉢物) 



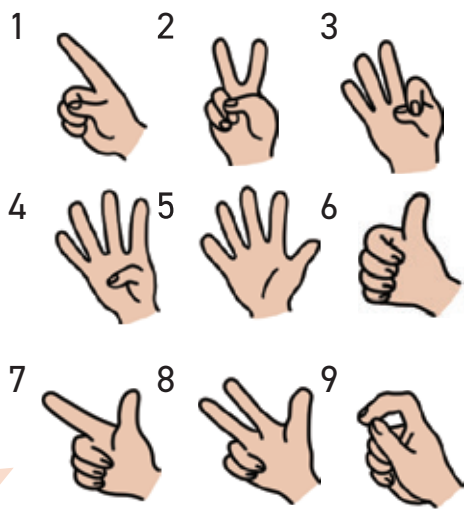
とうきょうと ちゆうおうおろしりしじょう いちば ぜんぶ
 東京都には、中央卸売市場とよばれる市場が全部で11あり、
 そのうちお花をあつかう市場は5つあります。

なか きただちしじょう はな はじ いちば
 中でも、北足立市場は、はじめて花をあつかい始めた市場で、
 今も、手で値段を表す「手やり」を使ったせりが行われています。

手やりとは？

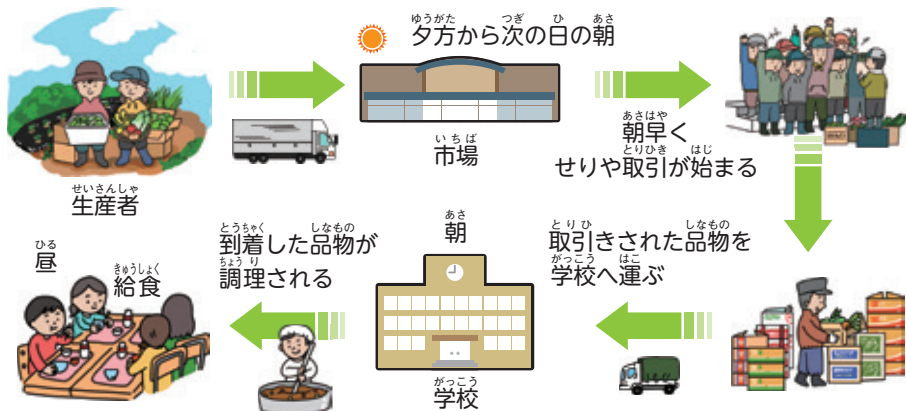
せりってなに？

やさい くだもの さかな はな にく
 野菜・果物・魚・花・肉は、
 いちば
 市場にやってきたとき、ま
 だ値段が決まっています。
 ねだん
 商品を買いたい人たちの
 しょうひん か ひと
 中で、一番高い値段をつけ
 なた人が買うことができる、
 ひと か
 これがせりです。



せりでは「手」を使って、い
 くらで買いたいかが表します。
 か あらわ
 これを、「手やり」といいます。

いちば 市場とわたしたちの暮らし まじゅうしょく 給食ができるまで



このような商品の流れを「流通」といいます。この図のように、たくさんの人がかかわって、新鮮でおいしい給食が作られています。これは、お家で食べる朝ごはんや夜ごはんも同じです。市場はみなさんのくらしを支える大事な役割を果たしています。

はな 花とすごす一年間 いちねんかん

行事	おすめの花
1月 正月、愛妻の日	松、バラ、ユキヤナギ
2月 パレンタインデー	ガーベラ、バラ
3月 ひな祭り、卒業式、彼岸	桃の花、バラ、ガーベラ
4月 お花見、入学式	桜、チューリップ
5月 こどもの日、母の日	菖蒲、カーネーション
6月 父の日	黄色いバラ
7月 七夕	笹の葉、リンドウ
8月 お盆	菊、トルコキキョウ
9月 敬老の日、十五夜、彼岸	胡蝶蘭、バラ、ガーベラ
10月 ハロウィン	おもちゃカボチャ、ケイトウ
11月 七五三、いい夫婦の日	菊、バラ、ガーベラ
12月 クリスマス	ポインセチア、シクラメン

このような行事以外にも、大事な人の誕生日や記念日にお花をプレゼントしてみてもいいかがですか？

きっと笑顔がたくさん見られるはずです！



食べるを学ぶ食育



北足立市場では、野菜や果物をもっと身近に感じてもらうため、小学校へ行って食育の授業をしたり、みなさんに市場へ来てもらって「親子で楽しむ食育教室」を行っています。



さまざまな野菜や果物を「見て・さわって・調理する」、いろいろな体験を通して、もっとたくさん食べてほしいという取り組みです！

心を育てる花育



花にもっと親しみをもってもらうため、保育園や小学校へ行って、花とふれあう時間をつくる取り組みをしています。



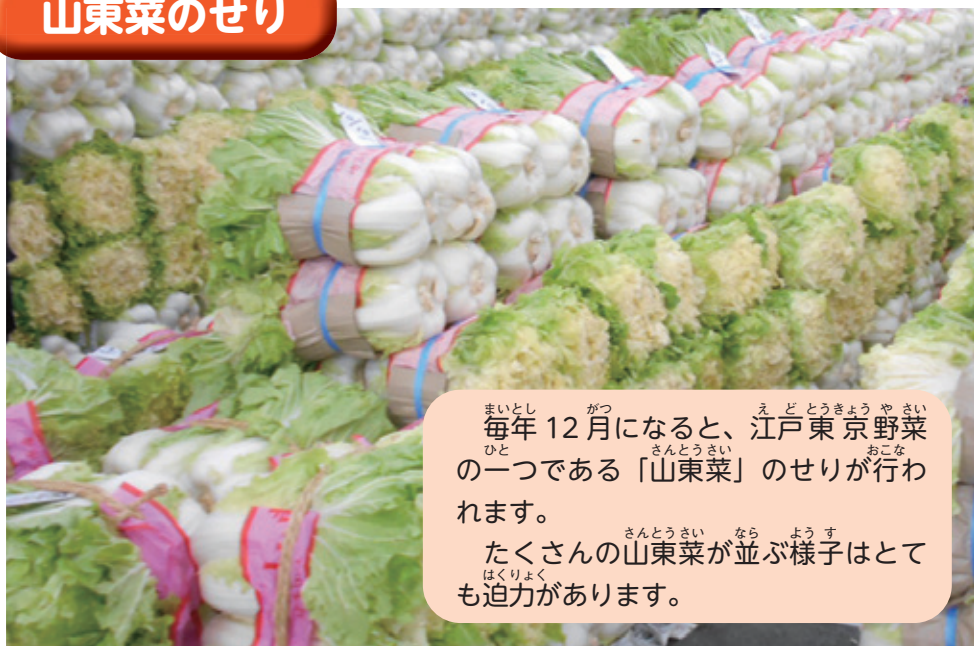
花にさわってみたり、フラワーアレンジメントを体験したり、花とのふれあいを通して豊かな心を育てます。

しじょう 市場まつり



まいとし しじょう かいさい
毎年、市場まつりを開催しています。
この日は一般のお客さんも、市場の新鮮な野菜や
くだものいろ はな か きやく いちば しんせん やさい
果物、色とりどりのお花を買うことができます。北足立
しじょう いちど こ
市場のビッグイベントへぜひ一度お越しください！

さんとうさい 山東菜のせり



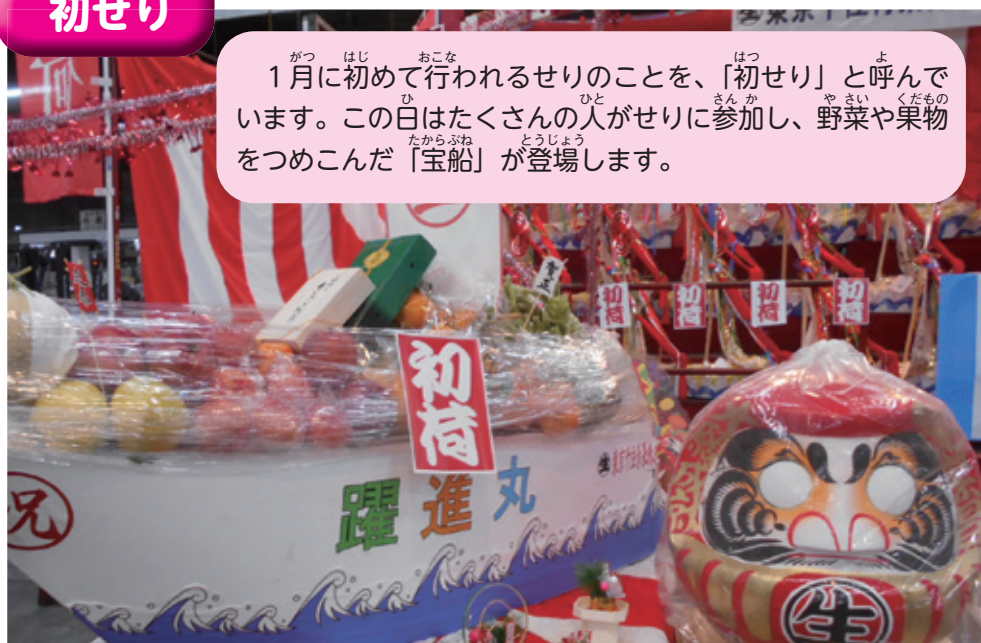
まいとし がつ えどとうきょう やさい
毎年12月になると、江戸東京野菜
のひとつである「山東菜」のせりが行わ
れます。
ひと さんとうさい おこな

たくさんの山東菜が並ぶ様子はとて
はくりよく なら ようす
も迫力があります。



はつ 初せり

1月に初めて行われるせりのことを、「^{はつ}初せり」と呼んでいます。この日はたくさんの方がせりに参加し、^ひ野菜や^{さんか}果物をつめこんだ「^{たからぶね}宝船」が登場します。



いちば 市場クイズ



だいもん 第1問 まちがっている組み合わせはどれでしょう。



1 西瓜



2 馬鈴薯



3 甘蕉

だいもん 第2問 「桃太郎」という名前の商品がある野菜はどれでしょう。

1 ナス



2 トマト



3 パプリカ



だいもん 第3問 「春の七草（セリ、ナズナ、ゴギョウ、ハコベラ、ホトケノザ、スズナ、スズシロ）」のうち「スズシロ」は何の野菜のことでしょう。

1 ダイコン



2 カブ



3 カリフラワー



だいもん 第4問 足立区には、足立市場と北足立市場の2つの市場があります。そのうち「足立市場」はなにを扱う市場でしょう。



1 青果物（野菜や果物）



2 水産物（魚や貝など）



3 花き（切花や鉢物）



こたえと解説 かいせつ

第1問 だいもん こたえ せいかい 正解は1

「西瓜」は、かぼちゃではなく「スイカ」と読みます。かぼちゃを漢字で書くと「南瓜」。西と南でこんなに読み方が違うんです!

また、「馬鈴薯」は「ばれいしょ」と読み、ジャガイモのことをいいます。じゃがいもの形が、馬の首につける鈴に似ていることから「馬鈴薯」と名付けられたといえます。(諸説あります。)

第2問 だいもん こたえ せいかい 正解は2

正解はトマト! トマトは栄養たっぷりの野菜です。特に赤い色のもとになっている「リコピン」は、がんや動脈硬化を予防するといわれています。

実は、トマトもパプリカもナスの仲間です。

第3問 だいもん こたえ せいかい 正解は1

正解は「ダイコン」! ちなみに、「スズナ」はカブのことです。春の七草は、1月7日に「七草粥」にして食べ、無病息災を祈ることので有名です。

秋にも、秋の七草があり、ハギ・ススキ・クズ・ナデシコ・オミナエシ・フジバカマ・キキョウを指します。こちらは、食べるのではなく、見て楽しむものです。

第4問 だいもん こたえ せいかい 正解は2

昭和17年東京都は野菜・果物・水産物(魚や貝など)をあつかう市場として足立市場をつくりました。

その後、人口の増加とともに取引される品物が増えてきたことから、昭和54年に北足立市場をつくり、野菜と果物は、北足立市場、水産物は足立市場としました。

お店で野菜を買うときの豆知識



ブロッコリーはここをチェック！

くき ふと 茎が太いブロッコリーは、えいよう い 栄養が行きわたっています。

つぼみ の 部分 は、すこ 少しむらさき色 の 物 を 選 び ま し ょ う 。 ポリフェノール が た っ ぷ り 含 ま れ て い ま す 。

ニンジンはこちらをチェック！

こ 濃いオレンジ色をしているものは、カロテンがたっぷりのニンジンです！

また、ま うえ から 見 て 芯 が 細 い も の は、やわ 柔らかくて美味しいですよ！



お花を長持ちさせるポイント！



お花を長持ちさせるには、5cm くらいの高さの水に茎をつけたまま斜めに切りましょう！水の浸る部分の葉っぱは取ります。

まいにちみず と か 毎日水を取り替えて、くき 茎のヌルヌルした部分は水洗いして落としましょう。

アクセス

所在地 東京都足立区入谷 6-3-1 電話番号 03-3857-7181~2
 交通案内 都営「日暮里・舎人ライナー」舎人公園駅下車 徒歩 10分
 「東武伊勢崎線」竹の塚駅下車 東武バス「入谷循環」入谷新道下車 徒歩 7分
 《東京都中央卸売市場の最新情報はこちら》

HP <https://www.shijou.metro.tokyo.lg.jp/> Twitter @tocho_shijou