

# おし いっちーの 教えてイッチーノ!



## 中央卸売市場ができたのはいつですか?

中央卸売市場が初めてできたのは昭和2年(1927年)、京都市でした。東京に中央卸売市場ができたのは、昭和10年(1935年)です。

## 中央卸売市場はなぜ必要なのですか?

生鮮食品や花は、保存がきません。このような品物を多く集め、衛生的に保管し、スピーディーに適正な価格で、皆さんのところに届けるためです。

## 世田谷市場の特色は?

青果では、施設全体を低温に保ち、野菜を新鮮に保存できること、地元の野菜「世田谷育ち」も扱うことが特色です。

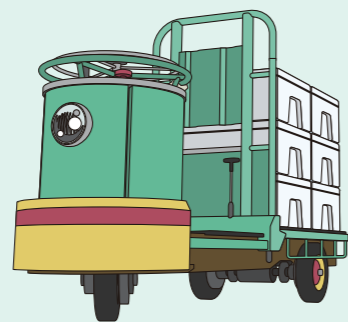
花きでは、らんやバラなど品質の良さと品揃えの豊富さが人気です。

## 世田谷市場では、何台くらいの車が走っているの?

フォークリフトとターレは、あわせて約80台が走っています。そのほかに、産地からの大型トラックも出入りしています。



フォークリフト



ターレ



大型トラック



世田谷市場 東京都事務室

世田谷市場について詳しくはこちら→

TEL 03-3417-0131

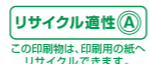
Mail : S0000685@section.metro.tokyo.jp

- ◆東急田園都市線用賀駅下車  
東急バス 美術館行「美術館」下車 徒歩1分 又は用賀駅から徒歩20分
- ◆小田急線成城学園前駅下車 東急バス 渋谷駅行「砦町」下車 徒歩7分
- ◆小田急線千歳船橋駅下車 東急バス 田園調布駅行「美術館入口」下車 徒歩3分

一人ひとりと生きるまち。



登録番号 (7)3



# 東京都中央卸売市場

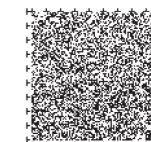
## 世田谷市場 Setagaya Market

# 見学のしおり



### 見学のときのお願ひ

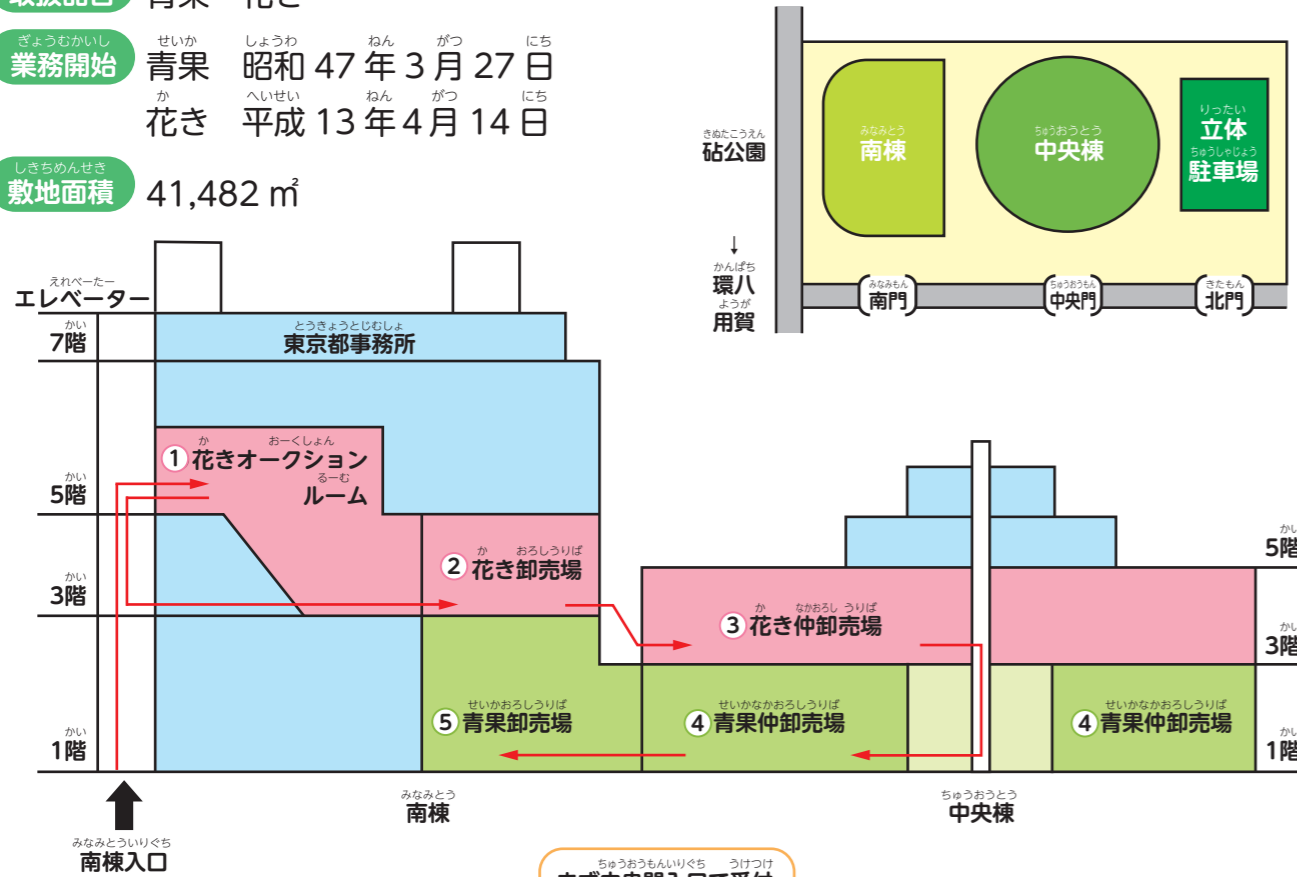
- ゴミや危険物のもちこみ、ペットなど動物を連れての入場はできません。
- 場内にはトラックやフォークリフト、ターレなどが走っているので、気をつけてください。
- 品物にはさわらないでください。
- せり取引中は静かに見学してください。
- 世田谷市場では、一般の方への販売はありません。



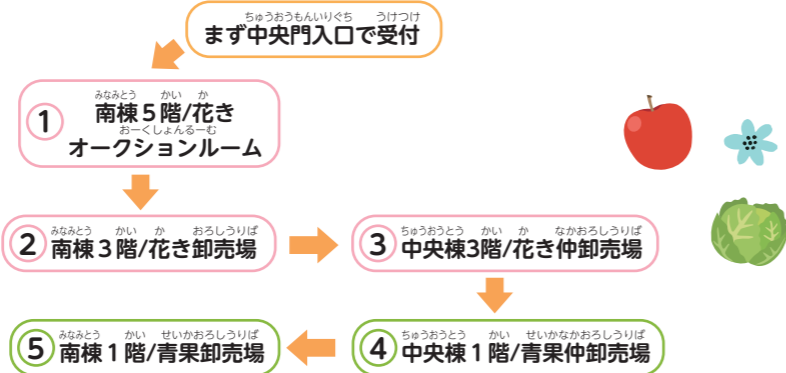
# 世田谷市場の概要

世田谷市場は東京都に11ある中央卸売市場のひとつで、  
青果（野菜・果物）と花き（観賞用の花）を取り扱う市場です。

- 取扱品目** 青果・花き
- 業務開始** 青果 昭和47年3月27日  
花き 平成13年4月14日
- 敷地面積** 41,482 m<sup>2</sup>



## おすすめコース



**いっちーの イッチーノ**  
市場で生まれ、市場で育った妖精。  
身も心も市場一色のお父さん。



**やさちーの ヤサチーノ**  
いっちーのを支える、  
とってもやさしいお母さん。



**こちーの コチーノ**  
いっちーの家のやんちゃなひとりむすこ。  
好奇心がおうせい。



**のったーれ ごう ノッターレ号**  
いっちーの家の自家用車

# 世田谷市場の1日



- 入荷** 全国各地からトラックなどで品物が集まってきます。
- 準備** 卸売業者は品物を売場にならべます。
- 品定め** 仲卸業者、売買参加者は、どの品物をいくらで買うか、じっくりと下見をします。
- 搬出** 品物がお店などへ運ばれていきます。
- 清掃** 場内をきれいにそうじします。

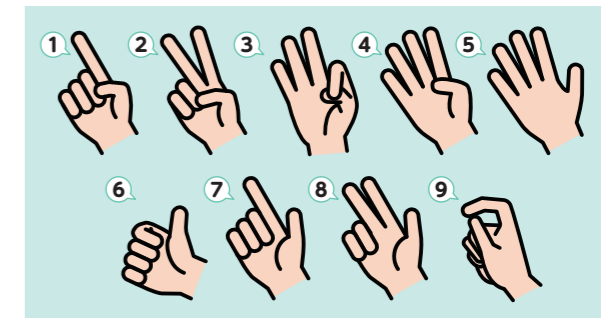
## せり

せりは、買い手が競争して、一番高い価格をつけた人が品物を買うことができる方法です。

**青果** 青果では、手を使って行う「手せり」で、スタート価格から値段が上がっていく「せり上げ方式」です。せりは鐘の音とともに始まり、実際に並べられた品物を見ながら移動して行う「移動せり」です。

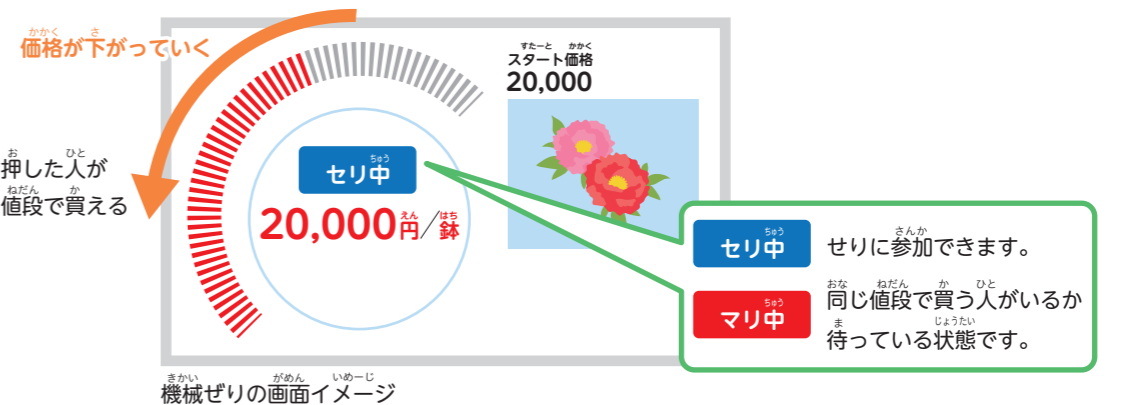


青果の移動せり



手やり...青果のせりで使われる、手で数字を表す方法です。

**花き** 花きのせりは、画面を見ながらの「機械せり」で、スタート価格から値段が下がっていく「せり下げ方式」です。スピーディーに、またリモートでもせりに参加することができます。



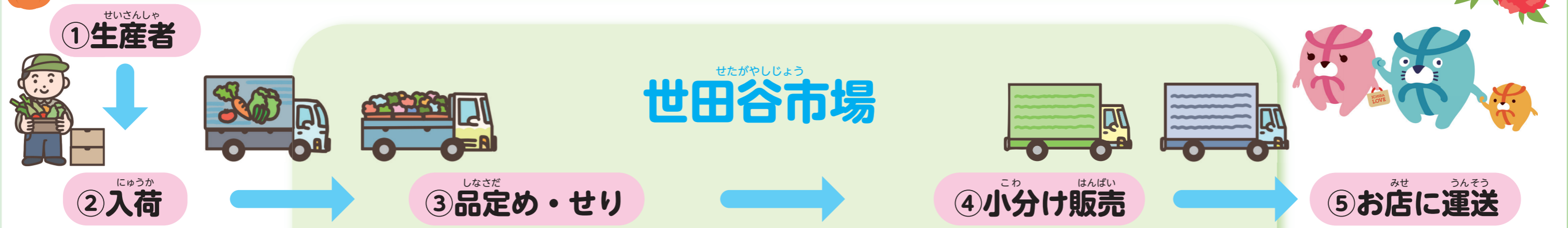
## 相対取引

卸売業者と買い手が、値段や数量を個別に直接交渉して取引を行う方法です。青果・花きとも現在は相対取引が主流です。



せたがやしじょう      せいさんしゃ      みせ      やさい      はな      とど

# 世田谷市場は生産者とお店をつなぎ 野菜や花を届けます



せいさんしゃ  
① 生産者



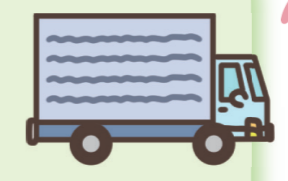
にゅうか  
② 入荷



しなさだ      あいたとりひき  
③ 品定め・せり

せたがやしじょう  
世田谷市場

こわ      はんばい  
④ 小分け販売



みせ      うんそう  
⑤ お店に運送

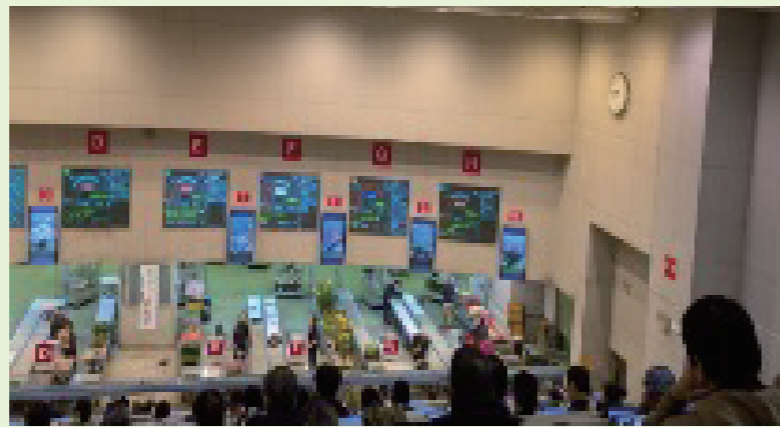
とりひき  
取引を  
ささ      みな  
支える皆さん



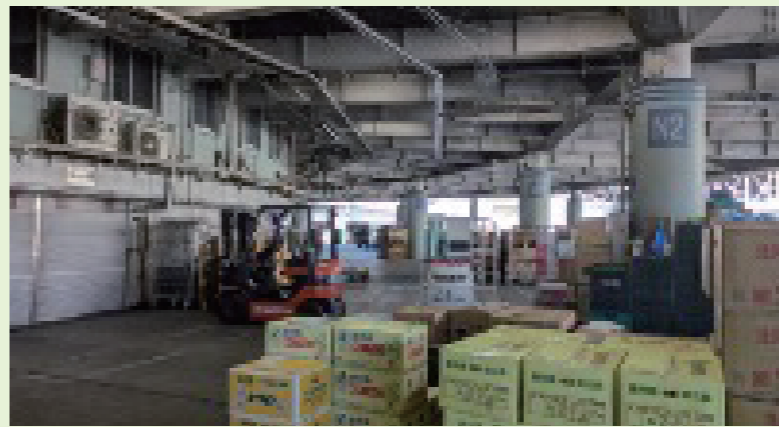
しなさだ      あいたとりひき  
品定めをし相対取引やせりで  
しなもの      こうにゅう  
品物を購入します。

みなみとう  
**南棟**  
おろしうりぎょうしゃ  
卸売業者

ちゅうおうとう  
**中央棟**  
なかおろしぎょうしゃ  
仲卸業者

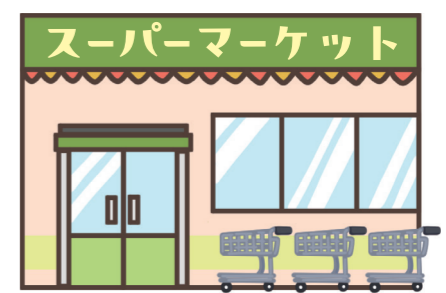
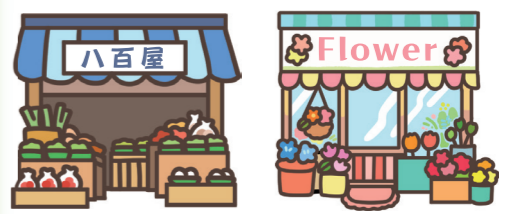


かい      か      おーくしょんるーむ      きかい  
5階 / 花きのオークションルームの機械でのせり



かい      せい      か      なかおろしぎょうしゃ      はんばいさき      やさい      わ  
1階 / 青果仲卸業者が、販売先ごとに野菜を分けたところ

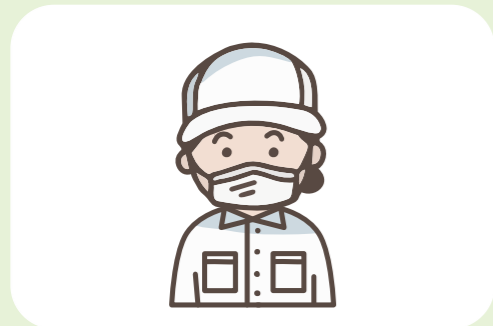
やさい      くだもの      やおや  
野菜や果物は八百屋さんや  
すーぱーまーけっと  
スーパーマーケット、  
がっこう      きゅうしよく      しゃいんしょくどう  
学校の給食や社員食堂などに  
はな      はなや      ほてる  
お花は、お花屋さんやホテルなど  
とど  
に届けられます。



⑥ みんなのところ



かんれんじぎょうしゃ  
関連事業者  
しょくどう      ほうそうしぎい      はんばい      うんゆ  
食堂や、包装資材の販売、運輸など、  
しじょう      かが      ささ      しごと  
市場に関わり支える仕事です。



えいせいけんさじよ  
衛生検査所  
うりば      まわ      しょくひん      えいせいでき      あつか  
売場を回り、食品が衛生的に扱われ  
かくにん      ひつよう      しどう      おこな  
ているか確認し、必要な指導を行います。

しじょう      はたら      みな  
市場で働く皆さん

おろしうりぎょうしゃ  
卸売業者  
せいさんしゃ      のうか  
生産者（農家）などから  
あつ      しなもの      なかおろしぎょうしゃ  
集めた品物を、仲卸業者  
ばいばいさんかしゃ  
や売買参加者などに売  
ります。

なかおろしぎょうしゃ  
仲卸業者  
おろしうりぎょうしゃ      おお      たんい  
卸売業者から大きな単位で  
か      しなもの      ちい      たんい  
買った品物を、小さな単位  
わ      しじょうない      みせ      う  
に分けて市場内のお店で売  
ります。

ばいばいさんかしゃ  
売買参加者  
なかおろしぎょうしゃ      おな      おろしうりぎょうしゃ  
仲卸業者と同じように卸売業者  
ちよくせつしなもの      か  
から直接品物を買うことがで  
きる人たちです。（八百屋さん・  
ひと      やおや  
スーパーなど）