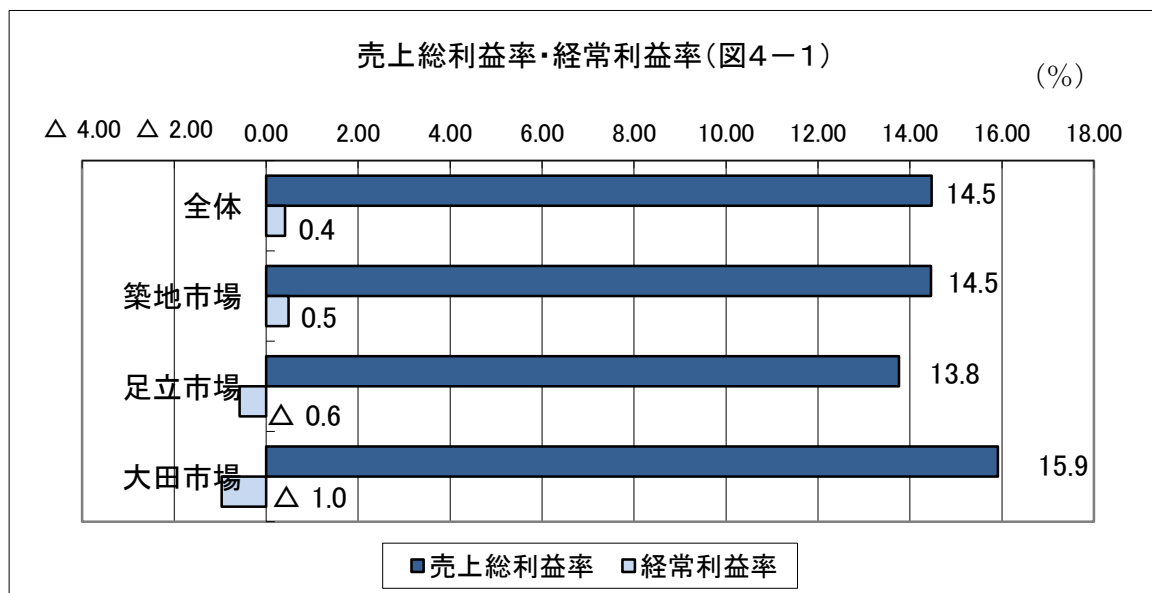


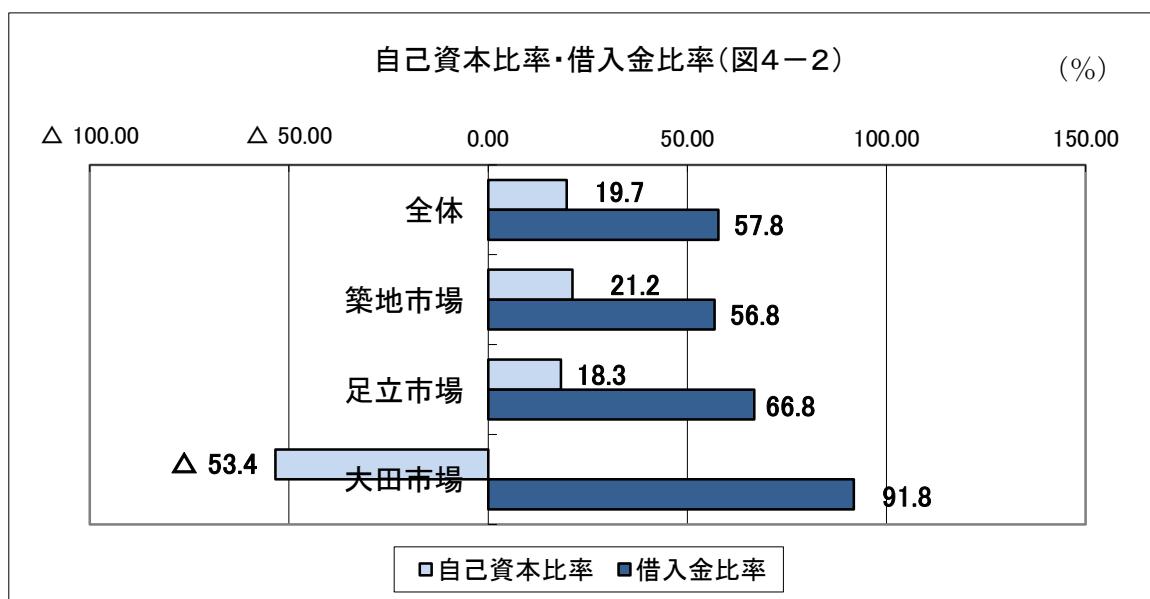
## 4 各部類別・市場別の状況 —平成29年集計業者—

### (1) 水産物部

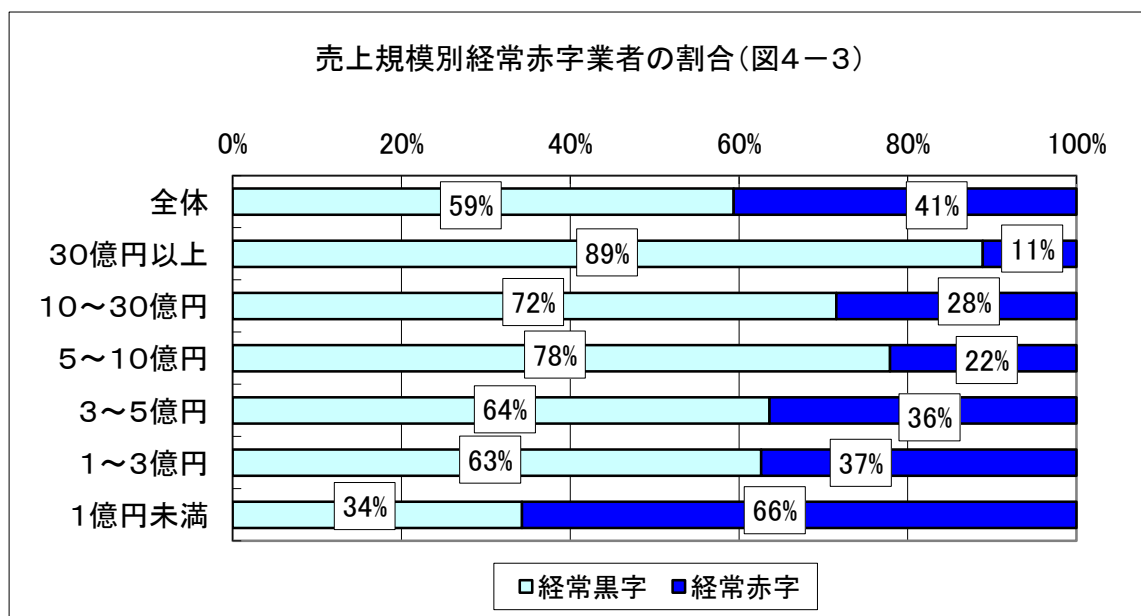
売上総利益率は、全体では前年(14.5%)と同率であった。一方、経常利益率は、全体では前年(0.6%)をわずかに下回った。



自己資本比率は、全体では前年(18.7%)を上回った。また、借入金比率は、全体では前年(58.0%)を若干下回ったものの、依然として各市場とも高い割合で推移している。



經常赤字業者の割合を売上規模別にみると、売上高1億円未満では66%、1億円以上3億円未満では37%、3億円以上5億円未満では36%となっており、經常赤字は売上規模が小さい業者の割合が高かった。また、30億円以上の業者では、9割近くが經常黒字となった。



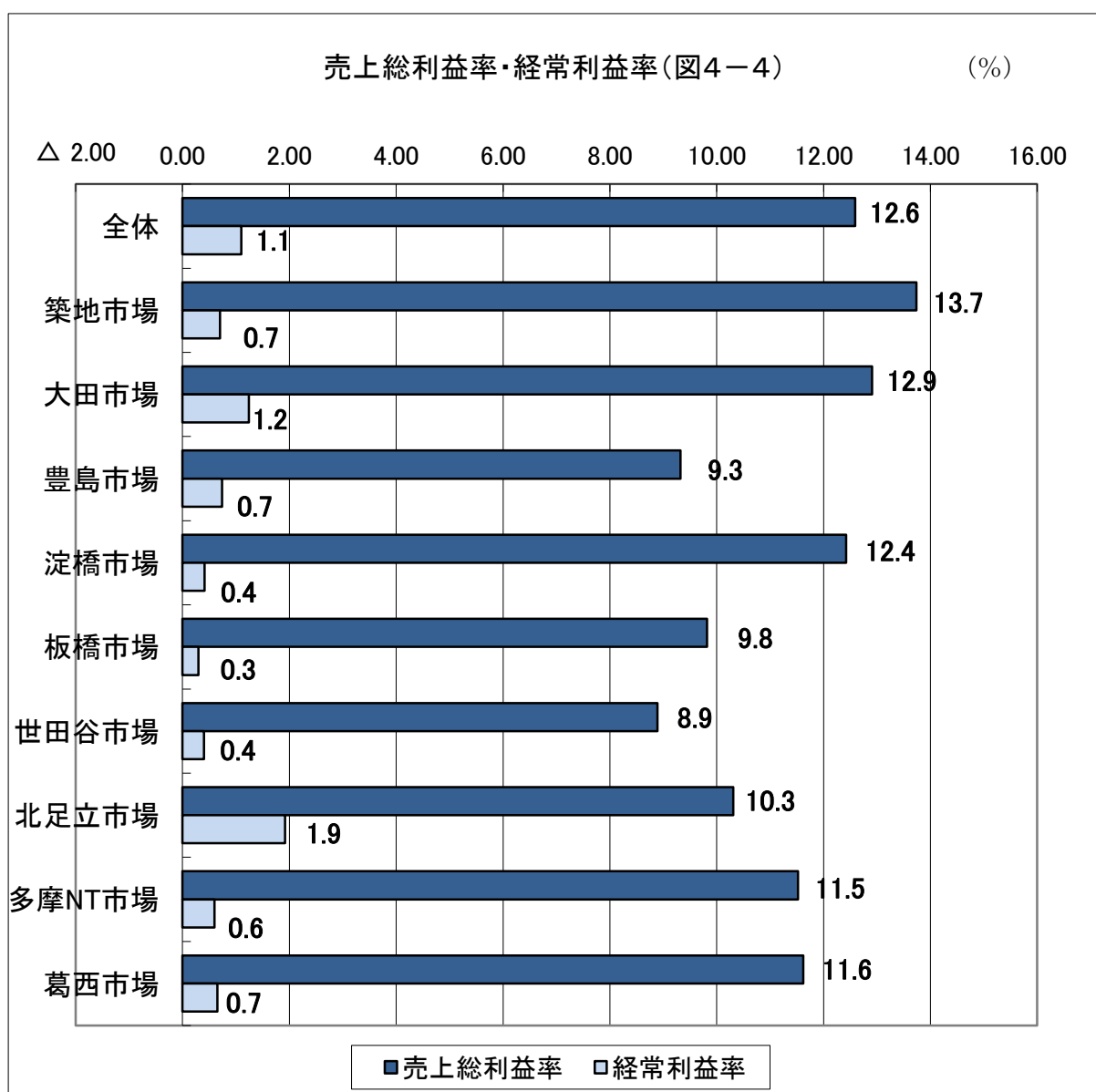
水産物部の市場別主要経営指標(表4-1)

		売上総利益率	經常利益率	自己資本比率	借入金比率
全 体	28年	14.49 %	0.61 %	18.72 %	58.03 %
	29年	14.47 %	0.41 %	19.71 %	57.81 %
築地市場	28年	14.47 %	0.65 %	19.56 %	57.38 %
	29年	14.46 %	0.49 %	21.20 %	56.83 %
足立市場	28年	14.08 %	△ 0.40 %	21.07 %	64.48 %
	29年	13.76 %	△ 0.58 %	18.27 %	66.79 %
大田市場	28年	15.34 %	0.49 %	△ 30.72 %	80.87 %
	29年	15.91 %	△ 0.97 %	△ 53.42 %	91.84 %

## (2) 青果部

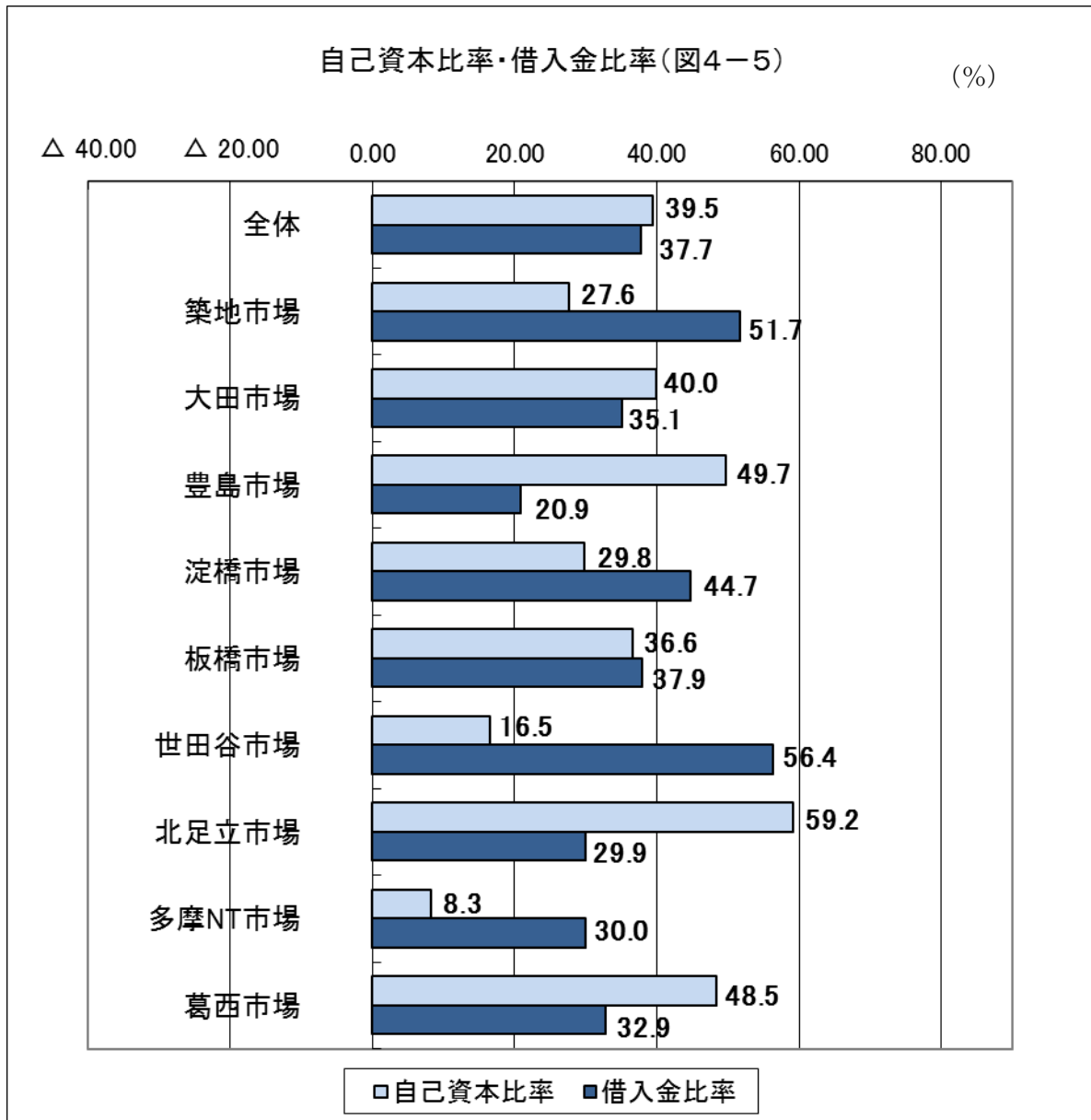
売上総利益率は、全体では前年(12.2%)を若干上回った。市場別にみると築地市場が最も高かった。

また、経常利益率も、全体では前年(1.0%)を若干上回った。市場別にみると、前年マイナスであった豊島市場及び多摩NT市場が今年プラスに転じた。

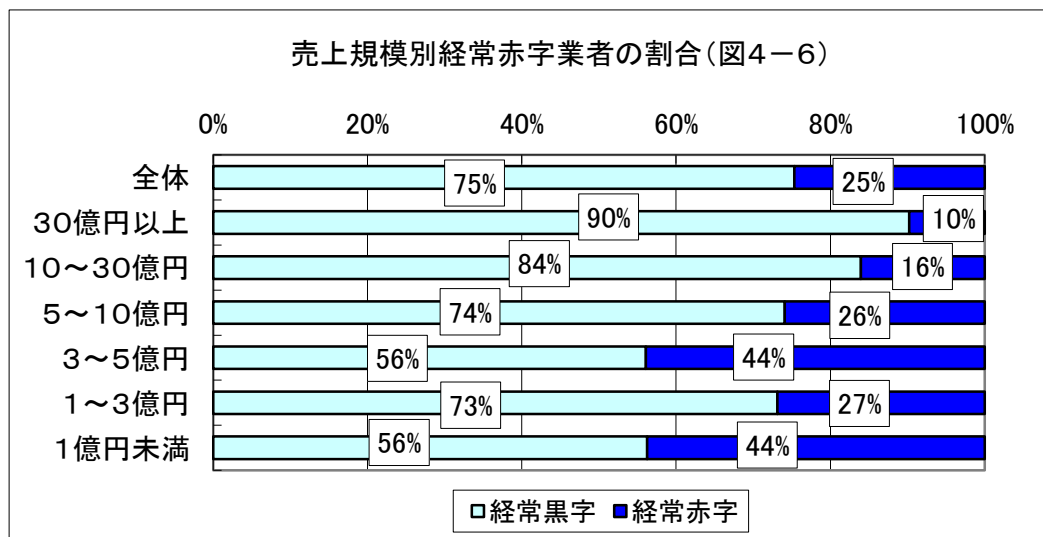


自己資本比率は、全体では前年(39.8%)をわずかに下回った。市場別にみると北足立市場が最も高かった。

また、借入金比率は、世田谷市場、次に築地市場が高く、豊島市場が最も低かった。



経常赤字業者の割合を売上規模別にみると、売上高1億円未満では44%、1億円以上3億円未満では27%、3億円以上5億円未満では44%となっており、売上規模が小さい業者の赤字の割合が高かった。



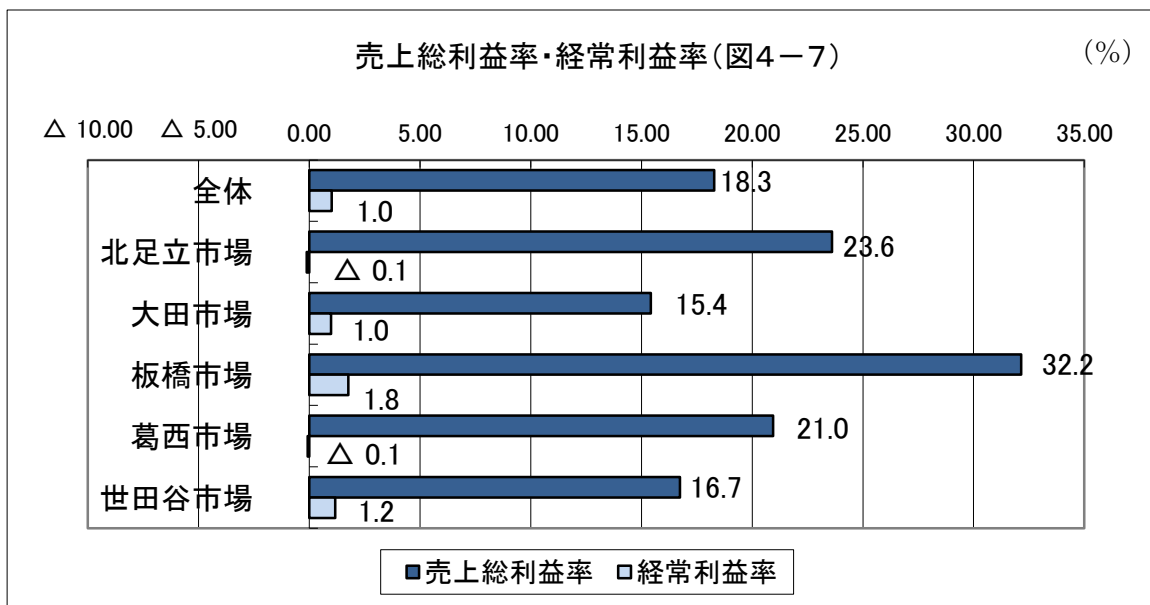
青果部の市場別主要経営指標(表4-2)

		売上総利益率	経常利益率	自己資本比率	借入金比率
全 体	28年	12.18 %	1.00 %	39.83 %	37.43 %
	29年	12.59 %	1.10 %	39.46 %	37.70 %
築地市場	28年	13.22 %	0.39 %	25.69 %	53.16 %
	29年	13.74 %	0.70 %	27.59 %	51.72 %
大田市場	28年	12.43 %	1.19 %	41.20 %	34.90 %
	29年	12.91 %	1.24 %	39.98 %	35.07 %
豊島市場	28年	8.83 %	△ 0.17 %	45.83 %	20.85 %
	29年	9.32 %	0.74 %	49.67 %	20.90 %
淀橋市場	28年	11.55 %	0.60 %	27.31 %	45.53 %
	29年	12.42 %	0.41 %	29.80 %	44.68 %
板橋市場	28年	9.53 %	0.09 %	40.00 %	29.44 %
	29年	9.82 %	0.30 %	36.63 %	37.87 %
世田谷市場	28年	9.11 %	0.39 %	15.52 %	61.62 %
	29年	8.89 %	0.40 %	16.48 %	56.41 %
北足立市場	28年	10.82 %	2.17 %	62.56 %	25.76 %
	29年	10.31 %	1.92 %	59.20 %	29.89 %
多摩NT市場	28年	10.69 %	△ 0.58 %	2.09 %	36.26 %
	29年	11.52 %	0.60 %	8.26 %	29.97 %
葛西市場	28年	11.45 %	0.80 %	50.14 %	26.91 %
	29年	11.62 %	0.65 %	48.45 %	32.85 %

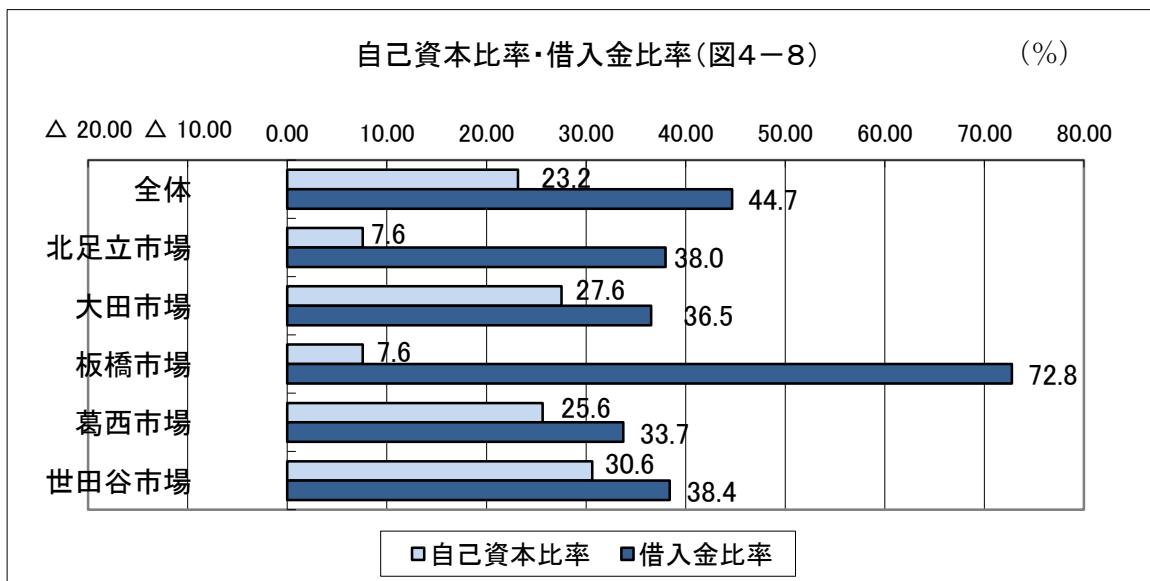
### (3) 花き部

売上総利益率は、全体では前年(17.9%)を上回った。市場別にみると前年に引き続き板橋市場が最も高かった。

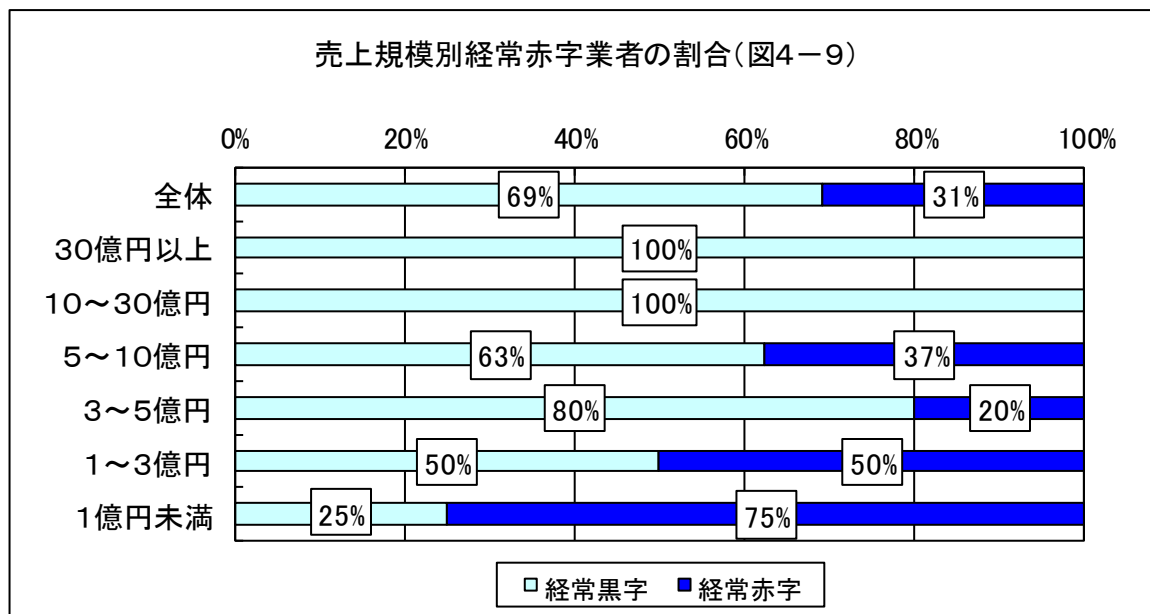
経常利益率も、全体では前年(0.7%)を上回った。葛西市場及び北足立市場はマイナスであった。



自己資本比率は、全体では前年(21.4%)を上回った。また、借入金比率は、全体では前年(44.0%)を上回っており、市場別にみると、前年より低下したものの板橋市場が最も高くなった。



経常赤字業者の割合を売上規模別にみると、売上高1億円未満では75%、売上高1億円以上3億円未満では50%であった一方、売上高10億円以上の業者では、全ての業者が経常黒字となった。

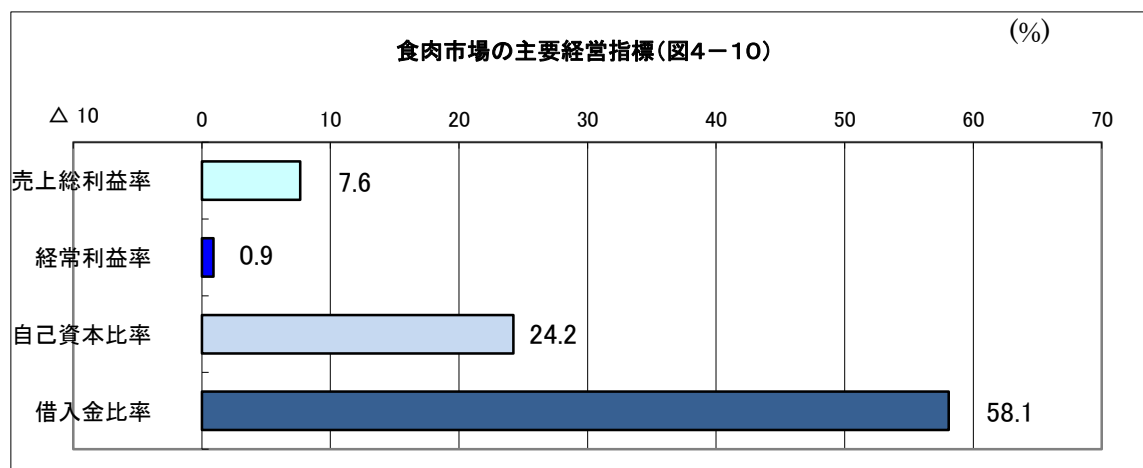


花き部の市場別主要経営指標(表4-3)

		売上総利益率	経常利益率	自己資本比率	借入金比率
全 体	28年	17.90 %	0.74 %	21.43 %	44.03 %
	29年	18.28 %	1.01 %	23.15 %	44.68 %
北足立市場	28年	21.93 %	0.62 %	13.20 %	34.32 %
	29年	23.60 %	△ 0.11 %	7.59 %	37.98 %
大田市場	28年	15.67 %	0.62 %	23.70 %	37.52 %
	29年	15.43 %	0.98 %	27.55 %	36.54 %
板橋市場	28年	30.36 %	2.07 %	5.58 %	74.07 %
	29年	32.15 %	1.76 %	7.59 %	72.75 %
葛西市場	28年	18.68 %	△ 0.12 %	22.94 %	35.14 %
	29年	20.95 %	△ 0.07 %	25.64 %	33.74 %
世田谷市場	28年	17.28 %	0.67 %	31.71 %	35.04 %
	29年	16.74 %	1.18 %	30.63 %	38.40 %

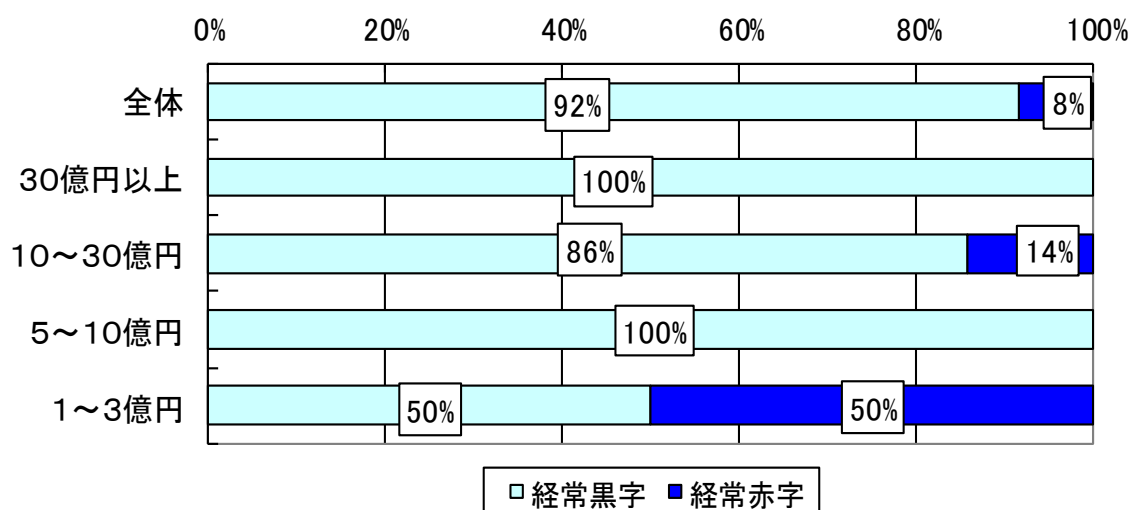
#### (4) 食肉部

売上総利益率は前年(6.6%)に対し7.6%、経常利益率は前年(0.3%)に対し0.9%、自己資本比率は前年(20.5%)に対し24.2%となり、前年を上回った。借入金比率は前年(59.4%)を下回り58.1%となった。



経常赤字業者の割合を売上規模別にみると、売上高1億円以上3億円未満の業者は半数が経常赤字であったが、売上高5億円以上の業者は8割超が経常黒字であった。

売上規模別経常赤字業者の割合(図4-11)



食肉部の市場別主要経営指標(表4-4)

		売上総利益率	経常利益率	自己資本比率	借入金比率
全 体	28年	6.59 %	0.25 %	20.50 %	59.41 %
	29年	7.64 %	0.89 %	24.23 %	58.10 %