

平成 2 1 年

4 週 8 休型休市日試行に関する
アンケート調査（集計結果）

平成 2 1 年 9 月

東京都中央卸売市場事業部

【 目 次 】

平成21年3月アンケート

1	アンケート回収状況	1
2	業種別割合（仲卸業者・売買参加者・水産小売業者）	1
3	売上への影響について （仲卸業者・売買参加者・水産小売業者・鮪商・関連事業者）	3
4	経費への影響について	5
5 - 1	営業面での評価	8
5 - 2	勤務面での評価（卸売業者・仲卸業者）	10
6	施行日前後の取引状況について（卸売業者・仲卸業者）	11
7	勤務状況の違いについて（卸売業者・仲卸業者）	12
8 - 1	休市日の業務について（卸売業者・仲卸業者）	13
8 - 2	休市日の業務について（売買参加者・水産小売業者・鮪商・関連事業者）	15
9	休市日に係る産地からの要望や要請（卸売業者）	16
10	産地等への周知活動（卸売業者）	16
11	4週8休型休市日試行に関する意見欄（自由意見）	17

平成21年6月アンケート

1	アンケート回収状況	21
2	業種別割合（仲卸業者・売買参加者・水産小売業者）	21
3	売上への影響について （仲卸業者・売買参加者・水産小売業者・鮪商・関連事業者）	23
4	経費への影響について	25
5 - 1	営業面での評価	28
5 - 2	勤務面での評価（卸売業者・仲卸業者）	30
6	施行日前後の取引状況について（卸売業者・仲卸業者）	31
7	勤務状況の違いについて（卸売業者・仲卸業者）	32
8 - 1	休市日の業務について（卸売業者・仲卸業者）	33
8 - 2	休市日の業務について（売買参加者・水産小売業者・鮪商・関連事業者）	35
9	休市日に係る産地からの要望や要請（卸売業者）	36
10	産地等への周知活動（卸売業者）	36
11	4週8休型休市日試行に関する意見欄（自由意見）	37

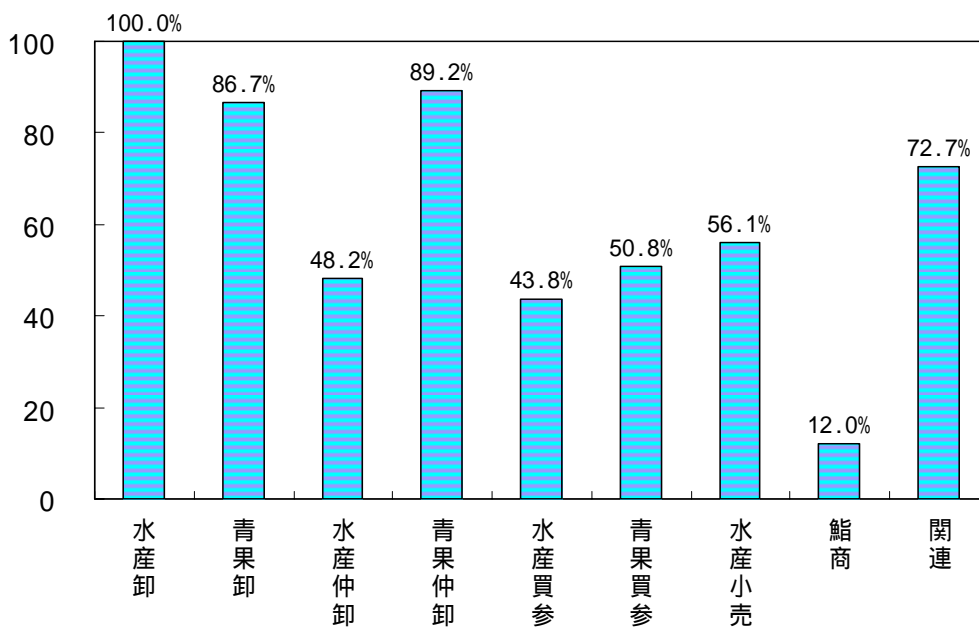
21年3月 4週8休型休市日試行に関するアンケート調査集計結果

1 アンケート回収状況

	水産卸	青果卸	水産仲卸	青果仲卸	水産買参	青果買参	水産小売	鮭商	関連	合計
回収数	12	13	422	331	153	2,582	510	180	133	4,336
対象者数	12	15	875	371	349	5,087	909	1,500	183	9,301
回収率	100.0%	86.7%	48.2%	89.2%	43.8%	50.8%	56.1%	12.0%	72.7%	46.6%

各業種別のアンケート回収率は、全体で46.6%、回収率の最も低かった鮭商を除いた回収率は、53.3%であった。

アンケート回収率



2 業種別割合

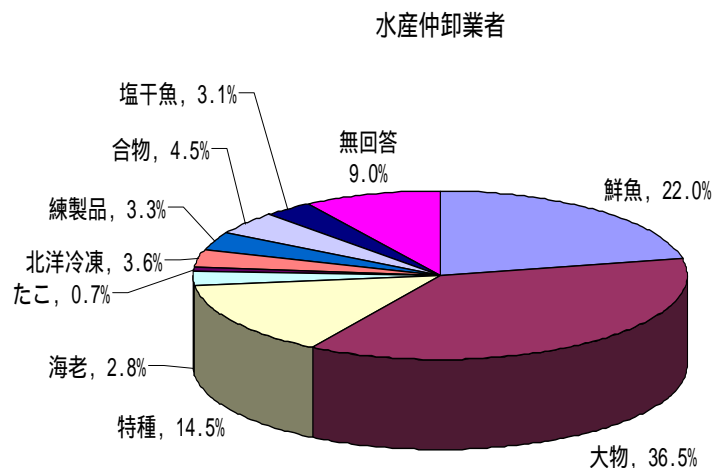
(1) 仲卸業者

水産仲卸業者

区分	鮮魚	大物	特種	海老	たこ	北洋冷凍	練製品	合物	塩干魚	無回答	合計
回答数	93	154	61	12	3	15	14	19	13	38	422
回答率	22.0%	36.5%	14.5%	2.8%	0.7%	3.6%	3.3%	4.5%	3.1%	9.0%	100.0%

主な取扱種別は、「鮮魚」と「大物」で全体の5割を超えている。

「特種」を除くその他の種別は、それぞれ5%以下となっている。

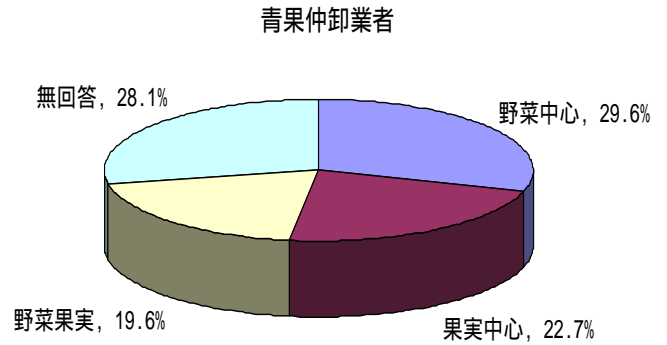


青果仲卸業者

区分	野菜中心	果実中心	野菜果実	無回答	合計
回答数	98	75	65	93	331
回答率	29.6%	22.7%	19.6%	28.1%	100.0%

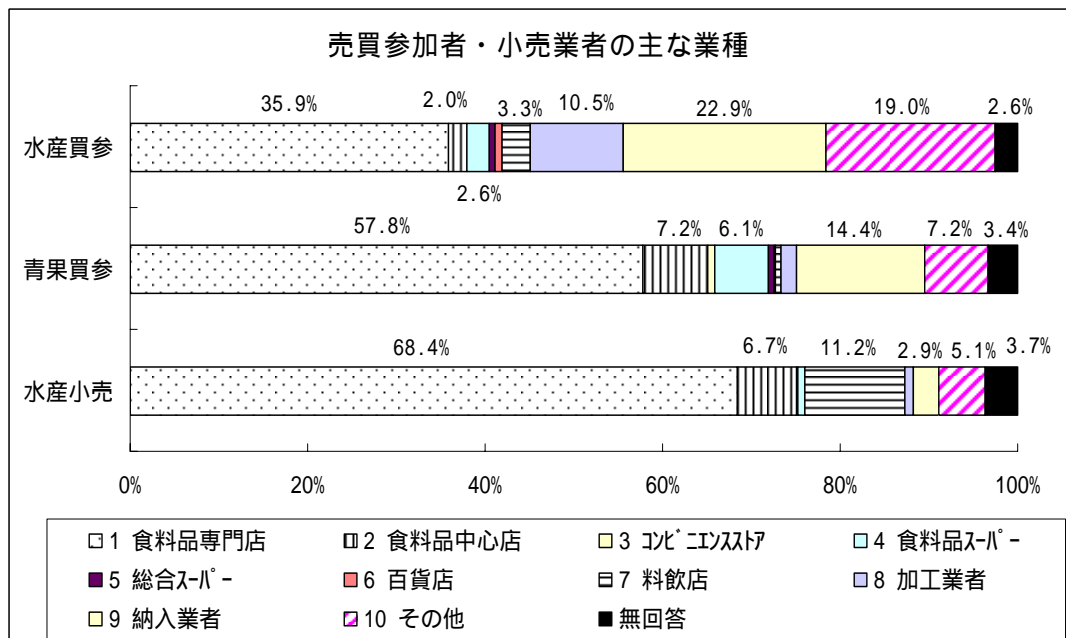
主な取扱種別は、「野菜中心」が最も多く29.6%である。

「果実中心」が22.7%いることから、全体の5割以上の仲卸業者が専門性を持った商品の取り扱いをしていると推測される。



(2) 売買参加者及び水産小売

	区分	1 食料品専門店	2 食料品中心店	3 コピエインストア	4 食料品スーパー	5 総合スーパー	6 百貨店	7 料飲店	8 加工業者	9 納入業者	10 その他	無回答	合計
		水産買参	回答数	55	3	0	4	1	1	5	16	35	29
	回答率	35.9%	2.0%	0.0%	2.6%	0.7%	0.7%	3.3%	10.5%	22.9%	19.0%	2.6%	100.0%
青果買参	回答数	1,493	186	22	157	16	3	18	44	371	185	87	2,582
	回答率	57.8%	7.2%	0.9%	6.1%	0.6%	0.1%	0.7%	1.7%	14.4%	7.2%	3.4%	100.0%
水産小売	回答数	349	34	1	4	0	0	57	5	15	26	19	510
	回答率	68.4%	6.7%	0.2%	0.8%	0.0%	0.0%	11.2%	1.0%	2.9%	5.1%	3.7%	100.0%



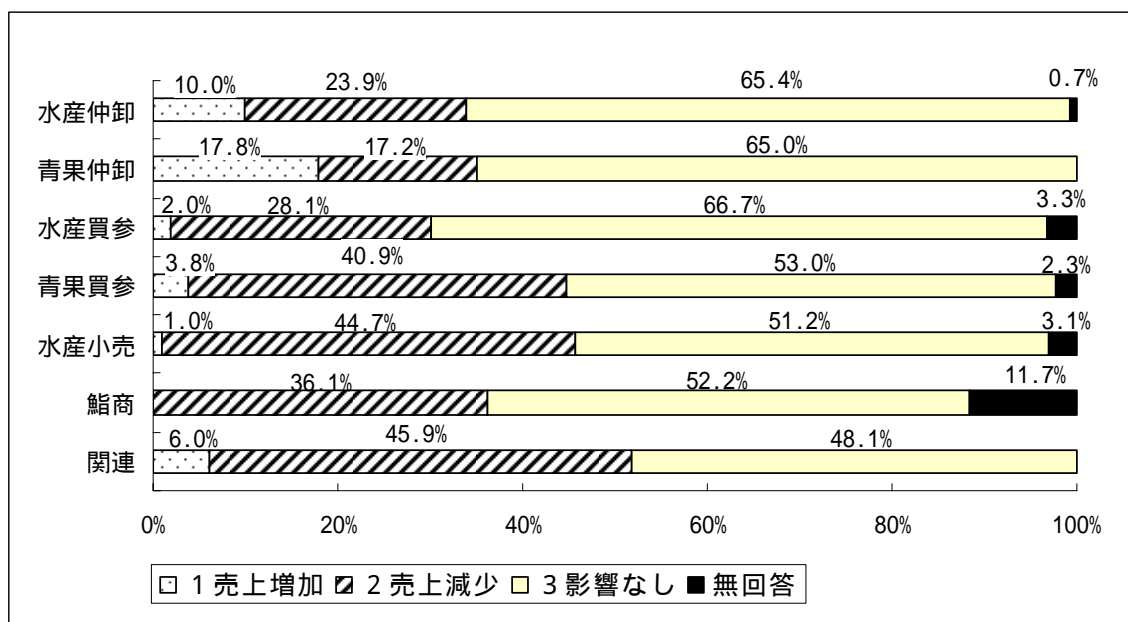
主な業種は、「食料品専門店」で、水産買参が35.9%、青果買参及び水産小売では全体の5割以上を占めている。

次に多い業種は、水産買参が「納入業者」で22.9%、青果買参も同じく「納入業者」で14.4%、水産小売が「料飲店」で11.2%となっている。

3 売上への影響について（仲卸・売参・水産小売・鮫商・関連）

売上への影響について

	1 売上増加	2 売上減少	3 影響なし	無回答	計
水産仲卸	42 10.0%	101 23.9%	276 65.4%	3 0.7%	422 100.0%
青果仲卸	59 17.8%	57 17.2%	215 65.0%	0 0.0%	331 100.0%
水産買参	3 2.0%	43 28.1%	102 66.7%	5 3.3%	153 100.0%
青果買参	99 3.8%	1,055 40.9%	1,369 53.0%	59 2.3%	2,582 100.0%
水産小売	5 1.0%	228 44.7%	261 51.2%	16 3.1%	510 100.0%
鮫商	0 0.0%	65 36.1%	94 52.2%	21 11.7%	180 100.0%
関連	8 6.0%	61 45.9%	64 48.1%	0 0.0%	133 100.0%

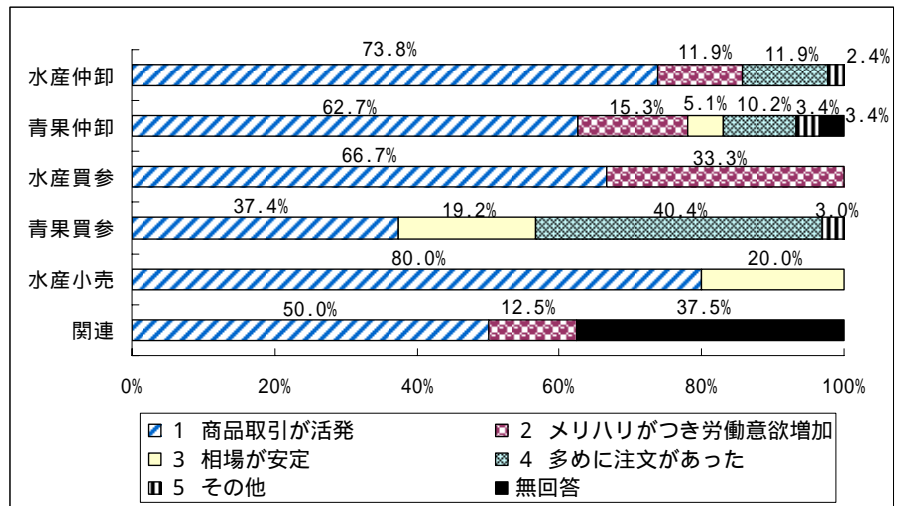


売上への影響については、「売上増加」と「影響なし」を合算した回答が、全ての業種で5割を超えている。

売上増加要因

	1 商品取引が活発	2 メリハリが付き労働意欲増加	3 相場が安定	4 多めに注文があった	5 その他	無回答	計
水産仲卸	31 73.8%	5 11.9%	0 0.0%	5 11.9%	1 2.4%	0 0.0%	42 100.0%
青果仲卸	37 62.7%	9 15.3%	3 5.1%	6 10.2%	2 3.4%	2 3.4%	59 100.0%
水産買参	2 66.7%	1 33.3%	0 0.0%	0 0.0%	0 0.0%	0 0.0%	3 100.0%
青果買参	37 37.4%	0 0.0%	19 19.2%	40 40.4%	3 3.0%	0 0.0%	99 100.0%
水産小売	4 80.0%	0 0.0%	1 20.0%	0 0.0%	0 0.0%	0 0.0%	5 100.0%
鮫商	0 0.0%	0 0.0%	0 0.0%	0 0.0%	0 0.0%	0 0.0%	0 0.0%
関連	4 50.0%	1 12.5%	0 0.0%	0 0.0%	0 0.0%	3 37.5%	8 100.0%

売上増の要因は、全ての業種で「商品取引が活発」と回答した件数が5割以上を占めた。

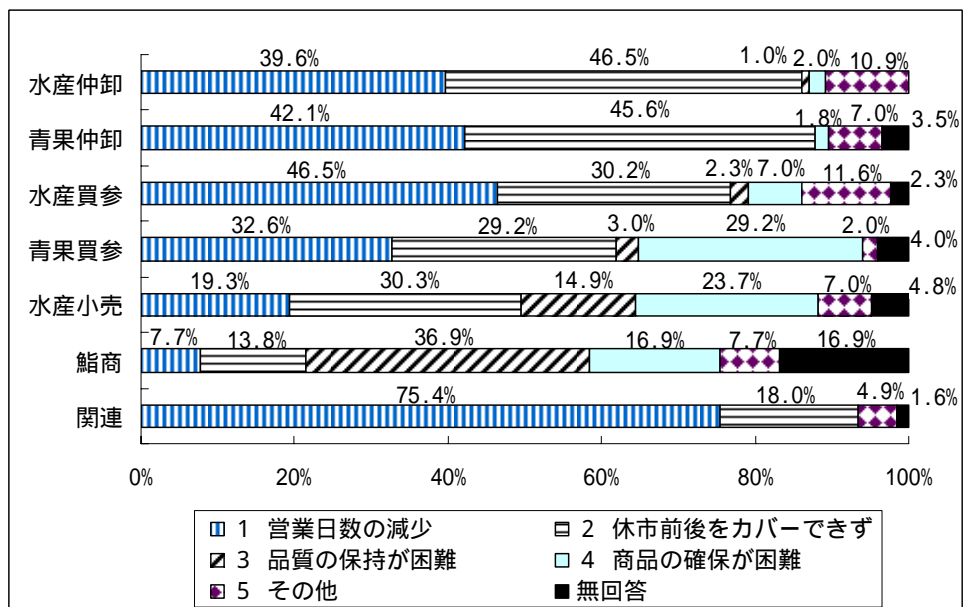


売上減少要因

	1 営業日数の減少	2 休市前後をカバーできず	3 品質の保持が困難	4 商品の確保が困難	5 その他	無回答	計
水産仲卸	40 39.6%	47 46.5%	1 1.0%	2 2.0%	11 10.9%	0 0.0%	101 100.0%
青果仲卸	24 42.1%	26 45.6%	0 0.0%	1 1.8%	4 7.0%	2 3.5%	57 100.0%
水産買参	20 46.5%	13 30.2%	1 2.3%	3 7.0%	5 11.6%	1 2.3%	43 100.0%
青果買参	344 32.6%	308 29.2%	32 3.0%	308 29.2%	21 2.0%	42 4.0%	1055 100.0%
水産小売	44 19.3%	69 30.3%	34 14.9%	54 23.7%	16 7.0%	11 4.8%	228 100.0%
鮭商	5 7.7%	9 13.8%	24 36.9%	11 16.9%	5 7.7%	11 16.9%	65 100.0%
関連	46 75.4%	11 18.0%	0 0.0%	0 0.0%	3 4.9%	1 1.6%	61 100.0%

売上減の要因は、「営業日数が減った」、「休市前後をカバーできず」と回答した件数が多く、その2つの合計で、水産仲卸・関連の9割、青果仲卸の8割、水産買参の7割を超えた。

青果買参及び水産小売では、各要因にばらつきが見られた。鮭商では、「品質の保持が困難」、「商品の確保が困難」の合計が5割を超えた。



売上減少要因「5 その他」の主な記述内容

【水産仲卸】回答数11件

・景気悪化、不況のため

82% (9件)

【水産買参】回答数 4 件

・不況のため 100% (4件)

【水産小売】回答数 16 件

・お客さんが水曜日は市場が休みと思い買い控える 75% (12件)

【青果仲卸】回答数 4 件

・不況のため 75% (3件)

【青果買参】回答数 17 件

・不況のため 35% (6件)

・お客さんが水曜日は市場が休みと思い買い控える 18% (3件)

・天候不順 18% (3件)

・欠品のため 12% (2件)

【関連】回答数 2 件

・不況のため 100% (2件)

4 経費への影響について (卸・仲卸・売参・水産小売・鮪商・関連)

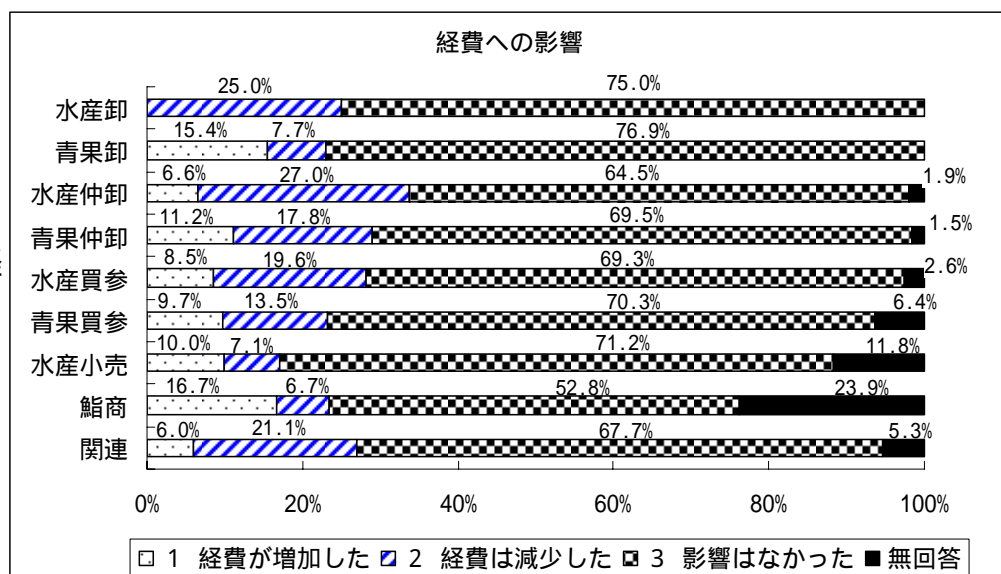
経費への影響について

	1 経費増加	2 経費減少	3 影響なし	無回答	計
水産卸	0 0.0%	3 25.0%	9 75.0%	0 0.0%	12 100.0%
青果卸	2 15.4%	1 7.7%	10 76.9%	0 0.0%	13 100.0%
水産仲卸	28 6.6%	114 27.0%	272 64.5%	8 1.9%	422 100.0%
青果仲卸	37 11.2%	59 17.8%	230 69.5%	5 1.5%	331 100.0%
水産買参	13 8.5%	30 19.6%	106 69.3%	4 2.6%	153 100.0%
青果買参	251 9.7%	349 13.5%	1,816 70.3%	166 6.4%	2,582 100.0%
水産小売	51 10.0%	36 7.1%	363 71.2%	60 11.8%	510 100.0%
鮪商	30 16.7%	12 6.7%	95 52.8%	43 23.9%	180 100.0%
関連	8 6.0%	28 21.1%	90 67.7%	7 5.3%	133 100.0%

「経費が増加した」と回答した割合が最も高かった業種は鮪商で16.7%、次いで青果卸の15.4%であった。

その他の業種では、「経費は減少した」と「影響はなかった」を合算した割合は、水産小売で7割、その他では8割を超えた。

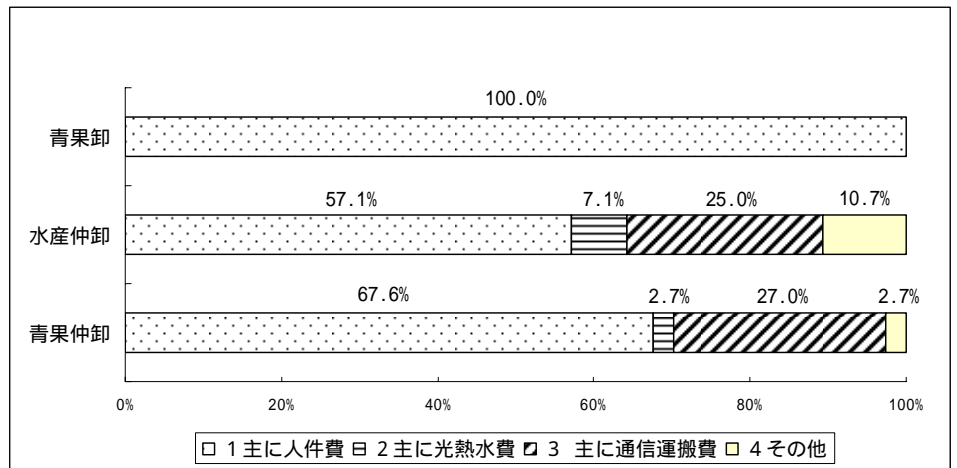
特に水産卸では、経費が増加したと回答したものはなかった。



経費増加要因

	1 主に人件費	2主に 光熱水費	3主に 通信運搬費	4 その他	無回答	計
水産卸	0 0.0%	0 0.0%	0 0.0%	0 0.0%	0 0.0%	0 0.0%
青果卸	2 100.0%	0 0.0%	0 0.0%	0 0.0%	0 0.0%	2 100.0%
水産仲卸	16 57.1%	2 7.1%	7 25.0%	3 10.7%	0 0.0%	28 100.0%
青果仲卸	25 67.6%	1 2.7%	10 27.0%	1 2.7%	0 0.0%	37 100.0%

卸・仲卸の経費増の要因では、「人件費」の割合が最も高く、青果卸では100%であった。



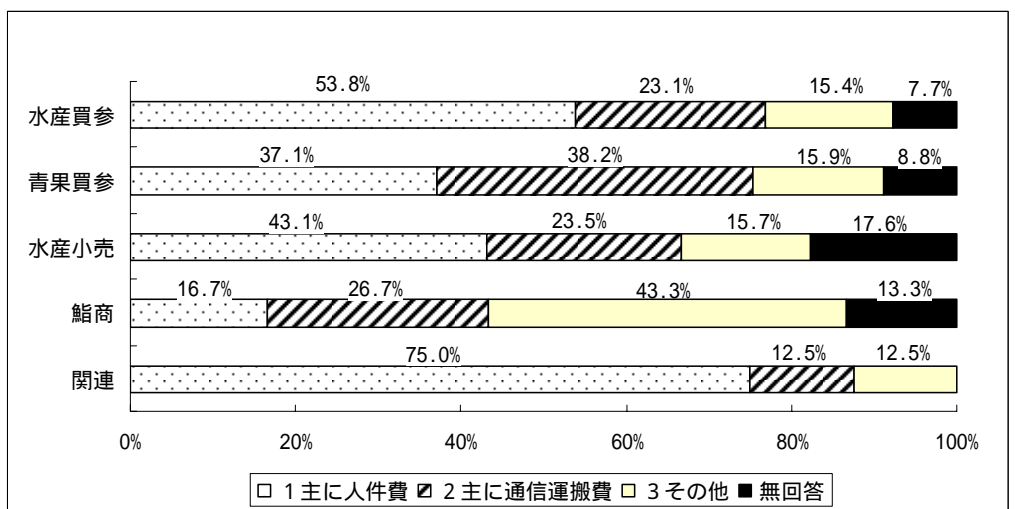
経費増加要因

	1 主に人件費	2主に 通信運搬費	3 その他	無回答	計
水産買参	7 53.8%	3 23.1%	2 15.4%	1 7.7%	13 100.0%
青果買参	93 37.1%	96 38.2%	40 15.9%	22 8.8%	251 100.0%
水産小売	22 43.1%	12 23.5%	8 15.7%	9 17.6%	51 100.0%
鯨商	5 16.7%	8 26.7%	13 43.3%	4 13.3%	30 100.0%
関連	6 75.0%	1 12.5%	1 12.5%	0 0.0%	8 100.0%

水産買参、水産小売及び関連では、経費増の要因として「人件費」の割合が最も高い。

青果買参は、「人件費」と「通信運搬費」の割合がほぼ同じであった。

鯨商は、「その他」と回答した割合が最も高く、内容は休市に備えた過剰仕入が多かった。



経費増加要因「3 その他」の主な記述内容

【青果買参】32件

- ・ 過剰仕入れによるロス 41% (13件)
- ・ 品質保持のための冷蔵庫等の保管料の増 22% (7件)
- ・ 足りない商品をほかで仕入れたため 16% (5件)
- ・ 売上の減少により相対的に経費増加 13% (4件)

【水産小売】9件

- ・ 品質保持のための氷代等が増加 56% (5件)
- ・ 仕入代の増加 22% (2件)

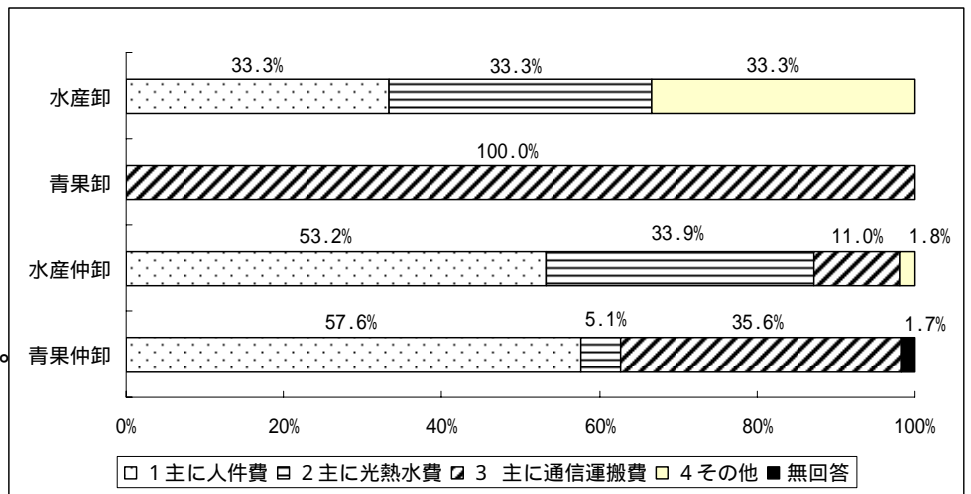
【鮭商】11件

- ・ 過剰仕入れによるロス 73% (8件)

経費減少要因

	1 主に人件費	2主に 光熱水費	3主に 通信運搬費	4 その他	無回答	計
水産卸	1 33.3%	1 33.3%	0 0.0%	1 33.3%	0 0.0%	3 100.0%
青果卸	0 0.0%	0 0.0%	1 100.0%	0 0.0%	0 0.0%	1 100.0%
水産仲卸	58 53.2%	37 33.9%	12 11.0%	2 1.8%	0 0.0%	109 100.0%
青果仲卸	34 57.6%	3 5.1%	21 35.6%	0 0.0%	1 1.7%	59 100.0%

経費減少の要因で、最も割合が高かったものは、水産卸が「人件費」、「光熱水費」が同割合で高く、青果卸は「通信運搬費」、水産及び青果仲卸は、「人件費」でともに5割を超えている。

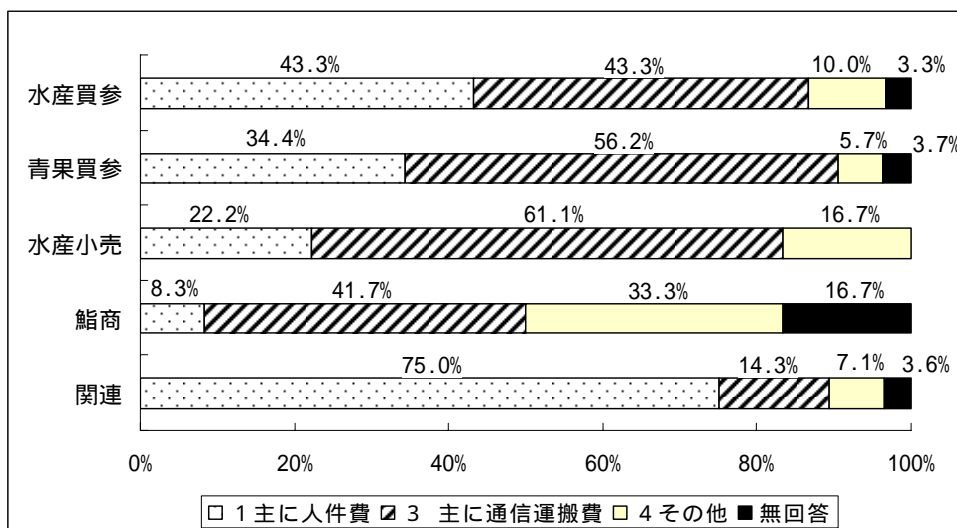


経費減少要因

	1 主に人件費	2主に 通信運搬費	3 その他	無回答	計
水産買参	13 43.3%	13 43.3%	3 10.0%	1 3.3%	30 100.0%
青果買参	120 34.4%	196 56.2%	20 5.7%	13 3.7%	349 100.0%
水産小売	8 22.2%	22 61.1%	6 16.7%	0 0.0%	36 100.0%
鮭商	1 8.3%	5 41.7%	4 33.3%	2 16.7%	12 100.0%
関連	21 75.0%	4 14.3%	2 7.1%	1 3.6%	28 100.0%

買参・小売・鮭商・関連の経費減少要因では、青果買参、水産小売、鮭商が「通信運搬費」と回答した割合が最も高かった。

関連は、「人件費」と回答した割合が最も高く、水産買参は、「人件費」と「通信運搬費」が同じ割合で高かった。

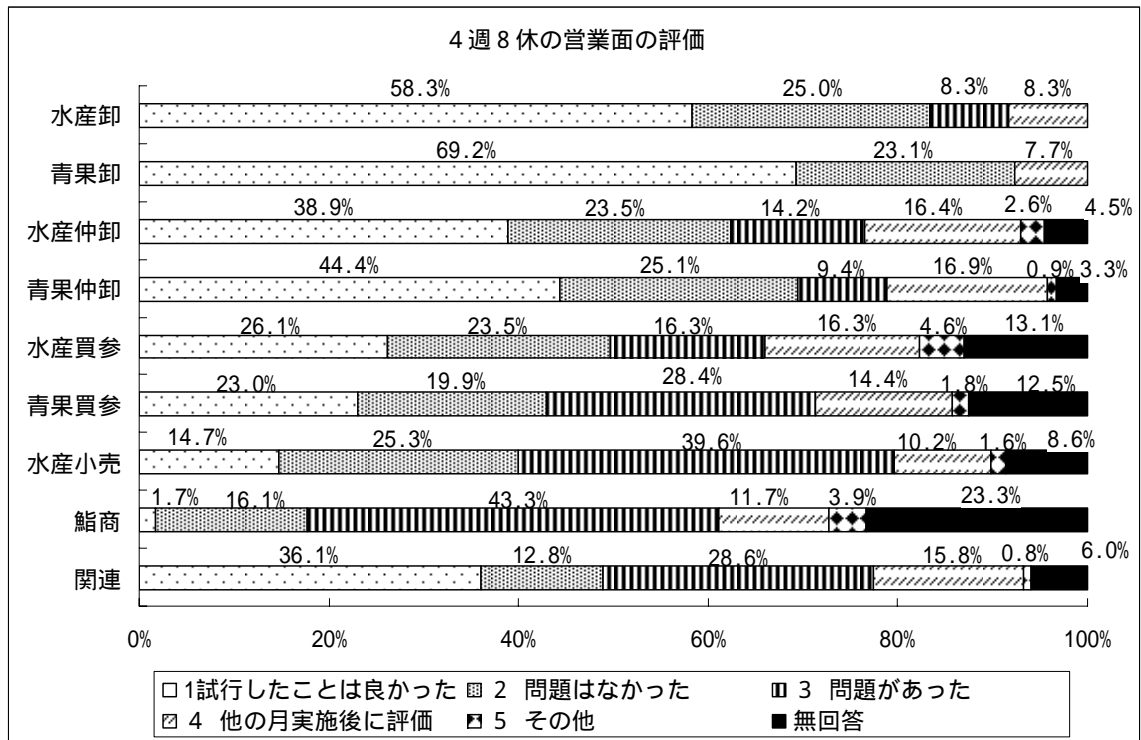


5 - 1 4週8休の営業面の評価（卸・仲卸・売参・水産小売・鮭商・関連）

4週8休の営業面の評価

	1 試行したことは良かった	2 問題はなかった	3 問題があった(売上減少等)	4 品質の問題があった	5 他の月実施後に評価	6 その他	無回答	計
水産卸	7 58.3%	3 25.0%	1 8.3%	0 0.0%	1 8.3%	0 0.0%	0 0.0%	12 100.0%
青果卸	9 69.2%	3 23.1%	0 0.0%	0 0.0%	1 7.7%	0 0.0%	0 0.0%	13 100.0%
水産仲卸	164 38.9%	99 23.5%	56 13.3%	4 0.9%	69 16.4%	11 2.6%	19 4.5%	422 100.0%
青果仲卸	147 44.4%	83 25.1%	27 8.2%	4 1.2%	56 16.9%	3 0.9%	11 3.3%	331 100.0%
水産買参	40 26.1%	36 23.5%	23 15.0%	2 1.3%	25 16.3%	7 4.6%	20 13.1%	153 100.0%
青果買参	595 23.0%	513 19.9%	567 22.0%	167 6.5%	371 14.4%	46 1.8%	323 12.5%	2,582 100.0%
水産小売	75 14.7%	129 25.3%	131 25.7%	71 13.9%	52 10.2%	8 1.6%	44 8.6%	510 100.0%
関連	48 36.1%	17 12.8%	37 27.8%	1 0.8%	21 15.8%	1 0.8%	8 6.0%	133 100.0%

	1 試行したことは良かった	2 問題はなかった	3 問題があった(売上減少等)	4 品質の問題があった	5 勤務面に問題があった	6 他の月実施後に評価	7 その他	無回答	計
鮭商	3 1.7%	29 16.1%	30 16.7%	45 25.0%	3 1.7%	21 11.7%	7 3.9%	42 23.3%	180 100.0%



全ての評価項目の中で、「試行したことはよかった」と回答した割合は、水産卸・青果卸・水産仲卸・青果仲卸・水産買参・関連事業者で最も高かった。

関連は、「試行したことはよかった」とした割合が36%あった一方、「問題があった」とした割合も約3割ほどあった。

一方、「問題があった」と回答した割合は、青果買参・水産小売・鮭商で最も高かった。特に鮭商は4割以上を占めた。

4週8休の営業面の評価「6 その他」の主な記述内容

【水産仲卸】11件

- ・ 試行時期として適切ではない 18% (2件)

【水産買参】5件

- ・ 休市を多くするのはやめて欲しい 40% (2件)

【青果買参】42件

- ・ 4週8休はやめて欲しい 19% (8件)
- ・ 夏の休日は鮮度の問題があり大変である 17% (7件)
- ・ 商品不足で困った 7% (3件)

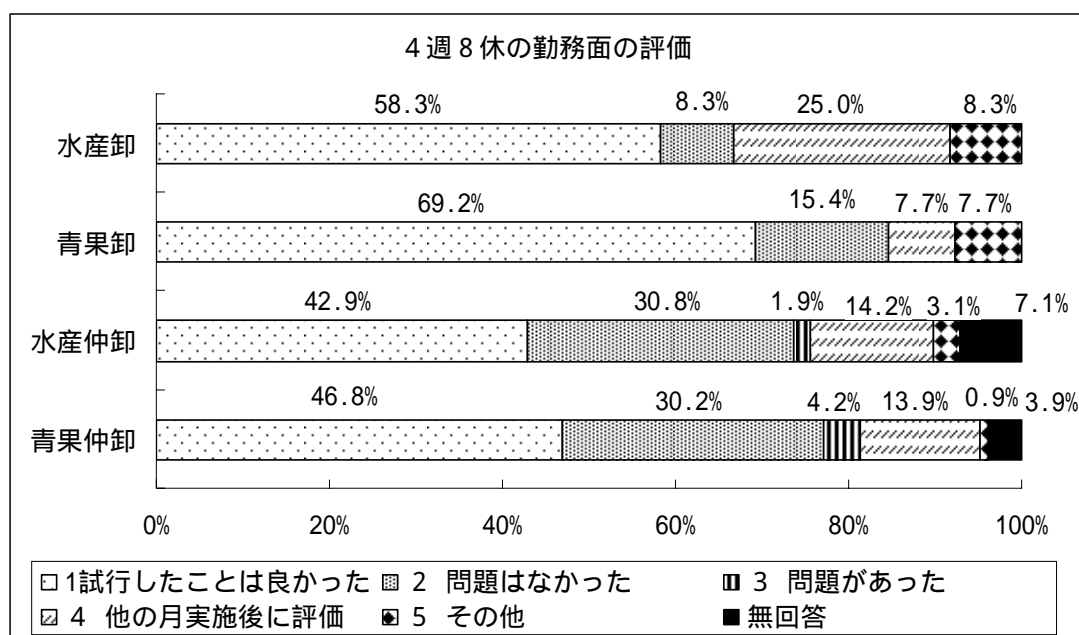
【鮭商】5件

- ・ 休みすぎ、営業日を増やして欲しい 60% (3件)

5 - 2 4週8休の勤務面の評価（卸・仲卸）

4週8休の勤務面の評価

	1 試行したことは良かった	2 問題はなかった	3 問題があった	4 他の月実施後に評価	5 その他	無回答	計
水産卸	7 58.3%	1 8.3%	0 0.0%	3 25.0%	1 8.3%	0 0.0%	12 100.0%
青果卸	9 69.2%	2 15.4%	0 0.0%	1 7.7%	1 7.7%	0 0.0%	13 100.0%
水産仲卸	181 42.9%	130 30.8%	8 1.9%	60 14.2%	13 3.1%	30 7.1%	422 100.0%
青果仲卸	155 46.8%	100 30.2%	14 4.2%	46 13.9%	3 0.9%	13 3.9%	331 100.0%



勤務面に関する卸・仲卸の評価は、全ての業種で「試行したことはよかった」が最も回答した割合が高かった。水産卸・青果卸は、「問題があった（業務集中による疲労蓄積、人材確保等）」と回答した件数は無かった。

4週8休の勤務面の評価「5 その他」の主な記述内容

【水産仲卸】 11件

- ・効率よく仕事できた 18%（2件）
- ・評価に値する効果はみられなかった 18%（2件）

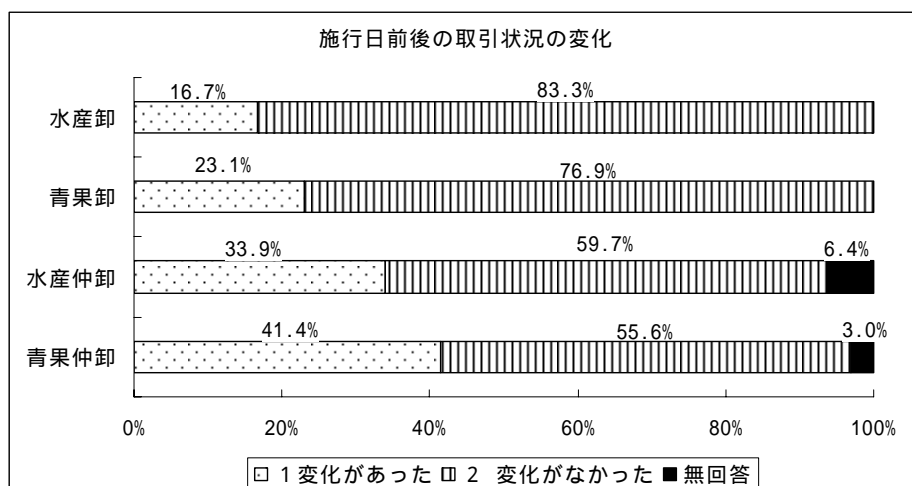
6 施行日前後の取引状況について（卸・仲卸）

施行日前後の取引状況に変化があったか

	1変化があった	2変化がなかった	無回答	計
水産卸	2 16.7%	10 83.3%	0 0.0%	12 100.0%
青果卸	3 23.1%	10 76.9%	0 0.0%	13 100.0%
水産仲卸	143 33.9%	252 59.7%	27 6.4%	422 100.0%
青果仲卸	137 41.4%	184 55.6%	10 3.0%	331 100.0%

施行日前後の取引状況については、全ての卸・仲卸とも「変化がなかった」と回答した割合が5割を超えた。

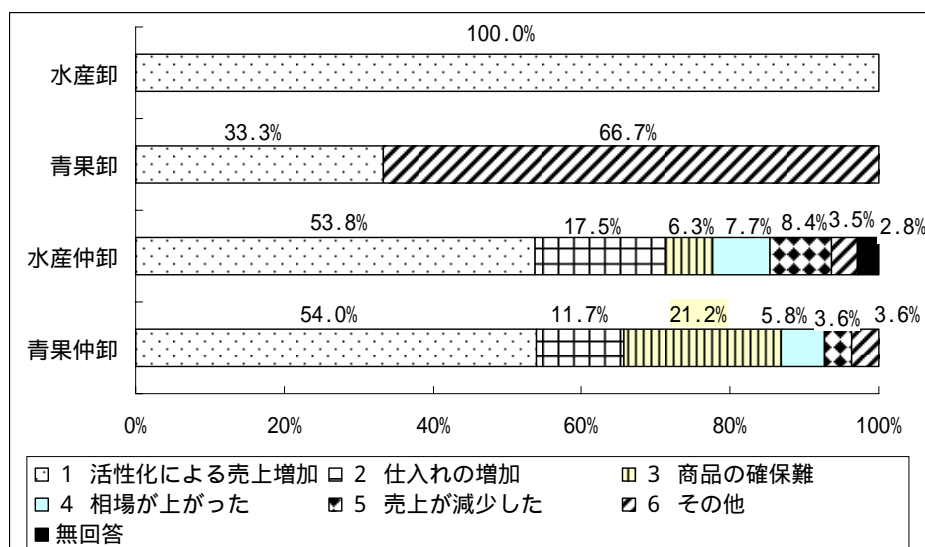
「変化があった」と回答した割合が最も高かったのは、青果仲卸で41.4%であった。



「1変化があった」と回答した内容

	1 活性化による売上増加	2 仕入れの増加	3 商品の確保難	4 相場が上がった	5 売上が減少した	6 その他	無回答	計
水産卸	2 100.0%	0 0.0%	0 0.0%	0 0.0%	0 0.0%	0 0.0%	0 0.0%	2 100.0%
青果卸	1 33.3%	0 0.0%	0 0.0%	0 0.0%	0 0.0%	2 66.7%	0 0.0%	3 100.0%
水産仲卸	77 53.8%	25 17.5%	9 6.3%	11 7.7%	12 8.4%	5 3.5%	4 2.8%	143 100.0%
青果仲卸	74 54.0%	16 11.7%	29 21.2%	8 5.8%	5 3.6%	5 3.6%	0 0.0%	137 100.0%

「変化があった」と回答した内容として、水産卸の100%、水産仲卸及び青果仲卸の5割以上が「活性化による売上増加」と回答した。青果卸の「その他」は「顧客からの注文が増加し、価格維持ができた」と、「中だるみによる相場の下げに歯止めがかかった」という内容であった。

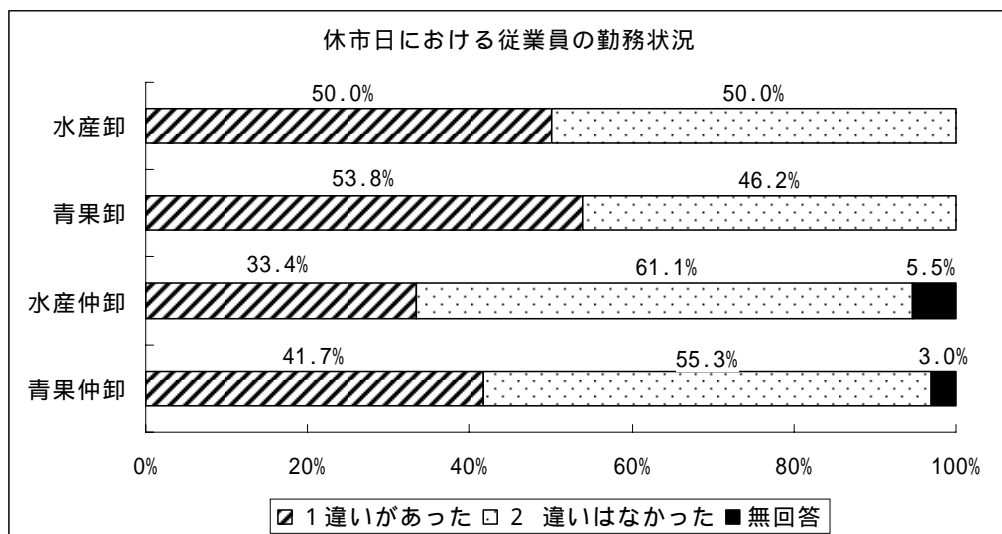


7 勤務状況の違いについて（卸・仲卸）

休市日の従業員の勤務状況について

	1 違いがあった	2 違いはなかった	無回答	計
水産卸	6 50.0%	6 50.0%	0 0.0%	12 100.0%
青果卸	7 53.8%	6 46.2%	0 0.0%	13 100.0%
水産仲卸	141 33.4%	258 61.1%	23 5.5%	422 100.0%
青果仲卸	138 41.7%	183 55.3%	10 3.0%	331 100.0%

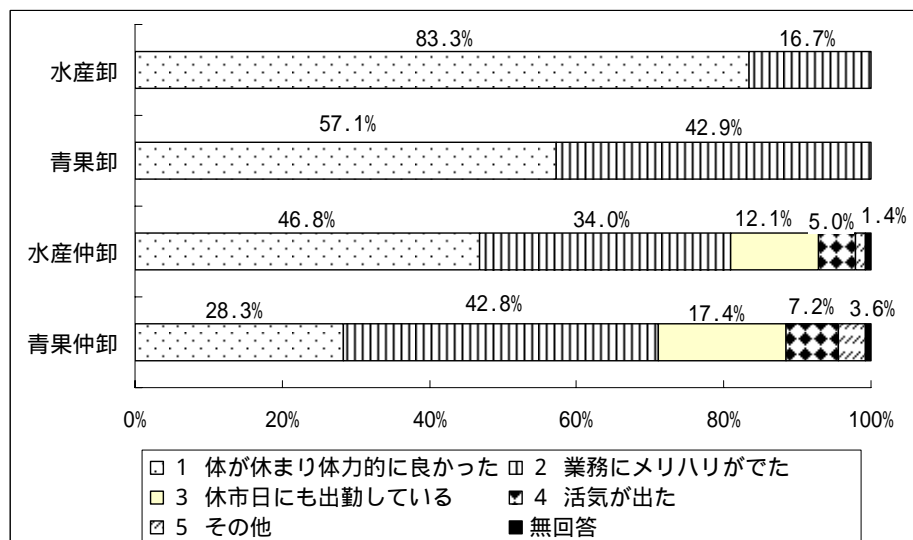
勤務状況の違いについては、水産卸は「違いがあった」と「違いはなかった」が同数、青果卸は「違いがあった」が5割以上を、仲卸は「違いはなかった」が5割以上を占めた。



「1 違いがあった」と回答した内容

	1 体が休まり、体力的に良かった	2 業務にメリハリがでた	3 休市日にも出勤している	4 活気が出た	5 その他	無回答	計
水産卸	5 83.3%	1 16.7%	0 0.0%	0 0.0%	0 0.0%	0 0.0%	6 100.0%
青果卸	4 57.1%	3 42.9%	0 0.0%	0 0.0%	0 0.0%	0 0.0%	7 100.0%
水産仲卸	66 46.8%	48 34.0%	17 12.1%	7 5.0%	2 1.4%	1 0.7%	141 100.0%
青果仲卸	39 28.3%	59 42.8%	24 17.4%	10 7.2%	5 3.6%	1 0.7%	138 100.0%

勤務状況の違いについては、水産卸・青果卸・水産仲卸が「体が休まり、体力的に良かった」が最も多く、次に「業務にメリハリがでた」であった一方、青果仲卸は、「業務にメリハリがでた」が最も多く、次に「体が休まり、体力的に良かった」であった。

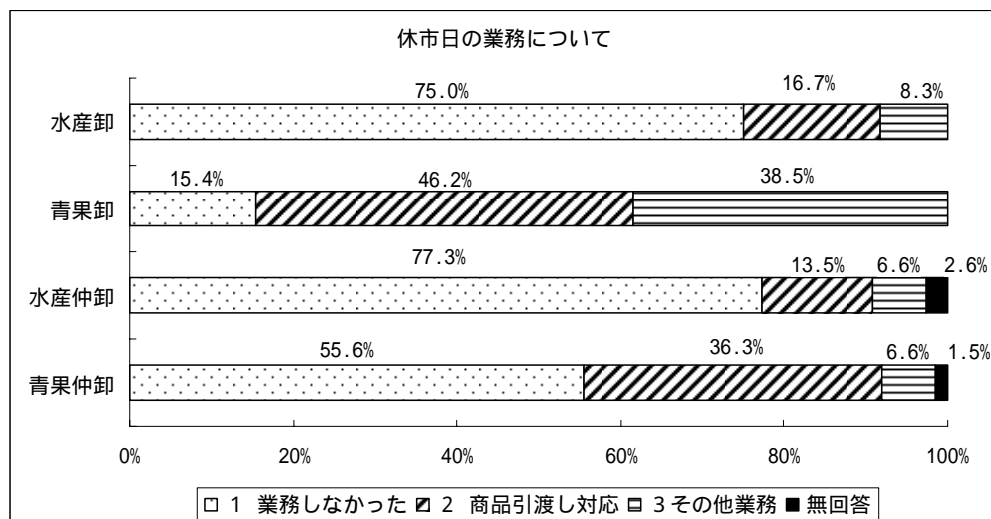


8 - 1 休市日の業務について（卸・仲卸）

休市日の業務について

	1 業務 しなかった	2 商品 引渡し対応	3 その他業務	無回答	計
水産卸	9 75.0%	2 16.7%	1 8.3%	0 0.0%	12 100.0%
青果卸	2 15.4%	6 46.2%	5 38.5%	0 0.0%	13 100.0%
水産仲卸	326 77.3%	57 13.5%	28 6.6%	11 2.6%	422 100.0%
青果仲卸	184 55.6%	120 36.3%	22 6.6%	5 1.5%	331 100.0%

休市日の業務について、水産卸及び仲卸は「業務しなかった」が7割以上を占めた。青果卸は8割以上が何らかの業務を行った。青果仲卸は「業務しなかった」が5割以上を占めた一方、何らかの業務をおこなった割合も4割以上を占めた。

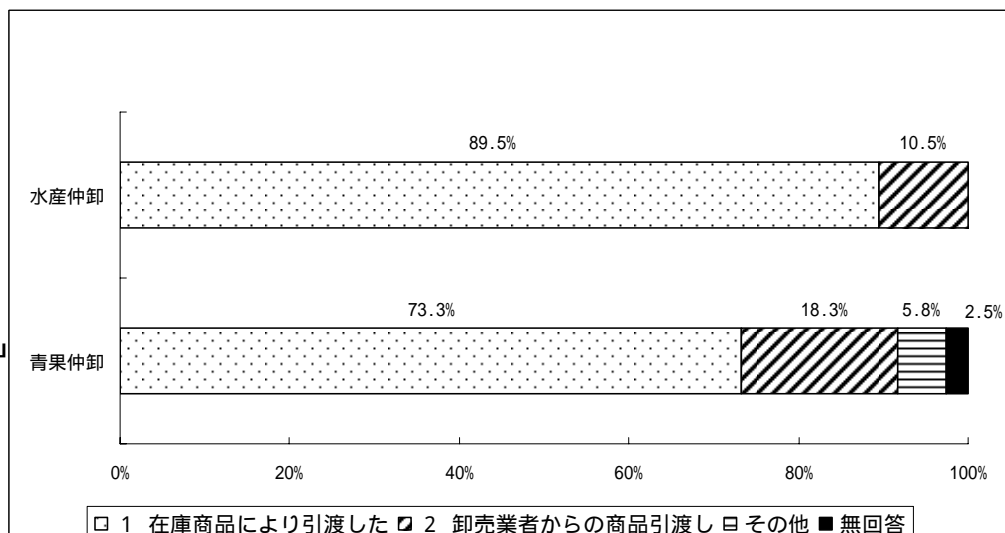


「2 商品引渡し対応」と回答した内容

	1 在庫商品 により引渡した	2 卸売業者から の商品引渡し	3 他の仲卸業者 からの商品引渡し	4 その他	無回答	計
水産仲卸	51 89.5%	6 10.5%	0 0.0%	0 0.0%	0 0.0%	57 100.0%
青果仲卸	88 73.3%	22 18.3%	0 0.0%	7 5.8%	3 2.5%	120 100.0%

水産・青果ともに「在庫商品により引き渡した」が最も多く、7～9割程度であった。

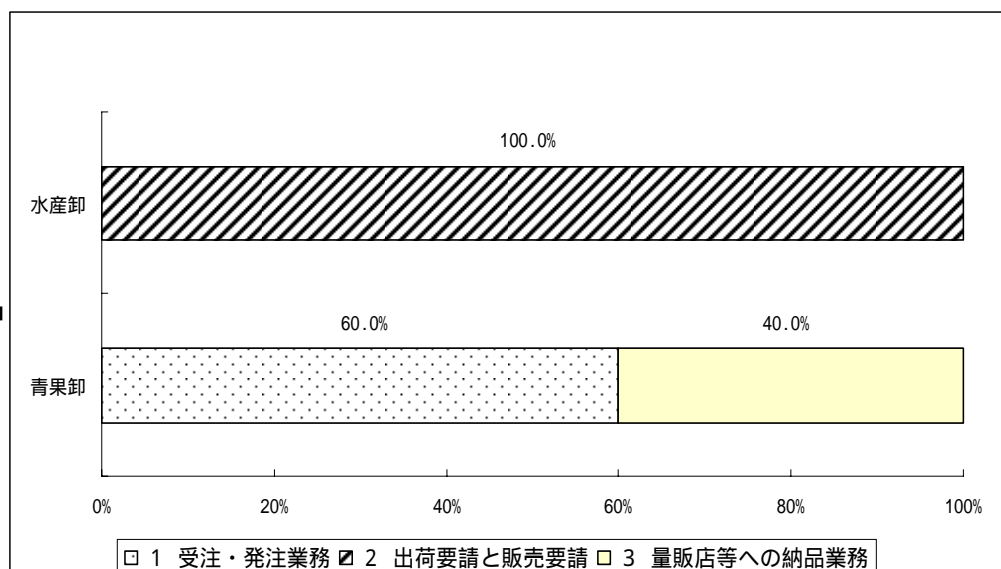
次いで、「卸売業者からの商品引渡し」が1～2割程度であった。



「3 その他業務」と回答した内容

	1 受注・発注業務	2 出荷要請と販売要請	3 量販店等への納品業務	4 取引の休日対	5 荷受業務	無回答	計
水産卸	0 0.0%	1 100.0%	0 0.0%	0 0.0%	0 0.0%	0 0.0%	1 100.0%
青果卸	3 60.0%	0 0.0%	2 40.0%	0 0.0%	0 0.0%	0 0.0%	5 100.0%

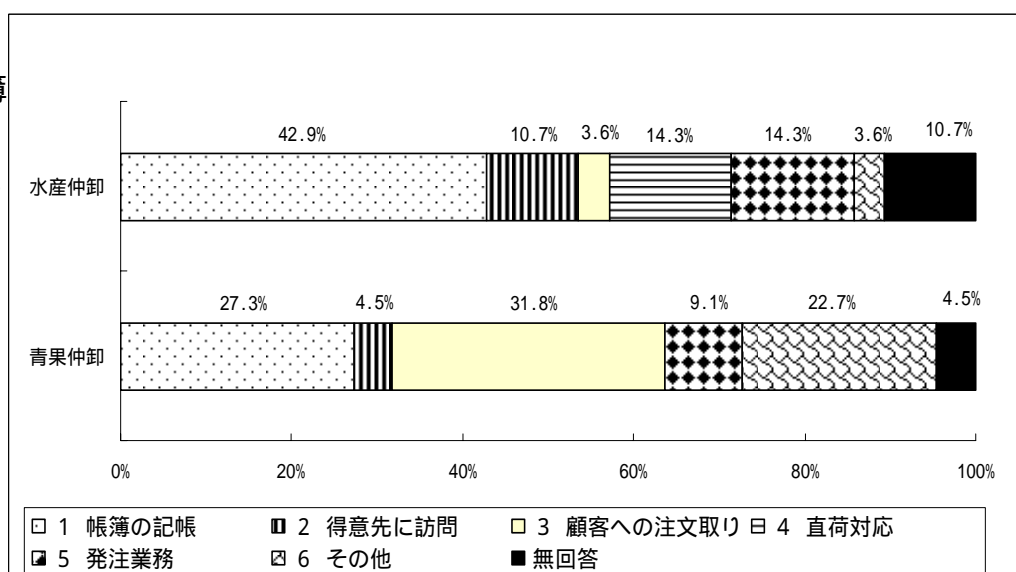
その他の業務の内容は、水産卸が「出荷要請と販売要請」で、青果卸は「受注・発注業務」と「量販店等への納品業務」がほぼ同じ回答数であった。



「3 その他業務」と回答した内容

	1 帳簿の記帳	2 得意先に訪問	3 顧客への注文取り	4 直荷対応	5 発注業務	6 その他	無回答	計
水産仲卸	12 42.9%	3 10.7%	1 3.6%	4 14.3%	4 14.3%	1 3.6%	3 10.7%	28 100.0%
青果仲卸	6 27.3%	1 4.5%	7 31.8%	0 0.0%	2 9.1%	5 22.7%	1 4.5%	22 100.0%

水産仲卸は、「帳簿の記帳」と回答した割合が最も高かった。青果仲卸については、ばらつきのある回答結果となった。



8 - 2 休市日の業務について（買参・水産小売・鮭商・関連）

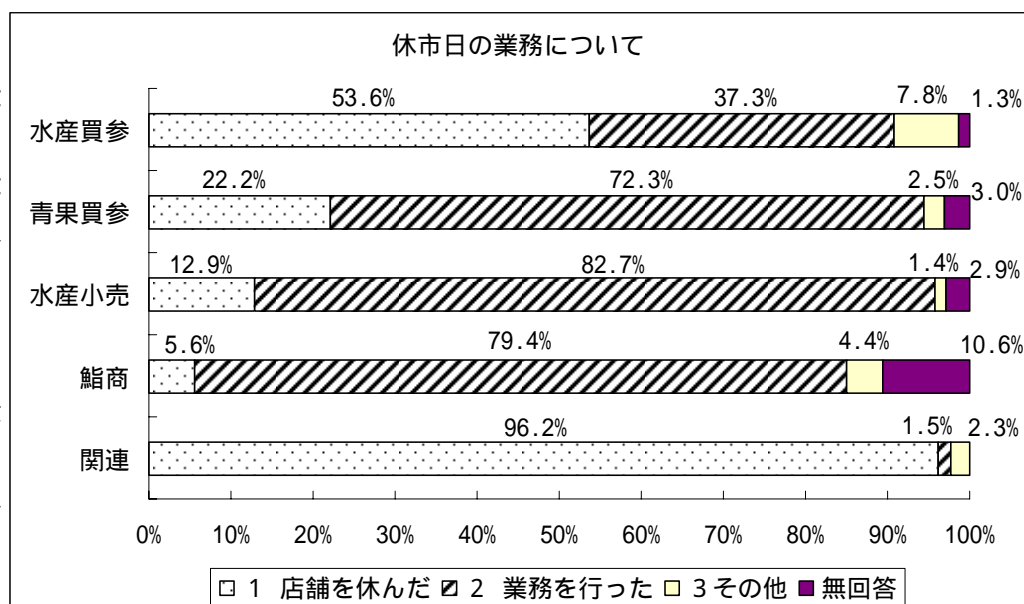
休市日の業務について

	1 店舗を休んだ	2 在庫商品で営業(販売)した	3 引渡しを受けて営業(販売)	4 その他	無回答	計
水産買参	82 53.6%	53 34.6%	4 2.6%	12 7.8%	2 1.3%	153 100.0%
青果買参	572 22.2%	1759 68.1%	108 4.2%	65 2.5%	78 3.0%	2582 100.0%
水産小売	66 12.9%	409 80.2%	13 2.5%	7 1.4%	15 2.9%	510 100.0%
鮭商	10 5.6%	139 77.2%	4 2.2%	8 4.4%	19 10.6%	180 100.0%

	1 店舗を休んだ	2 業務を行った	3 その他	無回答	計
関連	128 96.2%	2 1.5%	3 2.3%	0 0.0%	133 100.0%

「在庫商品で営業した」と回答した割合が最も高かった業種は、青果買参・水産小売・鮭商で、6割～8割を占めた。

「店舗を休んだ」と回答した割合が最も高かった業種は、水産買参・関連で水産買参の5割以上、関連は96.2%を占めた。



休市日の業務について「4 その他」の主な記述内容

【水産買参】10件

- ・市場以外からの商品調達（産地・量販店等） 40%（4件）
- ・水曜定休 30%（3件）

【青果買参】41件

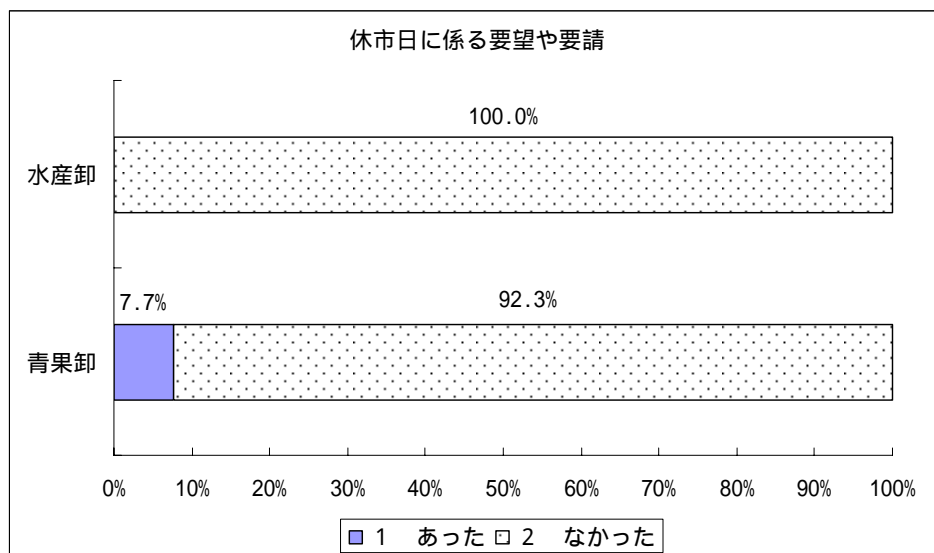
- ・市場以外からの商品調達（産地・地方市場・量販店等） 20%（8件）

9 休市日に係る産地からの要望や要請（卸）

休市日に係る要望や要請

	1 あった	2 なかった	計
水産卸	0 0.0%	12 100.0%	12 100.0%
青果卸	1 7.7%	12 92.3%	13 100.0%

産地からの要望・要請は、青果卸の1件のみ「あった」と回答し、他は全て「なかった」と回答した。

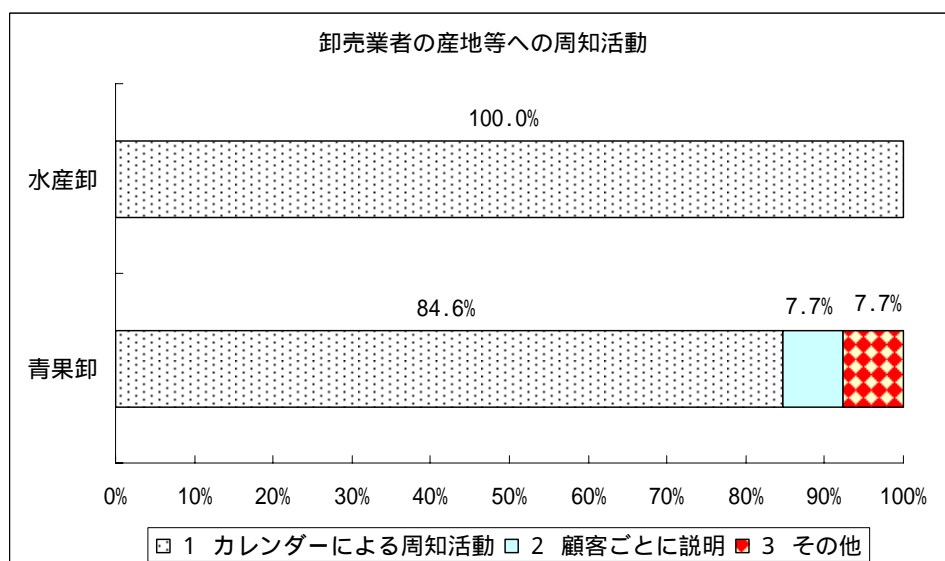


10 産地等への周知活動（卸）

産地等への周知活動

	1 カレンダーによる周知活動	2 顧客ごとに説明	3 その他	計
水産卸	12 100.0%	0 0.0%	0 0.0%	12 100.0%
青果卸	11 84.6%	1 7.7%	1 7.7%	13 100.0%

「カレンダーによる周知活動」が、水産卸で100%、青果卸で84.6%であった。



1 1 4 週 8 休型休暇市日試行に関する自由意見について

自由意見欄に記入があったもののうち、業種別の主な回答は次のとおりであった。

水産仲卸業者、青果仲卸業者及び水産売買参加者は肯定的意見が過半数を占め、青果売買参加者、水産小売業者及び鮪商は否定的意見が過半数を占めた。関連事業者は、肯定的意見と否定的意見が同数であった。

【水産仲卸業者】回答数 1 1 6 件

肯定的意見 5 8 % (6 7 件)

否定的意見 1 7 % (2 0 件)

その他 2 5 % (2 9 件)

< 1 > 肯定的意見の内容

4 週 8 休賛成 3 9 件

一部賛成 (他の曜日・他の月も実施希望など) 4 件

勤務面で評価 (人材確保、メリハリ、体力回復など) 1 7 件

営業面で評価 (経費削減、相場安定など) 5 件

その他 2 件

< 2 > 否定的意見の内容

4 週 8 休反対 7 件

営業面でマイナス (売上減、客減、価格不安定、商品ロスなど) 9 件

品質・鮮度保持等でマイナス 1 件

その他 3 件

< 3 > その他

影響なし (意見なし、特になし含む) 2 件

休市日は統一すべき 2 件

不況への言及 6 件

その他 1 9 件

【青果仲卸業者】回答数 7 0 件

肯定的意見 5 6 % (3 9 件)

否定的意見 1 4 % (1 0 件)

その他 3 0 % (2 1 件)

< 1 > 肯定的意見の内容

4 週 8 休賛成 2 1 件

一部賛成 (他の曜日・他の月も実施希望など) 1 0 件

勤務面で評価 (人材確保、メリハリ、体力回復など) 6 件

営業面で評価 (経費削減、相場安定など) 2 件

< 2 > 否定的意見の内容

4 週 8 休反対 5 件

営業面でマイナス (売上減、客減、価格不安定、商品ロスなど) 3 件

品質・鮮度保持等でマイナス 1 件

その他	1 件
< 3 > その他	
影響なし（意見なし、特になし含む）	4 件
休市日は統一すべき	1 件
不況への言及	1 件
その他	1 5 件

【水産売買参加者】回答数 4 6 件

肯定的意見 5 2 % (2 4 件)

否定的意見 2 8 % (1 3 件)

その他 2 0 % (9 件)

< 1 > 肯定的意見の内容	
4 週 8 休賛成	9 件
一部賛成（他の曜日・他の月も実施希望など）	9 件
勤務面で評価（人材確保、メリハリ、体力回復など）	1 件
営業面で評価（経費削減、相場安定など）	5 件
< 2 > 否定的意見の内容	
4 週 8 休反対	5 件
営業面でマイナス（売上減、客減、価格不安定、商品ロスなど）	5 件
品質・鮮度保持等でマイナス	3 件
< 3 > その他	
影響なし（意見なし、特になし含む）	2 件
休市日は統一すべき	4 件
その他	3 件

【青果売買参加者】回答数 5 0 7 件

肯定的意見 3 0 % (1 5 2 件)

否定的意見 5 7 % (2 8 9 件)

その他 1 3 % (6 6 件)

< 1 > 肯定的意見の内容	
4 週 8 休賛成	5 3 件
一部賛成（他の曜日・他の月も実施希望など）	6 2 件
勤務面で評価（人材確保、メリハリ、体力回復など）	1 8 件
営業面で評価（経費削減、相場安定など）	1 1 件
その他	8 件
< 2 > 否定的意見の内容	
4 週 8 休反対	1 1 7 件
営業面でマイナス（売上減、客減、価格不安定、商品ロスなど）	7 6 件
品質・鮮度保持等でマイナス	7 7 件
その他	1 9 件

< 3 > その他	
影響なし（意見なし、特になし含む）	27件
休市日は統一すべき	8件
その他	31件

【水産小売業者】回答数92件

肯定的意見	16% (15件)
否定的意見	72% (66件)
その他	12% (11件)

< 1 > 肯定的意見の内容	
4週8休賛成	6件
一部賛成（他の曜日・他の月も実施希望など）	5件
勤務面で評価（人材確保、メリハリ、体力回復など）	4件
< 2 > 否定的意見の内容	
4週8休反対	33件
営業面でマイナス（売上減、客減、価格不安定、商品ロスなど）	21件
品質・鮮度保持等でマイナス	12件
< 3 > その他	
影響なし（意見なし、特になし含む）	1件
休市日は統一すべき	2件
その他	8件

【鮭商】回答数29件

肯定的意見	0% (0件)
否定的意見	72% (21件)
その他	28% (8件)

< 1 > 否定的意見の内容	
4週8休反対	9件
営業面でマイナス（売上減、客減、価格不安定、商品ロスなど）	8件
品質・鮮度保持等でマイナス	3件
その他	1件
< 2 > その他	
影響なし（意見なし、特になし含む）	2件
その他	6件

【関連事業者】回答数20件

肯定的意見	50% (10件)
否定的意見	50% (10件)
その他	0% (0件)

< 1 > 肯定的意見の内容	
4週8休賛成	6件
勤務面で評価（人材確保、メリハリ、体力回復など）	1件
営業面で評価（経費削減、相場安定など）	1件
その他	2件
< 2 > 否定的意見の内容	
4週8休反対	6件
営業面でマイナス（売上減、客減、価格不安定、商品ロスなど）	4件

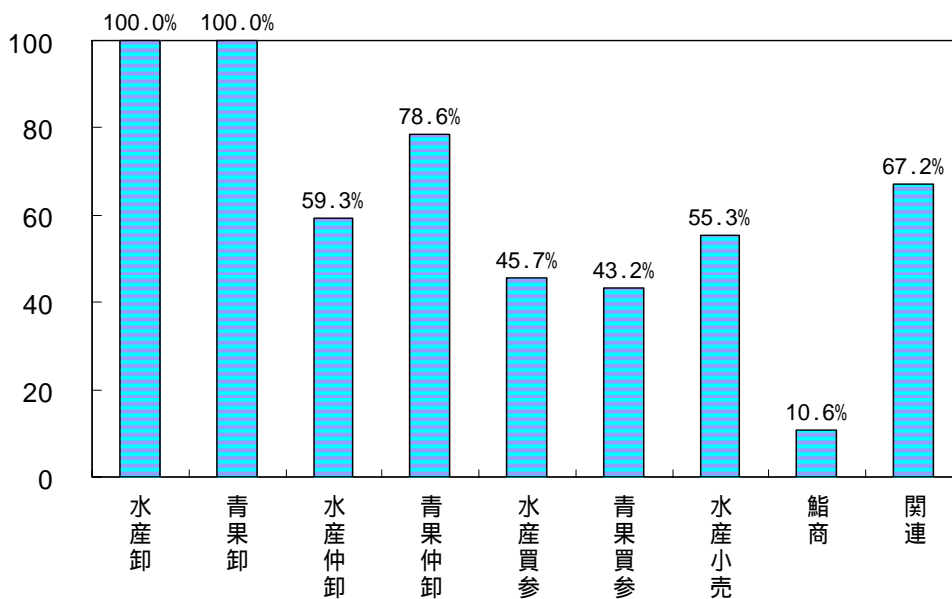
21年6月 4週8休型休市日試行に関するアンケート調査集計結果

1 アンケート回収状況

	水産卸	青果卸	水産仲卸	青果仲卸	水産買参	青果買参	水産小売	鮪商	関連	合計
回収数	12	15	517	290	160	2,158	503	159	123	3,937
対象者数	12	15	872	369	350	4,996	909	1,500	183	9,206
回収率	100.0%	100.0%	59.3%	78.6%	45.7%	43.2%	55.3%	10.6%	67.2%	42.8%

アンケート回収率は、全体で42.8%、回収率の最も低かった鮪商を除いた回収率は、49.0%であった。

アンケート回収率



2 業種別割合

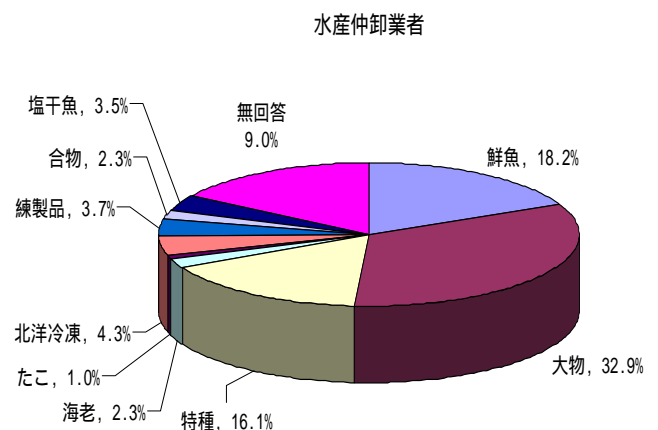
(1) 仲卸業者

水産仲卸業者

区分	鮮魚	大物	特種	海老	たこ	北洋冷凍	練製品	合物	塩干魚	無回答	合計
回答数	94	170	83	12	5	22	19	12	18	82	517
回答率	18.2%	32.9%	16.1%	2.3%	1.0%	4.3%	3.7%	2.3%	3.5%	15.9%	100.0%

主な取扱種別は、「大物」、「鮮魚」、「特種」の順に多く、「大物」と「鮮魚」で全体の5割を占める。

その他の種別は、全て5%以下となっている。

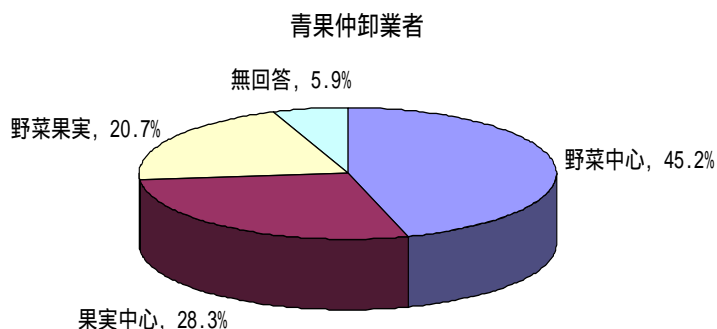


青果仲卸業者

区分	野菜中心	果実中心	野菜果実	無回答	合計
回答数	131	82	60	17	290
回答率	45.2%	28.3%	20.7%	5.9%	100.0%

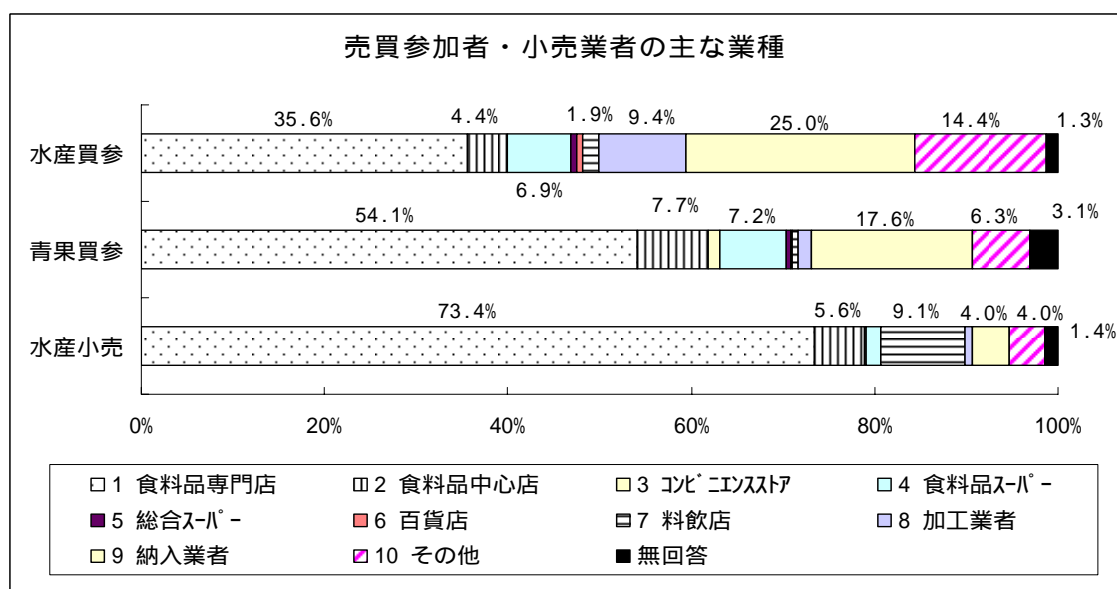
主な取扱種別は、「野菜中心」が最も多く45.2%であった。

「果実中心」が次いで多く28.3%であった。



(2) 売買参加者及び水産小売

	区分	1 食料品専門店	2 食料品中心店	3 コンビニストア	4 食料品スーパー	5 総合スーパー	6 百貨店	7 料飲店	8 加工業者	9 納入業者	10 その他	無回答	合計
水産買参	回答数	57	7	0	11	1	1	3	15	40	23	2	160
	回答率	35.6%	4.4%	0.0%	6.9%	0.6%	0.6%	1.9%	9.4%	25.0%	14.4%	1.3%	100.0%
青果買参	回答数	1,168	167	26	156	11	4	14	30	380	136	66	2,158
	回答率	54.1%	7.7%	1.2%	7.2%	0.5%	0.2%	0.6%	1.4%	17.6%	6.3%	3.1%	100.0%
水産小売	回答数	369	28	1	8	0	0	46	4	20	20	7	503
	回答率	73.4%	5.6%	0.2%	1.6%	0.0%	0.0%	9.1%	0.8%	4.0%	4.0%	1.4%	100.0%



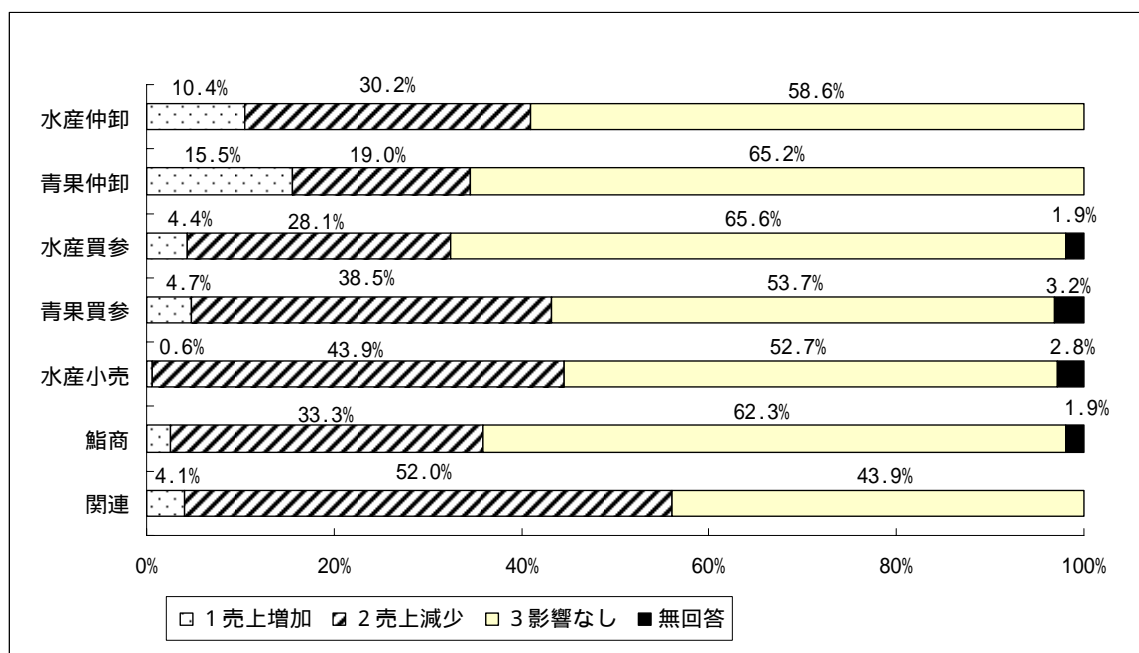
主な業種は、「食料品専門店」で、水産買参が35.6%、青果買参及び水産小売では、全体の5割以上を占めている。

次に多い業種は、水産買参が「納入業者」で25.0%、青果買参も「納入業者」で17.6%、水産小売が「料飲店」で9.1%となっている。

3 売上への影響について（仲卸・売参・水産小売・鮭商・関連）

売上への影響について

	1 売上増加	2 売上減少	3 影響なし	無回答	計
水産仲卸	54 10.4%	156 30.2%	303 58.6%	4 0.8%	517 100.0%
青果仲卸	45 15.5%	55 19.0%	189 65.2%	1 0.3%	290 100.0%
水産買参	7 4.4%	45 28.1%	105 65.6%	3 1.9%	160 100.0%
青果買参	102 4.7%	830 38.5%	1,158 53.7%	68 3.2%	2,158 100.0%
水産小売	3 0.6%	221 43.9%	265 52.7%	14 2.8%	503 100.0%
鮭商	4 2.5%	53 33.3%	99 62.3%	3 1.9%	159 100.0%
関連	5 4.1%	64 52.0%	54 43.9%	0 0.0%	123 100.0%

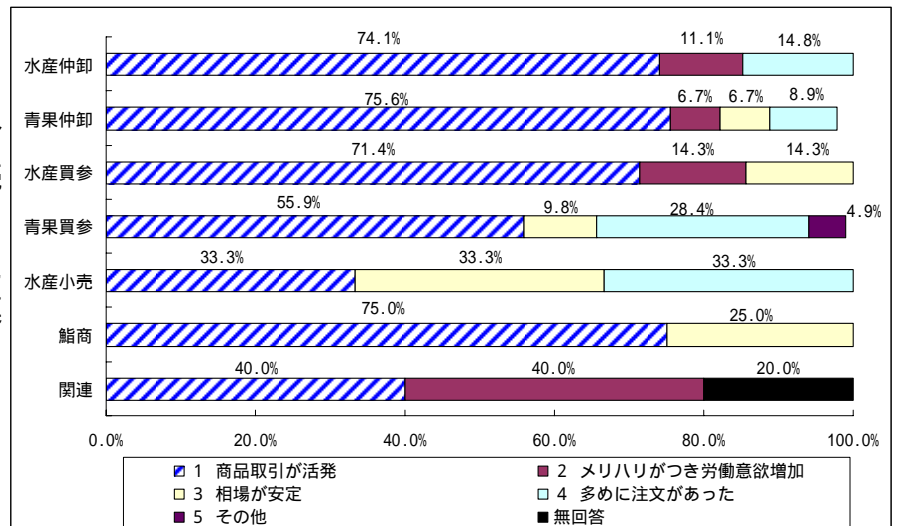


売上への影響については、関連は、「売上減少」と回答した割合が5割を超えた。その他の業種は、「影響なし」が最も多く、全て5割以上を占めた。

売上増加要因

	1 商品取引が活発	2 メリハリが付き労働意欲増加	3 相場が安定	4 多めに注文があった	5 その他	無回答	計
水産仲卸	40 74.1%	6 11.1%	0 0.0%	8 14.8%	0 0.0%	0 0.0%	54 100.0%
青果仲卸	34 75.6%	3 6.7%	3 6.7%	4 8.9%	1 2.2%	0 0.0%	45 100.0%
水産買参	5 71.4%	1 14.3%	1 14.3%	0 0.0%	0 0.0%	0 0.0%	7 100.0%
青果買参	57 55.9%	0 0.0%	10 9.8%	29 28.4%	5 4.9%	1 1.0%	102 100.0%
水産小売	1 33.3%	0 0.0%	1 33.3%	1 33.3%	0 0.0%	0 0.0%	3 100.0%
鮭商	3 75.0%	0 0.0%	1 25.0%	0 0.0%	0 0.0%	0 0.0%	4 100.0%
関連	2 40.0%	2 40.0%	0 0.0%	0 0.0%	0 0.0%	1 20.0%	5 100.0%

売上増の要因は、「商品の取引が活発」と回答した割合が最も多かったが、水産小売は、「相場が安定」と「多めに注文があった」と回答した件数も同じ割合を占め、関連は、「メリハリが付き労働意欲増加」と回答した件数が同じ割合を占めた。



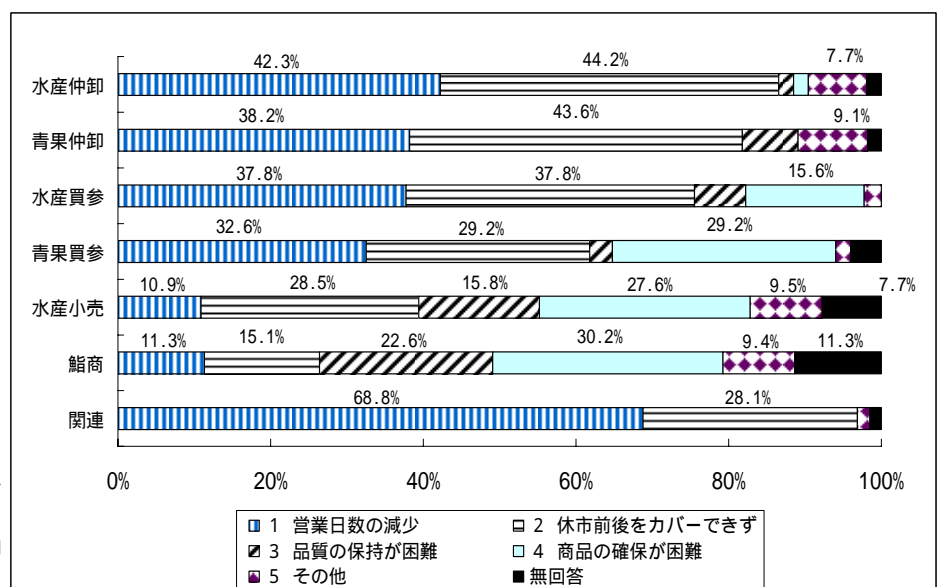
売上減少要因

	1 営業日数の減少	2 休市前後をカバーできず	3 品質の保持が困難	4 商品の確保が困難	5 その他	無回答	計
水産仲卸	66 42.3%	69 44.2%	3 1.9%	3 1.9%	12 7.7%	3 1.9%	156 100.0%
青果仲卸	21 38.2%	24 43.6%	4 7.3%	0 0.0%	5 9.1%	1 1.8%	55 100.0%
水産買参	17 37.8%	17 37.8%	3 6.7%	7 15.6%	2 2.2%	0 0.0%	45 100.0%
青果買参	251 32.6%	249 29.2%	61 3.0%	208 29.2%	24 2.0%	37 4.0%	830 100.0%
水産小売	24 10.9%	63 28.5%	35 15.8%	61 27.6%	21 9.5%	17 7.7%	221 100.0%
鮭商	6 11.3%	8 15.1%	12 22.6%	16 30.2%	5 9.4%	6 11.3%	53 100.0%
関連	44 68.8%	18 28.1%	0 0.0%	0 0.0%	1 1.6%	1 1.6%	64 100.0%

売上減の要因は、「営業日数が減った」、「休市前後をカバーできず」と回答した件数が多く、2つの合計で、関連の9割以上、水産及び青果仲卸の8割以上、水産買参の7割以上を占めた。

青果買参及び水産小売は、各要因にばらつきが見られた。

鮭商では、「品質の保持が困難」、「商品の確保が困難」の合計が5割以上となった。



売上減少要因「5 その他」の主な記述内容

【水産仲卸】回答数10件

・景気悪化、不況のため

80% (8件)

【水産小売】回答数 19 件

- ・お客の減少
(水曜は市場が休みと思ってお客が買い控える等を含む) 84% (16件)

【青果仲卸】回答数 4 件

- ・景気悪化、不況のため 50% (2件)

【青果買参】回答数 23 件

- ・景気悪化、不況のため 35% (8件)
- ・欠品のため 17% (4件)
- ・お客の減少
(水曜は市場が休みと思ってお客が買い控える等を含む) 13% (3件)

【関連】回答数 1 件

- ・景気悪化、不況のため (日本経済の影響) 100% (1件)

4 経費への影響について (卸・仲卸・売参・水産小売・鮪商・関連)

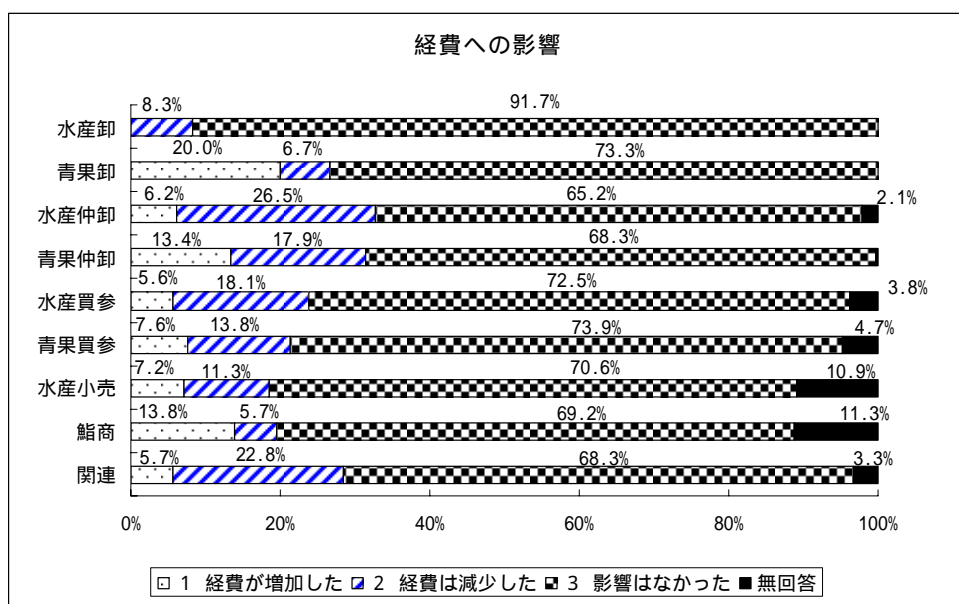
経費への影響について

	1 経費増加	2 経費減少	3 影響なし	無回答	計
水産卸	0 0.0%	1 8.3%	11 91.7%	0 0.0%	12 100.0%
青果卸	3 20.0%	1 6.7%	11 73.3%	0 0.0%	15 100.0%
水産仲卸	32 6.2%	137 26.5%	337 65.2%	11 2.1%	517 100.0%
青果仲卸	39 13.4%	52 17.9%	198 68.3%	1 0.3%	290 100.0%
水産買参	9 5.6%	29 18.1%	116 72.5%	6 3.8%	160 100.0%
青果買参	163 7.6%	298 13.8%	1,595 73.9%	102 4.7%	2,158 100.0%
水産小売	36 7.2%	57 11.3%	355 70.6%	55 10.9%	503 100.0%
鮪商	22 13.8%	9 5.7%	110 69.2%	18 11.3%	159 100.0%
関連	7 5.7%	28 22.8%	84 68.3%	4 3.3%	123 100.0%

「経費が増加した」と回答した割合が最も多かった業種は青果卸で 20.0%、次いで鮪商の 13.8%、青果仲卸の 13.4%であった。

全ての業種で「影響なし」と回答した割合が 65%以上を占めた。

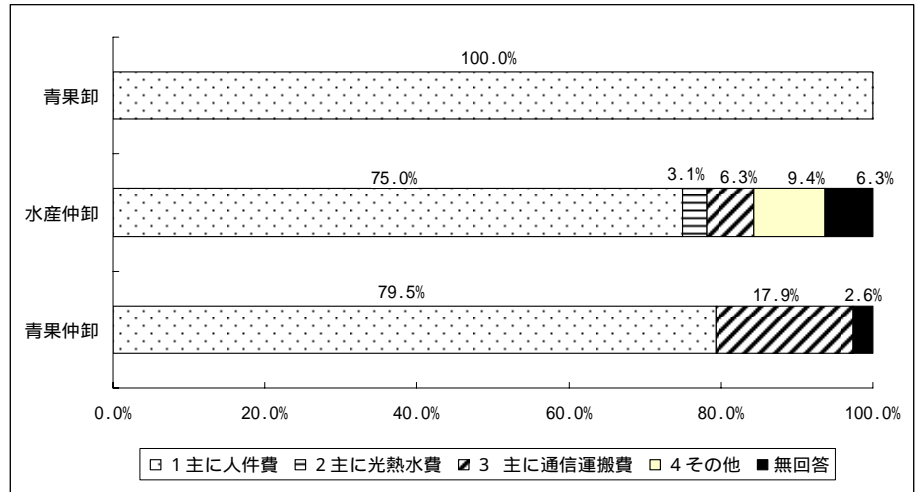
特に水産卸では、「経費が増加した」と回答したものはなかった。



経費増加要因

	1 主に人件費	2主に 光熱水費	3主に 通信運搬費	4 その他	無回答	計
水産卸	0 0.0%	0 0.0%	0 0.0%	0 0.0%	0 0.0%	0 0.0%
青果卸	3 100.0%	0 0.0%	0 0.0%	0 0.0%	0 0.0%	3 100.0%
水産仲卸	24 75.0%	1 3.1%	2 6.3%	3 9.4%	2 6.3%	32 100.0%
青果仲卸	31 79.5%	0 0.0%	7 17.9%	0 0.0%	1 2.6%	39 100.0%

卸・仲卸の経費増の要因では、「人件費」の割合が最も高く、青果卸では100%であった。

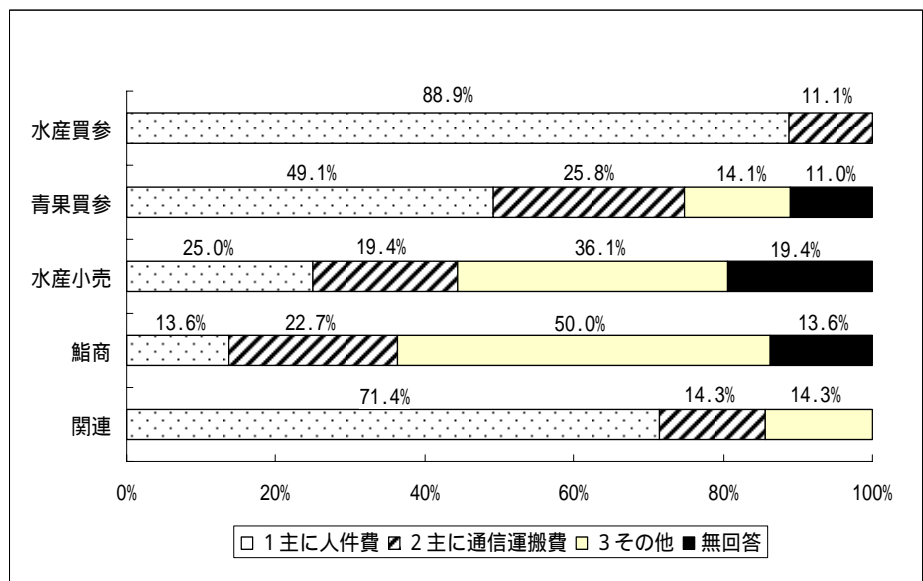


経費増加要因

	1 主に人件費	2主に 通信運搬費	3 その他	無回答	計
水産買参	8 88.9%	1 11.1%	0 0.0%	0 0.0%	9 100.0%
青果買参	80 49.1%	42 25.8%	23 14.1%	18 11.0%	163 100.0%
水産小売	9 25.0%	7 19.4%	13 36.1%	7 19.4%	36 100.0%
鯨商	3 13.6%	5 22.7%	11 50.0%	3 13.6%	22 100.0%
関連	5 71.4%	1 14.3%	1 14.3%	0 0.0%	7 100.0%

水産買参、青果買参及び関連では、経費増の要因として「人件費」と回答した割合が最も高かった。

水産小売及び鯨商では、「その他」と回答した割合が最も高かった。「その他」の内容として、水産小売は品質保持の為の氷代の増、鯨商は休市に備えた過剰仕入が多かった。



経費増加要因「3 その他」の主な記述内容

【青果買参】回答数19件

- ・ 過剰仕入れによるロス 42% (8件)
- ・ 品質保持の為に冷蔵庫等の保管料の増 21% (4件)

【水産小売】回答数10件

- ・ 品質保持の為に氷代の増 50% (5件)
- ・ 過剰仕入れによるロス 20% (2件)

【鮭商】回答数11件

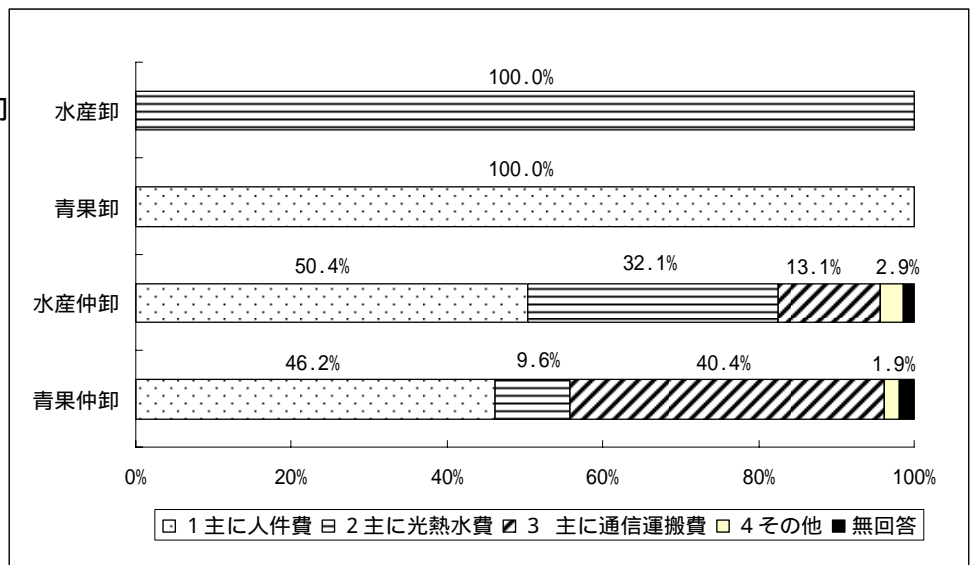
- ・ 過剰仕入れによるロス 73% (8件)

経費減少要因

	1 主に人件費	2主に 光熱水費	3主に 通信運搬費	4 その他	無回答	計
水産卸	0 0.0%	1 100.0%	0 0.0%	0 0.0%	0 0.0%	1 100.0%
青果卸	1 100.0%	0 0.0%	0 0.0%	0 0.0%	0 0.0%	1 100.0%
水産仲卸	69 50.4%	44 32.1%	18 13.1%	4 2.9%	2 1.5%	137 100.0%
青果仲卸	24 46.2%	5 9.6%	21 40.4%	1 1.9%	1 1.9%	52 100.0%

経費減少の要因では、水産卸が「光熱水費」、青果卸が「人件費」と回答した。

水産仲卸及び青果仲卸では、「人件費」と回答した割合が最も高かったが、青果仲卸では、「通信運搬費」と回答した割合も同程度を占めている。

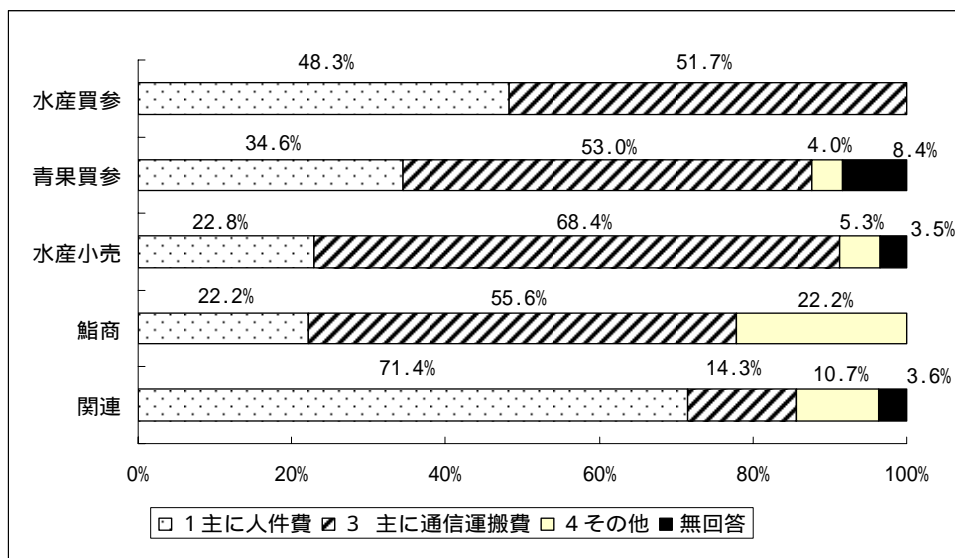


経費減少要因

	1 主に人件費	2主に 通信運搬費	3 その他	無回答	計
水産買参	14 48.3%	15 51.7%	0 0.0%	0 0.0%	29 100.0%
青果買参	103 34.6%	158 53.0%	12 4.0%	25 8.4%	298 100.0%
水産小売	13 22.8%	39 68.4%	3 5.3%	2 3.5%	57 100.0%
鮭商	2 22.2%	5 55.6%	2 22.2%	0 0.0%	9 100.0%
関連	20 71.4%	4 14.3%	3 10.7%	1 3.6%	28 100.0%

買参・小売・鮭商・関連の経費減少要因では、関連を除く他の業種では、「通信運搬費」と回答した割合がそれぞれ5割以上を占めた。

関連は、「人件費」と回答した割合が最も高く、7割以上を占めた。

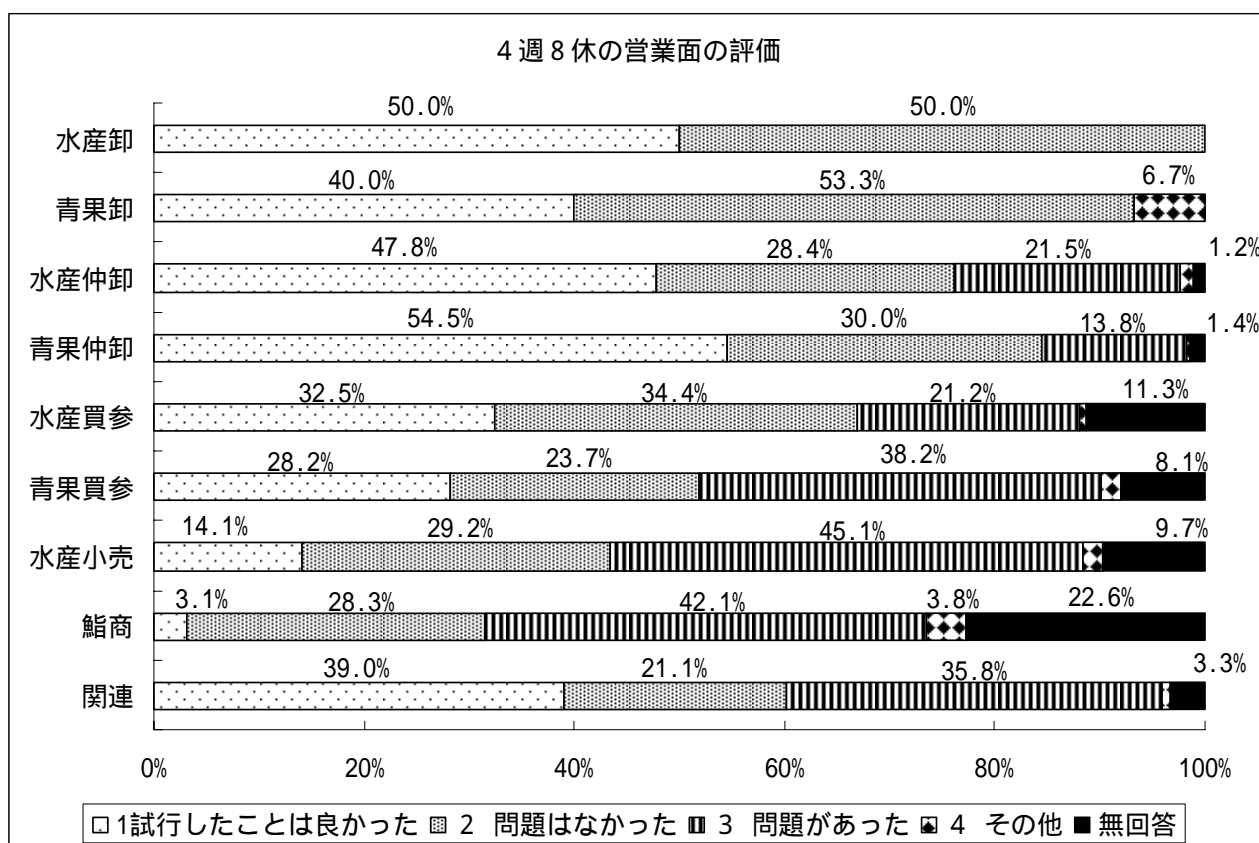


5 - 1 4週8休の営業面の評価（卸・仲卸・売参・水産小売・鮭商・関連）

4週8休の営業面の評価

	1 試行したことは良かった	2 問題はなかった	3 問題があった(売上減少等)	4 品質の問題があった	5 その他	無回答	計
水産卸	6 50.0%	6 50.0%	0 0.0%	0 0.0%	0 0.0%	0 0.0%	12 100.0%
青果卸	6 40.0%	8 53.3%	0 0.0%	0 0.0%	1 6.7%	0 0.0%	15 100.0%
水産仲卸	247 47.8%	147 28.4%	96 18.6%	6 1.2%	6 1.2%	15 2.9%	517 100.0%
青果仲卸	158 54.5%	87 30.0%	31 10.7%	9 3.1%	1 0.3%	4 1.4%	290 100.0%
水産買参	52 32.5%	55 34.4%	28 17.5%	6 3.8%	1 0.6%	18 11.3%	160 100.0%
青果買参	608 28.2%	511 23.7%	511 23.7%	314 14.6%	40 1.9%	174 8.1%	2,158 100.0%
水産小売	71 14.1%	147 29.2%	99 19.7%	128 25.4%	9 1.8%	49 9.7%	503 100.0%
関連	48 39.0%	26 21.1%	43 35.0%	1 0.8%	1 0.8%	4 3.3%	123 100.0%

	1 試行したことは良かった	2 問題はなかった	3 問題があった(売上減少等)	4 品質の問題があった	5 勤務面に問題があった	6 その他	無回答	計
鮭商	5 3.1%	45 28.3%	19 11.9%	44 27.7%	4 2.5%	6 3.8%	36 22.6%	159 100.0%



全ての評価項目の中で、「試行したことは良かった」と回答した割合は、水産仲卸・青果仲卸・関連で最も高かった。

「問題はなかった」と回答した割合は、青果卸・水産買参で最も高く、水産卸は、「試行したことは良かった」と「問題はなかった」が同じ割合であった。

関連は、「試行したことは良かった」とした割合が39%あった一方、「問題があった」と回答した割合も36%ほどを占めた。

「問題があった」と回答した割合は、青果買参・水産小売・鮪商で最も高かった。水産小売及び鮪商では4割以上を占めた。

4週8休の営業面の評価「5 その他」の主な記述内容

【水産仲卸】回答数4件

- ・土日連休がよい 50% (2件)

【青果買参】回答数38件

- ・商品不足で困った 24% (9件)
- ・4週8休はやめて欲しい 18% (7件)
- ・鮮度に問題がある 8% (3件)
- ・土日連休がよい 8% (3件)

【水産小売】回答数9件

- ・休市が多すぎる 33% (3件)
- ・お客が来ない 22% (2件)
- ・仕入れが問題である 22% (2件)

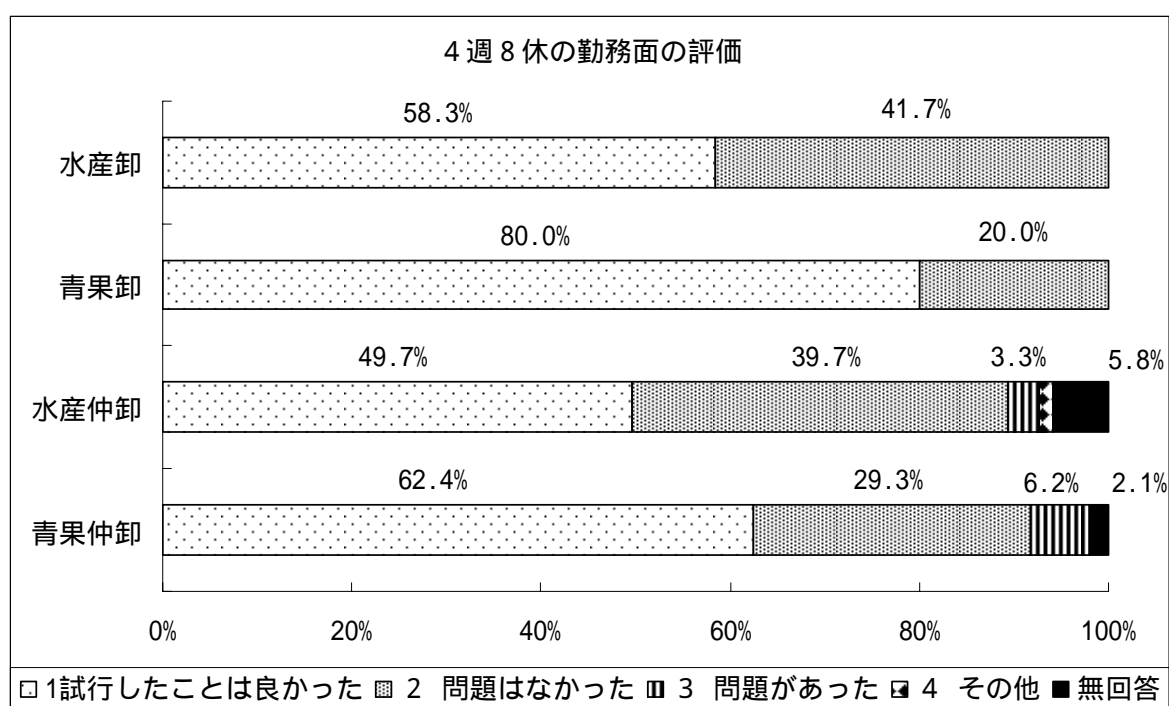
【鮪商】回答数5件

- ・仕入れが問題である 40% (2件)

5 - 2 4週8休の勤務面の評価（卸・仲卸）

4週8休の勤務面の評価

	1 試行したことは良かった	2 問題はなかった	3 問題があった	4 その他	無回答	計
水産卸	7 58.3%	5 41.7%	0 0.0%	0 0.0%	0 0.0%	12 100.0%
青果卸	12 80.0%	3 20.0%	0 0.0%	0 0.0%	0 0.0%	15 100.0%
水産仲卸	257 49.7%	205 39.7%	17 3.3%	8 1.5%	30 5.8%	517 100.0%
青果仲卸	181 62.4%	85 29.3%	18 6.2%	0 0.0%	6 2.1%	290 100.0%



勤務面に関する卸・仲卸の評価は、全ての業種で「試行したことは良かった」と回答した割合が最も高かった。水産卸・青果卸では、「問題があった（業務集中による疲労蓄積、人材確保等）」と回答した件数はなかった。

4週8休の勤務面の評価「4 その他」の主な記述内容

【水産仲卸】回答数 7件

・連休がよい

29%（2件）

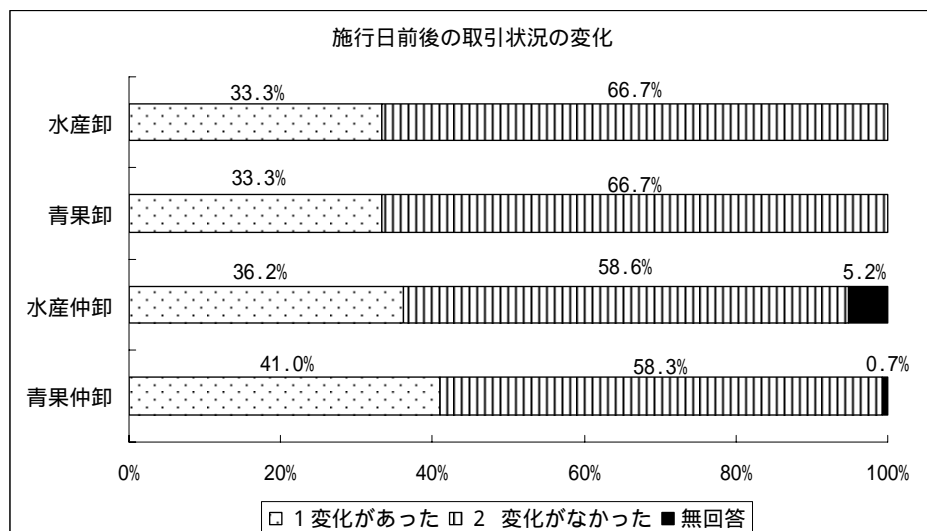
6 施行日前後の取引状況について（卸・仲卸）

施行日前後の取引状況に変化があったか

	1変化があった	2変化がなかった	無回答	計
水産卸	4 33.3%	8 66.7%	0 0.0%	12 100.0%
青果卸	5 33.3%	10 66.7%	0 0.0%	15 100.0%
水産仲卸	187 36.2%	303 58.6%	27 5.2%	517 100.0%
青果仲卸	119 41.0%	169 58.3%	2 0.7%	290 100.0%

施行日前後の取引状況については、全ての卸・仲卸とも「変化がなかった」と回答した割合が5割を超えた。

「変化があった」と回答した割合が最も高かったのは青果仲卸で41%であった。

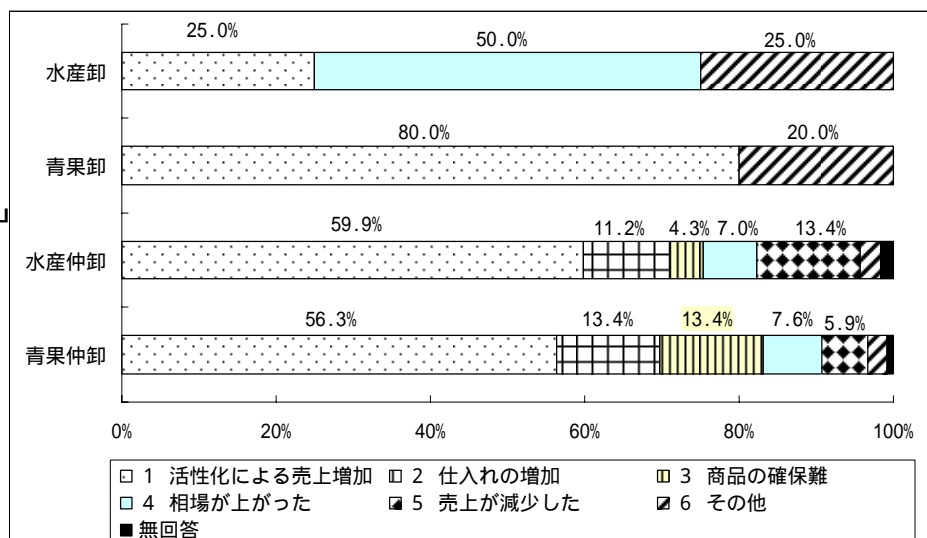


「1変化があった」と回答した内容

	1 活性化による売上増加	2 仕入れの増加	3 商品の確保難	4 相場が上がった	5 売上が減少した	6 その他	無回答	計
水産卸	1 25.0%	0 0.0%	0 0.0%	2 50.0%	0 0.0%	1 25.0%	0 0.0%	4 100.0%
青果卸	4 80.0%	0 0.0%	0 0.0%	0 0.0%	0 0.0%	1 20.0%	0 0.0%	5 100.0%
水産仲卸	112 59.9%	21 11.2%	8 4.3%	13 7.0%	25 13.4%	5 2.7%	3 1.6%	187 100.0%
青果仲卸	67 56.3%	16 13.4%	16 13.4%	9 7.6%	7 5.9%	3 2.5%	1 0.8%	119 100.0%

「変化があった」と回答した内容として、水産卸を除く他の業種では、「活性化による売上増加」と回答した割合がそれぞれ5割以上を占めた。

水産卸では、「相場が上がった」と回答した割合が最も高く、次いで「活性化による売上増加」であった。

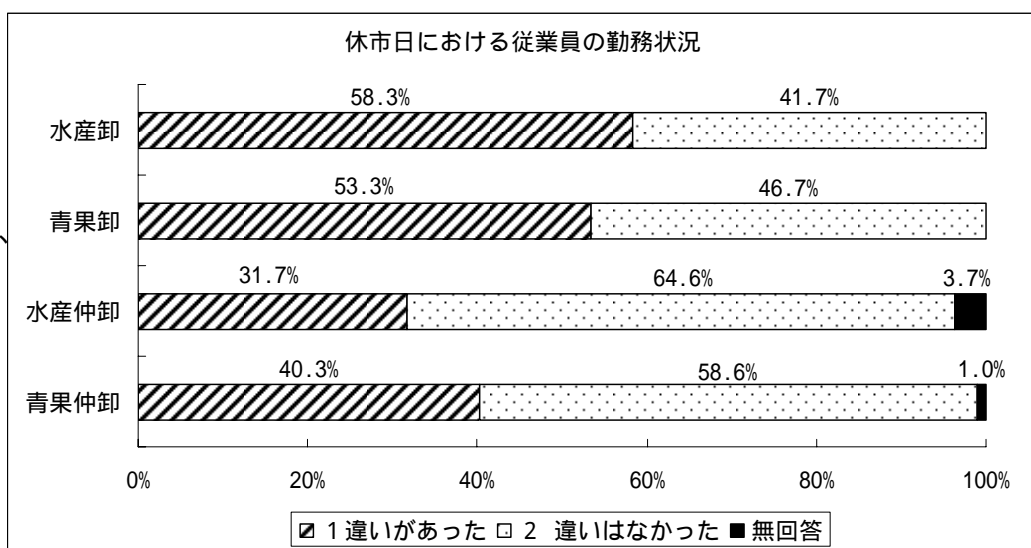


7 勤務状況の違いについて（卸・仲卸）

休市日の従業員の勤務状況について

	1 違いがあった	2 違いはなかった	無回答	計
水産卸	7 58.3%	5 41.7%	0 0.0%	12 100.0%
青果卸	8 53.3%	7 46.7%	0 0.0%	15 100.0%
水産仲卸	164 31.7%	334 64.6%	19 3.7%	517 100.0%
青果仲卸	117 40.3%	170 58.6%	3 1.0%	290 100.0%

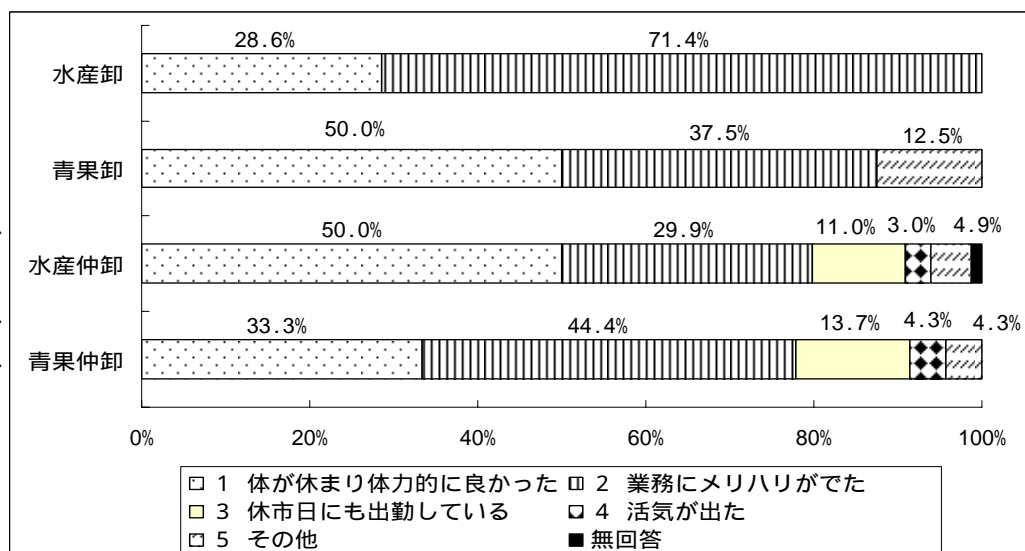
勤務状況の違いについては、水産卸・青果卸は「違いがあった」と回答した割合が高く、水産仲卸・青果仲卸は「違いがなかった」と回答した割合が高かった。



「1 違いがあった」と回答した内容

	1 体が休まり、体力的に良かった	2 業務にメリハリがでた	3 休市日にも出勤している	4 活気が出た	5 その他	無回答	計
水産卸	2 28.6%	5 71.4%	0 0.0%	0 0.0%	0 0.0%	0 0.0%	7 100.0%
青果卸	4 50.0%	3 37.5%	0 0.0%	0 0.0%	1 12.5%	0 0.0%	8 100.0%
水産仲卸	82 50.0%	49 29.9%	18 11.0%	5 3.0%	8 4.9%	2 1.2%	164 100.0%
青果仲卸	39 33.3%	52 44.4%	16 13.7%	5 4.3%	5 4.3%	0 0.0%	117 100.0%

「違いがあった」と回答した内容として、青果卸・水産仲卸では、「体が休まり体力的に良かった」が最も多く、次に「業務にメリハリがでた」であった一方、水産卸・青果仲卸では、「業務にメリハリがでた」が最も多く、次に「体が休まり体力的に良かった」であった。

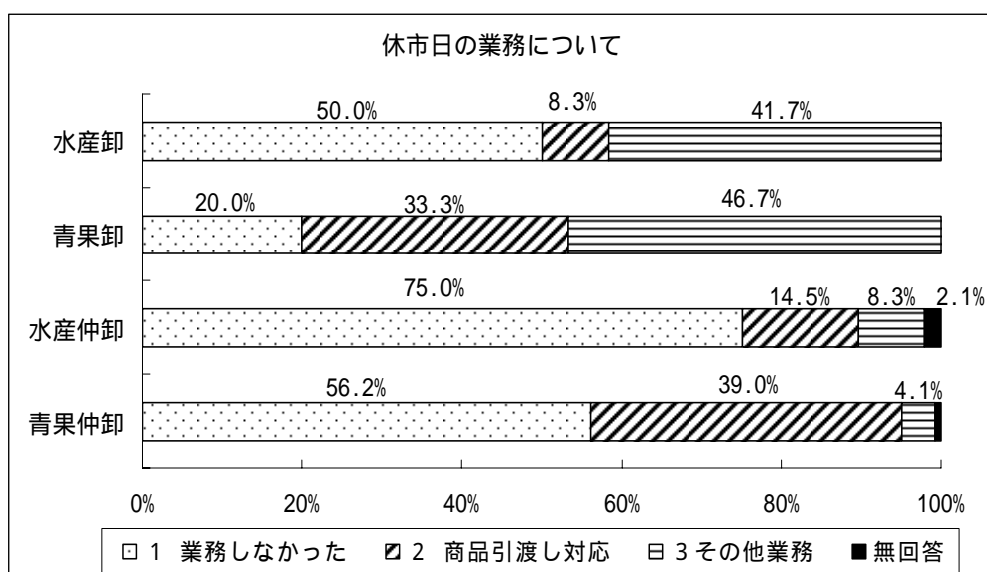


8 - 1 休市日の業務について (卸・仲卸)

休市日の業務について

	1 業務 しなかった	2 商品 引渡し対応	3 その他業務	無回答	計
水産卸	6 50.0%	1 8.3%	5 41.7%	0 0.0%	12 100.0%
青果卸	3 20.0%	5 33.3%	7 46.7%	0 0.0%	15 100.0%
水産仲卸	388 75.0%	75 14.5%	43 8.3%	11 2.1%	517 100.0%
青果仲卸	163 56.2%	113 39.0%	12 4.1%	2 0.7%	290 100.0%

休市日の業務について、水産卸は「業務をしなかった」と何らかの業務を行った割合が同じであった。青果卸は8割が何らかの業務を行った。水産仲卸は「業務をしなかった」が7割以上を占めた。青果仲卸は、「業務をしなかった」が5割以上を占めた一方、何らかの業務を行った割合も4割以上を占めた。

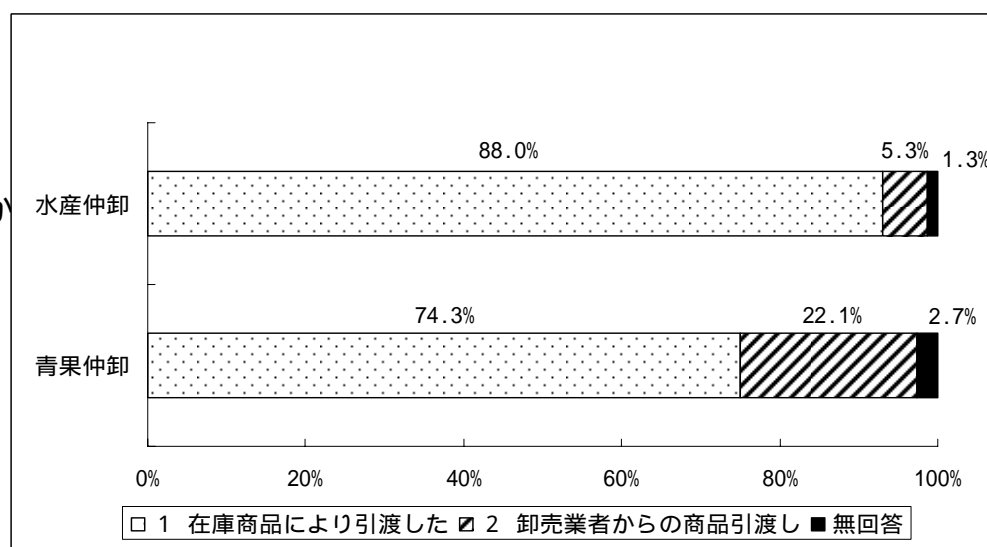


「2 商品引渡し対応」と回答した内容

	1 在庫商品 により引渡した	2 卸売業者から の商品引渡し	3 他の仲卸業者 からの商品引渡し	4 その他	無回答	計
水産仲卸	66 88.0%	4 5.3%	0 0.0%	1 1.3%	4 5.3%	75 100.0%
青果仲卸	84 74.3%	25 22.1%	0 0.0%	3 2.7%	1 0.9%	113 100.0%

水産・青果ともに「在庫商品により引き渡した」と回答した割合が最も高かった。

次に、「卸売業者からの商品引渡し」と回答した割合が高く、「他の仲卸業者からの商品引渡し」と回答したものはなかった。

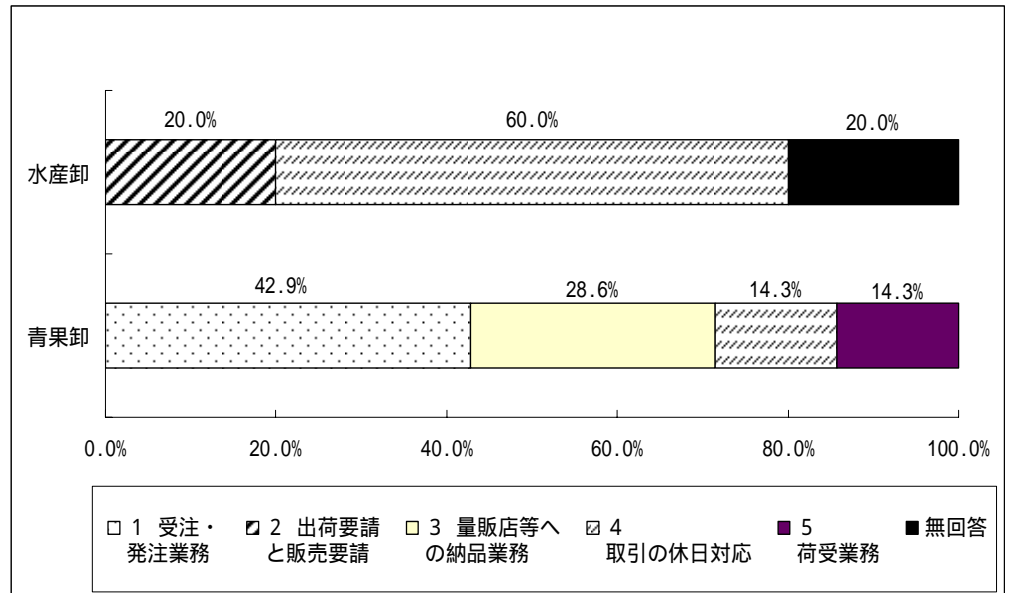


「3 その他業務」と回答した内容

	1 受注・ 発注業務	2 出荷要請 と販売要請	3 量販店等へ の納品業務	4 取引の休日対	5 荷受業務	無回答	計
水産卸	0 0.0%	1 20.0%	0 0.0%	3 60.0%	0 0.0%	1 20.0%	5 100.0%
青果卸	3 42.9%	0 0.0%	2 28.6%	1 14.3%	1 14.3%	0 0.0%	7 100.0%

その他の業務の内容は、水産卸は「取引の休日対応」が最も多く、次いで「出荷要請と販売要請」であった。

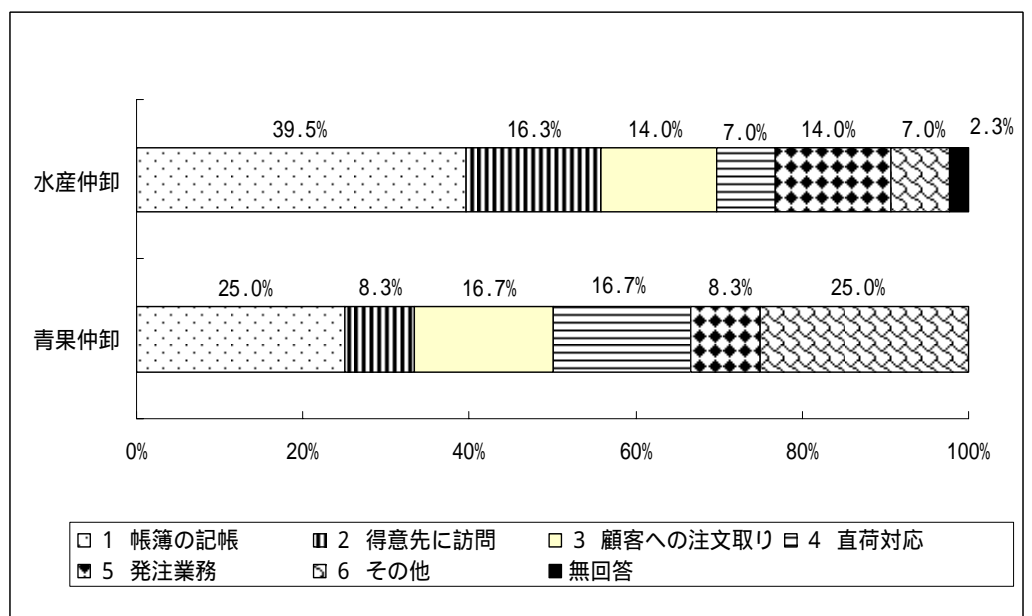
青果卸は「受注・発注業務」と回答した割合が最も高かったが、他の項目を回答したものもあり、ばらつきが見られた。



「3 その他業務」と回答した内容

	1 帳簿の記帳	2 得意先に 訪問	3 顧客への 注文取り	4 直荷対応	5 発注業務	6 その他	無回答	計
水産仲卸	17 39.5%	7 16.3%	6 14.0%	3 7.0%	6 14.0%	3 7.0%	1 2.3%	43 100.0%
青果仲卸	3 25.0%	1 8.3%	2 16.7%	2 16.7%	1 8.3%	3 25.0%	0 0.0%	12 100.0%

水産仲卸・青果仲卸ともに「帳簿の記帳」と回答した割合が最も高かったが、他の項目を回答したものもあり、全体的にばらつきのある回答結果となった。



8 - 2 休市日の業務について（買参・水産小売・鮫商・関連）

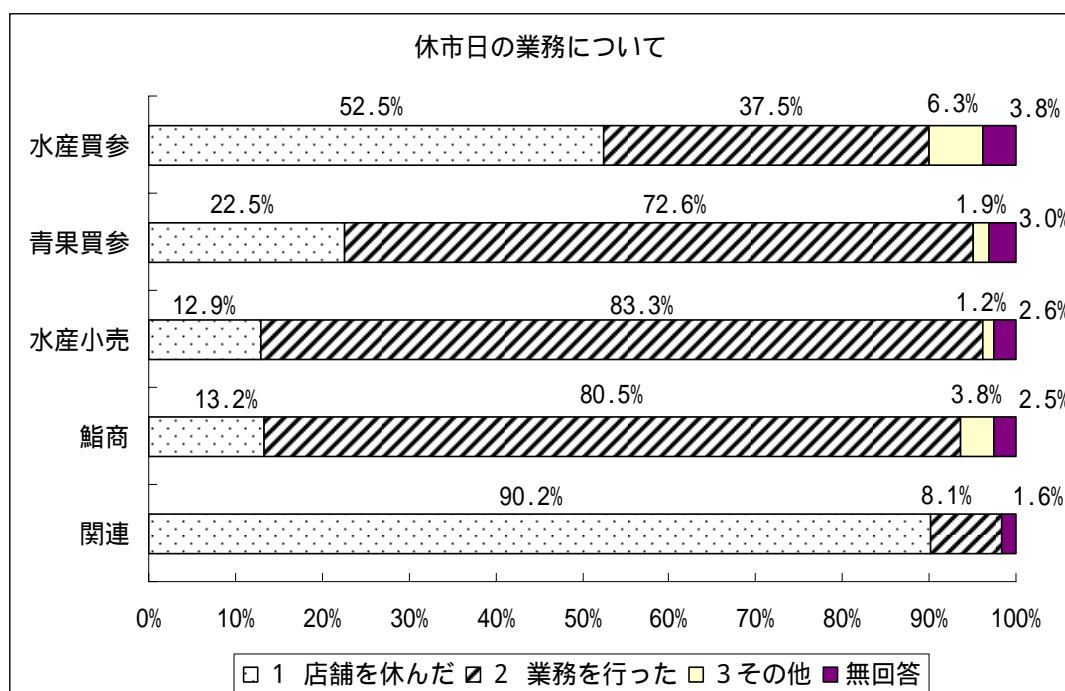
休市日の業務について

	1 店舗を休んだ	2 在庫商品で営業(販売)した	3 引渡しを受けて営業(販売)	4 その他	無回答	計
水産買参	84 52.5%	56 35.0%	4 2.5%	10 6.3%	6 3.8%	160 100.0%
青果買参	486 22.5%	1459 67.6%	107 5.0%	41 1.9%	65 3.0%	2158 100.0%
水産小売	65 12.9%	412 81.9%	7 1.4%	6 1.2%	13 2.6%	503 100.0%
鮫商	21 13.2%	123 77.4%	5 3.1%	6 3.8%	4 2.5%	159 100.0%

	1 店舗を休んだ	2 業務を行った	3 その他	無回答	計
関連	111 90.2%	10 8.1%	0 0.0%	2 1.6%	123 100.0%

青果買参・水産小売・鮫商の7割以上が何らかの業務を行ったと回答しており、その内容では、「在庫商品で営業(販売)した」が最も高い割合を占めた。

「店舗を休んだ」と回答した割合が最も高かった業種は、水産買参・関連で水産買参で5割以上、関連では9割を占めた。



休市日の業務について「4 その他」の主な記述内容

【水産買参】回答数5件

- ・市場以外からの商品調達（産地・量販店等） 40%（2件）

【青果買参】回答数27件

- ・水曜定休 22%（6件）
- ・市場以外からの商品調達（産地・量販店等） 7%（2件）

【水産小売】回答数4件

- ・水曜定休 50%（2件）

【鮫商】回答数5件

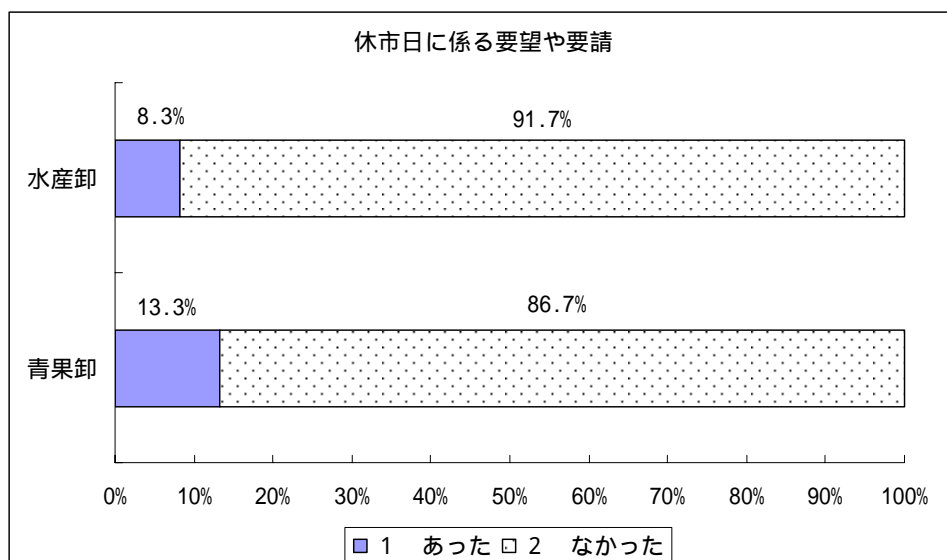
- ・水曜定休 80%（4件）

9 休市日に係る産地からの要望や要請

休市日に係る要望や要請

	1 あった	2 なかった	計
水産卸	1 8.3%	11 91.7%	12 100.0%
青果卸	2 13.3%	13 86.7%	15 100.0%

産地からの要望や要請については、水産卸の1社、青果卸の2社が「あった」と回答し、他は「なかった」と回答した。

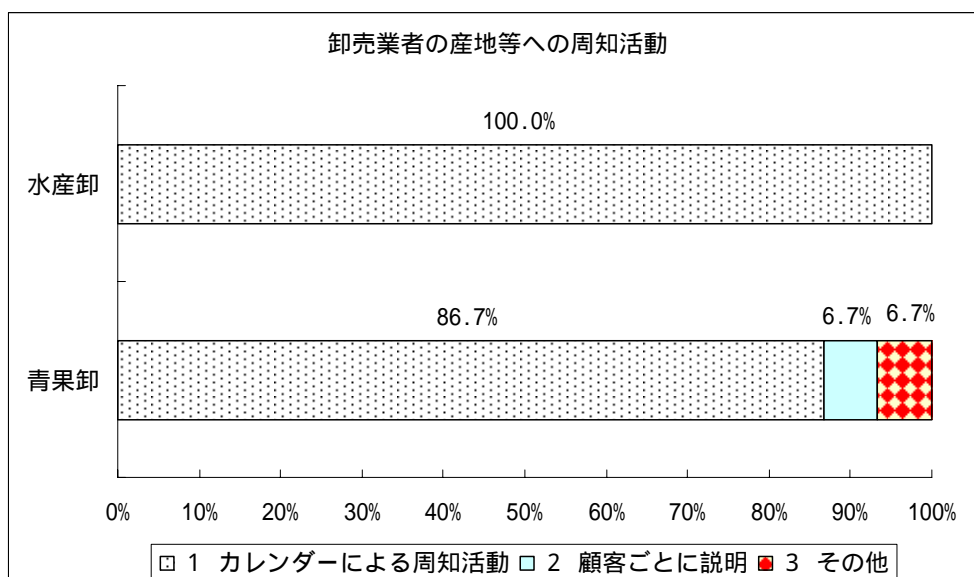


10 産地等への周知活動

産地等への周知活動

	1 カレンダーによる周知活動	2 顧客ごとに説明	3 その他	計
水産卸	12 100.0%	0 0.0%	0 0.0%	12 100.0%
青果卸	13 86.7%	1 6.7%	1 6.7%	15 100.0%

「カレンダーによる周知活動」が水産卸で100%、青果卸で86.7%であった。



1 1 4 週 8 休型休暇市日試行に関する自由意見について

自由意見欄に記入があったもののうち、業種別の主な回答は次のとおりであった。

水産仲卸業者、青果仲卸業者及び水産売買参加者は肯定的意見が過半数を占め、青果売買参加者、水産小売業者及び鮪商は否定的意見が過半数を占めた。関連事業者は、肯定的意見と否定的意見がほぼ同数であった。

【水産仲卸業者】回答数 1 6 3 件

肯定的意見 6 9 % (1 1 2 件)

否定的意見 1 4 % (2 3 件)

その他 1 7 % (2 8 件)

< 1 > 肯定的意見の内容

4 週 8 休賛成 4 6 件

一部賛成 (他の曜日・他の月も実施希望など) 3 7 件

勤務面で評価 (人材確保、メリハリ、体力回復など) 1 5 件

営業面で評価 (経費削減、相場安定など) 1 2 件

その他 2 件

< 2 > 否定的意見の内容

4 週 8 休反対 1 3 件

営業面でマイナス (売上減、客減、価格不安定、商品ロスなど) 7 件

品質・鮮度保持等でマイナス 2 件

その他 1 件

< 3 > その他

影響なし (意見なし、特になし含む) 5 件

休市日は統一すべき 1 件

不況への言及 5 件

その他 1 7 件

【青果仲卸業者】回答数 8 1 件

肯定的意見 7 8 % (6 3 件)

否定的意見 1 6 % (1 3 件)

その他 6 % (5 件)

< 1 > 肯定的意見の内容

4 週 8 休賛成 2 9 件

一部賛成 (他の曜日・他の月も実施希望など) 1 4 件

勤務面で評価 (人材確保、メリハリ、体力回復など) 1 2 件

営業面で評価 (経費削減、相場安定など) 6 件

その他 2 件

< 2 > 否定的意見の内容

4 週 8 休反対 4 件

営業面でマイナス (売上減、客減、価格不安定、商品ロスなど) 6 件

品質・鮮度保持等でマイナス	1件
その他	2件
< 3 > その他	
不況への言及	1件
その他	4件

【水産売買参加者】回答数 43 件

肯定的意見 56% (24件)

否定的意見 25% (11件)

その他 19% (8件)

< 1 > 肯定的意見の内容

4週8休賛成 5件

一部賛成(他の曜日・他の月も実施希望など) 6件

勤務面で評価(人材確保、メリハリ、体力回復など) 9件

営業面で評価(経費削減、相場安定など) 4件

< 2 > 否定的意見の内容

4週8休反対 6件

営業面でマイナス(売上減、客減、価格不安定、商品ロスなど) 4件

その他 1件

< 3 > その他

影響なし(意見なし、特になし含む) 1件

休市日は統一すべき 6件

その他 1件

【青果売買参加者】回答数 505 件

肯定的意見 29% (145件)

否定的意見 56% (282件)

その他 15% (78件)

< 1 > 肯定的意見の内容

4週8休賛成 47件

一部賛成(他の曜日・他の月も実施希望など) 71件

勤務面で評価(人材確保、メリハリ、体力回復など) 16件

営業面で評価(経費削減、相場安定など) 8件

その他 3件

< 2 > 否定的意見の内容

4週8休反対 88件

営業面でマイナス(売上減、客減、価格不安定、商品ロスなど) 76件

品質・鮮度保持等でマイナス 75件

その他 43件

< 3 > その他

影響なし（意見なし、特になし含む）	13件
休市日は統一すべき	6件
不況への言及	5件
その他	54件

【水産小売業者】回答数83件

肯定的意見	20% (17件)
否定的意見	63% (52件)
その他	17% (14件)

< 1 > 肯定的意見の内容

4週8休賛成	7件
一部賛成（他の曜日・他の月も実施希望など）	9件
勤務面で評価（人材確保、メリハリ、体力回復など）	1件

< 2 > 否定的意見の内容

4週8休反対	19件
営業面でマイナス（売上減、客減、価格不安定、商品ロスなど）	14件
品質・鮮度保持等でマイナス	16件
その他	3件

< 3 > その他

影響なし（意見なし、特になし含む）	1件
休市日は統一すべき	1件
不況への言及	3件
その他	9件

【鮪商】回答数31件

肯定的意見	3% (1件)
否定的意見	74% (23件)
その他	23% (7件)

< 1 > 肯定的意見の内容

4週8休賛成	1件
--------	----

< 2 > 否定的意見の内容

4週8休反対	9件
営業面でマイナス（売上減、客減、価格不安定、商品ロスなど）	7件
品質・鮮度保持等でマイナス	5件
その他	2件

< 3 > その他

影響なし（意見なし、特になし含む）	4件
その他	3件

【関連事業者】回答数31件

肯定的意見 32% (10件)

否定的意見 36% (11件)

その他 32% (10件)

< 1 > 肯定的意見の内容

4週8休賛成・・・・・・・・・・・・・・・・・・・・・・・・ 4件

一部賛成(他の曜日・他の月も実施希望など)・・・・・・・・ 1件

勤務面で評価(人材確保、メリハリ、体力回復など)・・・・・・・・ 3件

営業面で評価(経費削減、相場安定など)・・・・・・・・ 1件

その他・・・・・・・・・・・・・・・・・・・・・・・・ 1件

< 2 > 否定的意見の内容

4週8休反対・・・・・・・・・・・・・・・・・・・・・・・・ 8件

営業面でマイナス(売上減、客減、価格不安定、商品ロスなど) 1件

その他・・・・・・・・・・・・・・・・・・・・・・・・ 2件

< 3 > その他

影響なし(意見なし、特になし含む)・・・・・・・・ 1件

休市日は統一すべき・・・・・・・・・・・・・・・・ 1件

その他・・・・・・・・・・・・・・・・・・・・・・・・ 8件